

SIMRAD

CRUISE

Käyttäjän ohjekirja

SUOMI



Vastuuvapausilmoitus

Navico kehittää tuotteitaan jatkuvasti. Siksi pidätämme oikeuden tehdä tuotteeseen milloin tahansa myös sellaisia muutoksia, jotka eivät sisälly tähän ohjeeseen. Ota yhteyttä lähimpään jälleenmyyjään, jos tarvitset lisätietoa.

Omistaja on yksin vastuussa laitteen asentamisesta ja käyttämisestä tavalla, joka ei aiheuta onnettomuuksia, henkilövahinkoja tai omaisuusvahinkoja. Tämän tuotteen käyttäjä on yksin vastuussa turvallisten veneilykäytäntöjen noudattamisesta.

NAVICO HOLDING AS SEKÄ SEN TYTÄRYHTIÖT JA SIVULIIKKEET SANOUTUVAT IRTI KORVAUSVASTUUUSTA SILLOIN, KUN TUOTETTA ON KÄYTETTY TAVALLA, JOKA SAATTA AIEHUTAA ONNETTOMUUKSIA TAI VAHINKOA TAI RIKKOA LAKIA.

Tässä ohjeessa tuote esitetään sellaisena kuin se ohjeen tulostushetkellä oli. Navico Holding AS sekä sen tytäryhtiöt ja sivuliikkeet pidättävät oikeuden tehdä muutoksia teknisiin tietoihin ilman erillistä ilmoitusta.

Hallitseva kieli

Tämä lauseke, käyttöohjeet ja muut tuotetta koskevat tiedot (dokumentaatio) voidaan kääntää toiselle kielelle tai ne on käännetty toiselta kieleltä (käännös). Mikäli ristiriitoja havaitaan dokumentaation eri käännösten välillä, dokumentaation englanninkielinen versio on virallinen versio.

Tavaramerkit

Navico® on Navico Holding AS:n rekisteröity tavaramerkki.

Simrad® on käytössä Kongsbergin lisenssillä.

C-MAP® on Navico Holding AS:n rekisteröity tavaramerkki.

Navionics® on Navionics, Inc.:n rekisteröity tavaramerkki.

SD™ ja microSD™ ovat SD-3C, LLC:n tavaramerkkejä tai rekisteröityjä tavaramerkkejä Yhdysvalloissa ja muissa maissa.

Tekijänoikeudet

Tekijänoikeudet © 2019 Navico Holding AS.

Takuu

Takuukortti toimitetaan erillisenä asiakirjana. Jos sinulla on kysyttävää, siirry yksikön tai järjestelmän tuotesivustoon osoitteeseen

www.simrad-yachting.com

Vaativuustienmukaisuustiedot

Eurooppa

Navico vastaa siitä, että tuote on seuraavien vaativuustien mukainen:

- RED 2014/53/EU -direktiivin CE-vaativuukset

Asianmukainen vaativuustienmukaisuusvakuutus on saatavilla tuotetta koskevassa osiossa seuraavassa osoitteessa:

- www.simrad-yachting.com

Käyttömaat EU-alueella

AT - Itävalta	LI - Liechtenstein
BE - Belgia	LT - Liettua
BG - Bulgaria	LU - Luxemburg
CY - Kypros	MT - Malta
CZ - Tšekin tasavalta	NL - Alankomaat
DK - Tanska	NO - Norja
EE - Viro	PL - Puola
FI - Suomi	PT - Portugali
FR - Ranska	RO - Romania
DE - Saksa	SK - Slovakia
GR - Kreikka	SI - Slovenia
HU - Unkari	ES - Espanja
IS - Islanti	SE - Ruotsi
IE - Irlanti	CH - Sveitsi
IT - Italia	TR - Turkki
LV - Latvia	UK - Yhdistynyt kuningaskunta

Yhdysvallat

⚠ Varoitus: Käyttäjää varoitetaan, että muutokset tai muokkaukset, joita vaatimustenmukaisuudesta vastaava osapuoli ei ole nimenomaisesti hyväksynyt, voivat mitätöidä käyttäjän oikeuden käyttää laitetta.

Australia ja Uusi-Seelanti

Navico vastaa siitä, että tuote on seuraavien vaatimusten mukainen:

- radioliikenteen (sähkömagneettisen yhteensopivuuden) standardin (2017) mukaiset tason 2 laitteet

Tietoa tästä käyttöohjeesta

Tämä käyttöohje koskee laitteen käyttöä. Ohjeessa oletetaan, että kaikki laitteet on asennettu, niiden asetukset on määritetty ja että järjestelmä on käyttövalmis.

Tässä käyttöohjeessa käytetyt kuvat saattavat olla hieman erilaisia kuin laitteesi näyttö.

Tärkeitä huomioita tekstikäytännöistä

Lukijan erityishuomiota vaativat tärkeät tekstin kohdat on korostettu seuraavasti:

- **Huomautus:** käytetään kiinnittämään lukijan huomio kommenttiin tai muihin tärkeisiin tietoihin.

⚠ Varoitus: käytetään varoittamaan henkilöstöä mahdollisista loukkaantumisriskeistä tai laite- tai henkilövahingoista sekä kertomaan näiden riskien ehkäisemisestä.

Käyttöoppaan versio

Tämä käyttöopas on kirjoitettu ohjelmistoversiolle 1.0. Käyttöohjetta päivitetään säännöllisesti uusiin ohjelmistoversioihin sopivaksi.

Uusin käyttöohjeen versio on ladattavissa seuraavasta osoitteesta:

- www.simrad-yachting.com

Käännetyt käyttöohjeet

Tämän käyttöohjeen käännetyt versiot ovat saatavana seuraavassa osoitteessa:

- www.simrad-yachting.com

Käyttöohjeen selaaminen näytössä

Yksikköön sisältyy PDF-katseluohjelma, jonka avulla käyttöohjeita ja muita PDF-tiedostoja voi lukea laitteen näytössä.

Käyttöohjeet voi lukea laitteeseen liitetystä tallennusvälineestä tai ne voi kopioida laitteen sisäiseen muistiin.



Sisältö

11 Johdanto

- 11 Etuohjaimet
- 12 Kortinlukija
- 13 Laitteen rekisteröinti

14 Perustoiminnot

- 14 Järjestelmän virran kytkeminen ja katkaiseminen
- 14 Näyttövalaistus
- 15 Järjestelmäasetukset-valintaikkuna
- 16 Aloitussivu
- 17 Sovellussivut
- 17 Esimääritetyt sivujaot
- 18 Mies yli laidan -reittipiste
- 19 Kuvankaappaus

20 Kartat

- 20 Karttapaneeli
- 20 Kartan lähteen valinta
- 21 Kartan zoomaaminen
- 21 Alussymboli
- 21 Kartan panorointi
- 21 Reittipisteet, reitit ja jäljet
- 21 Karttakohteiden tietojen tuominen näkyviin
- 22 Kursorin käyttäminen ruudussa
- 23 Kartan suunta
- 24 Etunäyttö
- 24 Jälkien väriytyt tietojen perusteella
- 25 C-MAP-kartat
- 26 Navionics-kartat
- 30 Kartta-asetukset

32 Kaikuluotain

- 32 Kuva
- 32 Kuvan zoomaus
- 33 Historian tarkasteleminen
- 33 Lokitietojen tallentaminen
- 34 Kaikuluotainkuvan asetusten määrittäminen
- 39 Kaikuluotainasetukset

41 Reittipisteet, reitit ja jäljet

- 41 Reittipisteiden, reittien ja jälkien valintaikkunat
- 41 Piirto-valintaikkuna
- 42 Reittipisteet
- 43 Reitit
- 47 Jäljet

48 Navigointi

- 48 Tietoa navigoinnista
- 48 Navigointipaneelit
- 50 Tietokenttien muokkaaminen
- 50 Valikkovaihtoehtojen käyttäminen
- 50 Navigointiasetukset

54 TripIntel

- 54 Tietoja TripIntelistä
- 54 Automaattinen matkan tallennus
- 54 Matkan tallennuksen käynnistäminen ja pysäyttäminen
- 55 Vuorovesimittari
- 55 Tallennettujen matkojen tarkasteleminen
- 56 Kokonaismatkan säätäminen

57 Simulaattori

- 57 Esittelytila
- 57 Simulaattoritila
- 57 Simulaattorin lähdetiedostot
- 57 Simulaattorin lisäasetukset

59 Hälytykset

- 59 Tietoja hälytysjärjestelmästä
- 59 Viestityypit
- 59 Hälytyksen ilmoitus
- 60 Viestin hyväksyminen
- 60 Hälytysikkuna

62 Työkalut ja asetukset

- 62 Työkalurivi

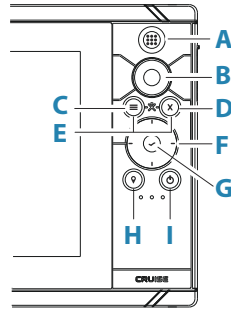
65 Huolto

- 65 Ennaltaehkäisevä huolto
- 65 Näyttöyksikön puhdistaminen
- 65 Medialiitännän suojauspuukun puhdistus
- 65 Liittimien tarkistaminen
- 66 Huoltoraportti
- 66 Ohjelmistopäivitykset
- 67 Järjestelmätietojen varmuuskopiointi ja palautus

1

Johdanto

Etuohjaimet



- A Sivut-/Koti-painike** – Avaa Koti-sivu painamalla tätä painiketta.
- B Kiertonuppi**
- Valittuna oleva sivu: Zoomaa kiertämällä.
 - Käyttö valintaikkunoissa ja valikoissa: Selaa kiertämällä ja valitse vaihtoehto painamalla.
- C Valikko-näppäin**
- Painallus avaa aktiivisen paneelin valikon.
 - Kun sivu on esillä, saat asetukset-valintaikkunan näkyviin pitämällä näppäintä painettuna.
- D Poistumispainike** – Painallus sulkee valintaikkunan, palaa valikossa edelliselle tasolle tai poistaa cursorin paneelista.
- E MOB** – Menu- ja poistumispainikkeiden painaminen samanaikaisesti luo MOB-reittipisteen aluksen sijainnin kohdalle.
- F Nuolinäppäimet**
- Valittuna oleva sivu: Painallus aktivoi cursorin tai siirtää sitä.
 - Käyttö valintaikkunoissa ja valikoissa: Voit siirtyä vaihtoehdosta toiseen painamalla painikkeita ja säätää arvoja.
 - Vaihda aktiivista näyttöä jaetulla sivulla.

G Enter-näppäin

- Valitse vaihtoehto tai tallenna asetukset painamalla.
- Ota kursori käyttöön jaetulla sivulla.

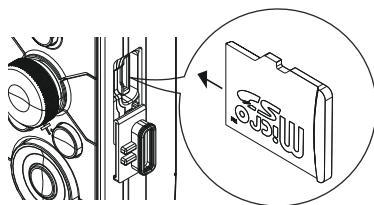
H Reittipiste-näppäin

- Aseta reittipiste aluksen sijaintiin tai kursorin ollessa aktiivisena kursorin sijaintiin.
- Pitämällä näppäintä painettuna saat näkyviin Piirtovalintaikkunan, jossa voit lisätä uusia tai hallita vanhoja reittipisteitä, reittejä ja jälkiä.

I Virtanäppäin

- Kytke yksikkö ON- tai OFF-tilaan painamalla tätä painiketta pitkään.
- Avaa Järjestelmäasetukset-valintaikkuna painamalla tätä painiketta.
- Usealla lyhyellä painalluksella voidaan vaihdella esimääritettyjen himmennystasojen välillä.

Kortinlukija



Muistikortin käyttötavat:

- Karttatiedot
- Ohjelmistopäivitykset
- Käyttäjätietojen siirto
- Järjestelmän varmuuskopiointi

→ **Huomautus:** Älä lataa, siirrä tai kopioi tiedostoja karttakorttiin. Se voi vahingoittaa karttakortissa olevia karttatietoja.

Kortinlukijan suojakansi on aina suljettava huolellisesti heti kortin asettamisen tai poistamisen jälkeen veden sisäänpääsyn estämiseksi.

Laitteen rekisteröinti

Saat rekisteröintikehotteen, kun käynnistät laitteen. Voit rekisteröidä laitteen myös valitsemalla Järjestelmäasetukset-valintaikkunassa rekisteröintivaihtoehdon. Rekisteröinti voidaan tehdä seuraavin tavoin:

- Älylaitteesta, jos siinä on Internet-yhteys
- Puhelimitse

2

Perustoiminnot

Järjestelmän virran kytkeminen ja katkaiseminen

Järjestelmään kytketään virta painamalla virtapainiketta.

Laite sammutetaan painamalla pitkään virtapainiketta.

Yksikön virran voi katkaista myös Järjestelmäasetukset-valintaikkunassa.

Jos virtapainike vapautetaan, ennen kuin järjestelmä on kokonaan sammunut, virrankatkaisu peruuntuu.

Ensimmäinen käynnistys

Kun yksikkö käynnistetään ensimmäisen kerran tai tehdasasetusten palauttamisen jälkeen, näyttöön avautuu erilaisia valintaikkunoita. Saat määritettyä olennaisimmat asetukset vastaamalla valintaikkunan kehoitteisiin.

Asetuksia voi määrittää lisää tai muuttaa Järjestelmäasetukset-valintaikkunassa.

Valmiustila

Valmiustila säästää virtaa kytkemällä näytön ja näppäinten taustavalaistuksen pois käytöstä. Järjestelmä jatkaa toimintaansa taustalla.

Valmiustila valitaan Järjestelmäasetukset-valintaikkunassa.

Normaali käyttötila palautetaan valmiustilan jälkeen painamalla lyhyesti virtapainiketta.

Näyttövalaistus

Kirkkaus

Esiasetettuja taustavalaistuksen tasoja voi selata painamalla lyhyesti virtapainiketta.

Näytön taustavalaistusta voi säätää Järjestelmäasetukset-valintaikkunassa.

Yötila

Yötilan voi ottaa käyttöön tai poistaa käytöstä Järjestelmäasetukset-valintaikkunassa.

Yötila-asetuksella väripaletti mukautetaan olosuhteisiin, joissa valoa on vähän.

Järjestelmäasetukset-valintaikkuna

Järjestelmäasetukset-valintaikkunasta pääsee muokkaamaan kaikkia perusjärjestelmäasetuksia.

Valintaikkunassa näkyvät kuvakkeet vaihtelevat toimintatilan ja liitettyinä olevien laitteiden mukaan.

Jos käyttöön otettavien ja käytöstä poistettavien toimintojen kuvake näkyy korostettuna, kyseinen toiminto on otettu käyttöön.

Voit näyttää valintaikkunan seuraavasti:

- Paina virtapainiketta.



Aloitussivu

Aloitussivulle pääsee mistä tahansa toiminnosta painamalla lyhyesti Sivut-näppäintä.

Painike valitaan korostamalla se käyttämällä nuolipainikkeita tai kiertonuppia ja painamalla sitten Enter-näppäintä.



A Tilapalkki

Näyttää järjestelmän tilan.

B Sovellukset

Näytä sovellus koko sivun kokoisessa ruudussa valitsemalla jokin näistä painikkeista.

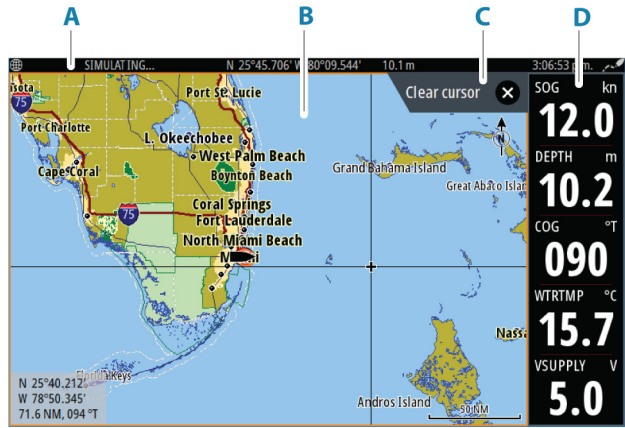
C Esimääritetyt sivujaot

Näytä kaksi sovellusta ruudussa valitsemalla painike.

D Työkalurivi

Valitse tehtävän suorittamiseen tai tietojen selaamiseen tarvittavan ikkunan painike.

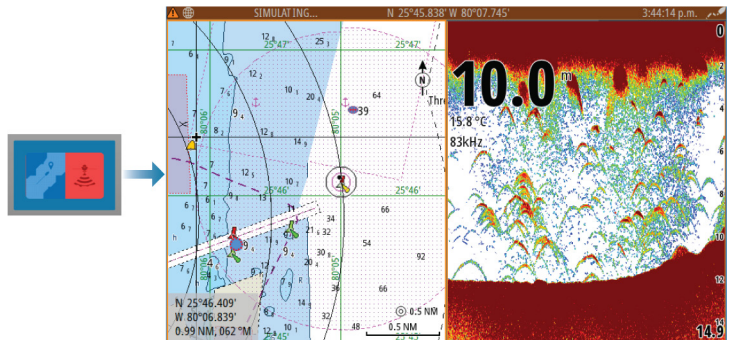
Sovellussivut



- A** Tilapalkki
- B** Sovelluspaneeli
- C** Ohjévelilehti – tässä näky näppäin, jota painamalla toiminto suoritetaan
- D** Mittaripalkki

Esimääritetyt sivujaot

Esimääritetyn sivujaon avulla voit näyttää monta sovellussivua samassa ruudussa.



Jaetun sivun asettelun vaihtaminen

Jaetun sivun asettelun voi vaihtaa vaak- tai pystysuuntaiseksi.



Paneelin aktivointi jaetulla sivulla

Paneeli aktivoidaan jaetulla sivulla käyttämällä nuolipainikkeita.

Jaetulla sivulla aktiivisena oleva paneeli on rajattu keltaisella. Valikko ja muut ohjaimet liittyvät aktiiviseen paneeliin.

Mies yli laidan -reittipiste

Voit tallentaa hätätilanteiden varalle Mies yli laidan (MOB) -reittipisteen aluksen nykyisen sijainnin kohdalle painamalla.

MOB:n luominen

Mies yli laidan (MOB) -reittipisteen luominen:

- Paina Menu- ja Poistu-painikkeita samanaikaisesti.

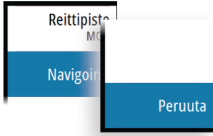
Kun MOB-toiminto otetaan käyttöön, järjestelmä suorittaa seuraavat toiminnot automaattisesti:

- MOB-reittipiste luodaan aluksen sijaintipaikkaan.
- Näyttöön vaihtuu zoomattu karttapaneeli, joka on keskitetty aluksen sijainnin mukaan.
- Järjestelmä näyttää navigointiohjeet, joilla päästään takaisin MOB-reittipisteeseen.

MOB-reittipisteitä voi luoda useita. Alus näyttää edelleen navigointiohjeet alkuperäiseen MOB-reittipisteeseen. Seuraaviin MOB-reittipisteisiin on navigoitava manuaalisesti.

MOB-reittipisteen poistaminen

MOB-reittipisteen voi poistaa valikosta, kun se on aktivoitu.



MOB-reittipisteeseen navigoinnin lopettaminen

Järjestelmä näyttää navigointiohjeita MOB-reittipisteeseen, kunnes käyttäjä peruuttaa navigoinnin valikosta.

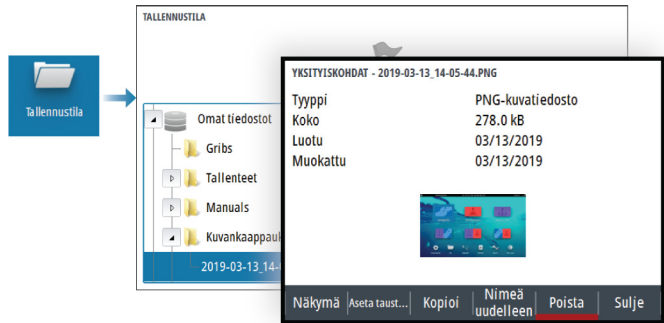
Kuvankaappaus

Kuvankaappauksen ottaminen:

- Paina samanaikaisesti Sivut- ja virtanäppäintä.

Kuvankaappauksien käyttö

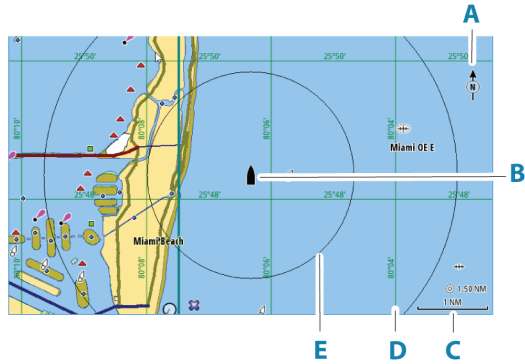
Voit hakea kuvankaappauksia käyttämällä resurssienhallintaa.



3

Kartat

Karttapaneeli



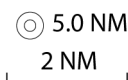
- A Pohjoisen merkki
- B Alus
- C Kartta-alueen asteikko
- D Koordinaattiivivat*
- E Etäisyysrenkaat*

* Valinnaiset karttakohteet. Valinnaiset karttakohteet voi ottaa käyttöön tai poistaa käytöstä yksittäin Kartta-asetukset-valintaikkunassa.

Kartan lähteen valinta

Valikossa on luettelo käytettävissä olevista karttlähteistä.





Kartan zoomaaminen

Kartta-alueen asteikko ja etäisyysrenkaiden väli (jos käytössä) näkyvät karttaruudussa. Voit muuttaa mittakaavaa zoomaamalla karttaa lähemmäs tai kauemmas.

Karttaa voi zoomata seuraavilla tavoilla:

- kääntämällä kierrettävää nuppia

Alussymboli



Alussymboli ilmaisee aluksen sijainnin, kun järjestelmässä on voimassa oleva GPS-sijainnin lukitus. Jos GPS-sijaintia ei ole käytettävissä, alussymbolissa näkyy kysymysmerkki.

Aluksen kuvakkeen suunnaksi määräytyy kurssi maan päällä (COG).

Kartan panorointi

Karttaa voi siirtää eri suuntiin seuraavilla tavoilla:

- Siirrä kursoria kohti haluamaasi karttaruudun reunaa käyttämällä nuolinäppäimiä.

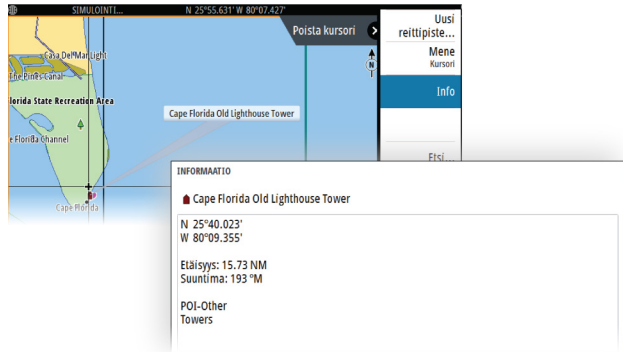
Reittipisteet, reitit ja jäljet

Voit sijoittaa sivulle reittipisteitä, reittejä ja jälkiä sekä hallita niitä. Lisätietoja on kohdassa "*Reittipisteet, reitit ja jäljet*" sivulla 41.

Karttakohteiden tietojen tuominen näkyviin

Kun valitset kartalta jonkin kohdan, reittipisteen, reitin tai kohteen, sen perustiedot tulevat näkyviin. Saat tietyn karttakohteen kaikki saatavilla olevat tiedot näkyviin valitsemalla kyseisen kohteen ponnahdusikkunan. Voit avata lisätietoikkunan myös valikosta.

- **Huomautus:** Jos käytät C-MAP-karttoja, voit valita kartalta kohteita ja tuoda näkyviin tietoa kohteen palveluista sekä sijaintiin tai kohteeseen liittyvää multimediasisältöä (valokuvia).
- **Huomautus:** Kohteen perustietoja ei tule näkyviin, jos ponnahdusikkunoita ei ole otettu käyttöön kartta-asetuksissa.



Kursorin käyttäminen ruudussa

Kursori ei näy oletusarvoisesti ruudussa.

Kun kursori otetaan käyttöön, kursorin sijainnin ikkuna tulee näkyviin. Kun kursori on aktiivinen, ruutua ei voi panoroida eikä se seuraa aluksen liikkeitä.



Kursorin ottaminen käyttöön

Paina Enter-painiketta tai nuolipainikkeita, jos haluat ottaa kursorin käyttöön aluksen sijaintipaikalla. Kursori asetetaan haluttuun kohtaan nuolipainikkeilla.

Kursorin poistaminen

Jos haluat poistaa kursorin ja kursori-ikkunan ruudusta:

- paina poistuspainiketta

Kun kursori poistetaan, kartta keskitetään aluksen sijainnin mukaan.

Kursorin palautus

Voit palauttaa kursorin edelliseen paikkaansa

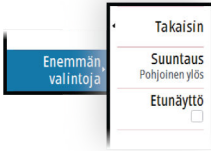
- painamalla poistuspainiketta

Kohdistimen sijaintiin siirtyminen

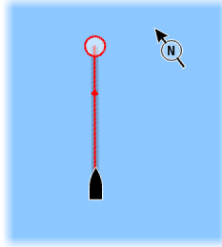
Voit navigoida valittuun kuvan kohtaan sijoittamalla kohdistimen paneeliin ja käyttämällä sitten valikon Mene kursorille -vaihtoehtoa.

Kartan suunta

Voit määrittää, miten karttaa käännetään paneelissa. Ruudun oikeassa yläkulmassa näkyvä kartan suunnan symboli osoittaa pohjoissuunnan.



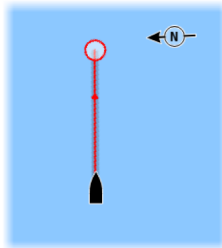
Kurssi ylös



Kartan suunta määräytyy sen mukaan, navigoidaanko vai ei.

- Navigointi käynnissä: halutun kurssin linja on ylhäällä.
- Ei navigointia: aluksen todellinen kulkusuunta (COG) on ylhäällä.

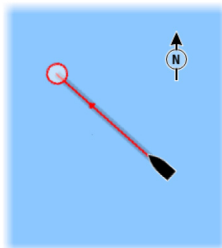
Suunta ylös



Näyttää kartan niin, että aluksen suunta on kohti näytön yläreunaa.

Suuntatiedot perustuvat GPS:n mukaiseen kurssiin maan päällä (COG).

Pohjoinen ylös



Näyttää kartan niin, että pohjoinen on ylhäällä.

Etunäyttö

Siirtää aluskuvaketta paneelissa ja suurentaa näkymän aluksen edessä.

Jälkien väritys tietojen perusteella

Jäljen voi värittää määrittämiesi lähdetietojen ja enimmäis- ja vähimmäisraja-arvojen perusteella seuraavasti:

- Voit määrittää väritettävän lähteen (tietojen tyyppi). Jos haluat poistaa värityksen käytöstä, valitse lähteeksi **Ei mitään**.



- Aseta sitten enimmäis- ja vähimmäisraja-arvot valitsemalla kyseiset vaihtoehdot.



Väreinä voi olla vihreän, keltaisen ja punaisen eri sävyjä. Vihreä tarkoittaa asettamaasi enimmäisrajaa. Keltainen tarkoittaa enimmäis- ja vähimmäisrajojen keskiarvoa. Punainen tarkoittaa vähimmäisrajaa. Jos arvo on enimmäisarvon ja keskiarvojen välillä, se näkyy vihertävän keltaisena. Jos arvo on keskiarvon ja vähimmäisarvon välillä, se näkyy oranssina.

- **Huomautus:** Jäljet näkyvät oletuksena Edit Track (Muokkaa jälkeä) -valintaikkunassa tehdyn väriasetuksen mukaisesti. Jälkien väritys lähdetietojen perusteella ohittaa Edit Track (Muokkaa jälkeä) -valintaikkunassa määritetyn värityksen.

C-MAP-kartat

Tässä luvussa kuvataan kaikki C-MAP-karttojen valikkovaihtoehdot. Toiminnot ja valikon vaihtoehdot voivat vaihdella käytössä olevien karttojen mukaan. Tässä osiossa näkyvät C-MAP-kartan valikot.

→ **Huomautus:** Valikkokohta näkyy harmaana, jos se ei ole käytettävissä näkyvissä olevassa kartassa.

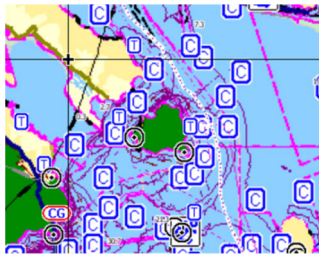
C-MAPin vuorovedet ja virtaukset

Järjestelmä voi näyttää C-MAPin vuorovedet ja virtaukset. Näiden tietojen avulla voidaan ennustaa virtausten ja vuorovesien ajankohdat, vedenpinnan korkeudet, suunnat ja voimakkuudet. Tämä on tärkeä työkalu matkan suunnittelussa ja navigoinnissa.

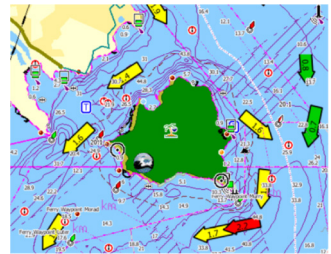
Suurilla zoomausalueilla vuorovedet ja virtaukset näytetään neliökuvakkeina, joissa on kirjain **T** (vuorovedet, tides) tai **C** (virtaus, current). Kun valitset jommankumman kuvakkeen, näkyviin tulevat kyseisen sijainnin vuorovesi- tai virtaustiedot.

Dynaamisia virtaustietoja voidaan tarkastella lähentämällä yhden meripeninkulman suuruisen zoomausalueen sisään. Tällä alueella virtauskuvake muuttuu dynaamiseksi, animoiduksi kuvakkeeksi, joka näyttää virtauksen nopeuden ja suunnan. Dynaamiset kuvakkeet ovat mustia (enemmän kuin 6 solmua), punaisia (enemmän kuin 2 solmua ja vähemmän tai yhtä paljon kuin 6 solmua), keltaisia (enemmän kuin 1 solmu ja vähemmän tai yhtä paljon kuin 2 solmua) tai vihreitä (yhtä paljon tai vähemmän kuin 1 solmu) sijainnissa olevasta virtauksesta riippuen.

Jos virtausta ei ole (0 solmua), se näytetään valkoisella, neliönmallisella kuvakkeella.

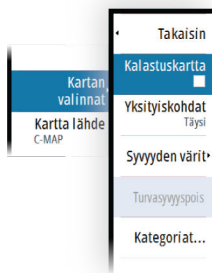


Staatitset virtaus- ja vuorovesikuvakkeet



Dynaamiset virtauskuvakkeet

C-MAP-kohtaiset kartta-asetukset



Kartan tiedot

- Täysi – Näyttää kaikki käytössä olevan kartan saatavilla olevat tiedot.
- Keski – Näyttää navigointiin tarvittavat vähimmäistiedot.
- Matala – Näyttää perustason tiedot, joita ei voi poistaa ja jotka sisältävät tietoja, joita tarvitaan kaikilla maantieteellisillä alueilla. Näitä ei ole tarkoitettu riittäviksi turvalliseen navigointiin.

Syvyyden värit

Määrittää kartassa käytettävän syvyyspaletin.

Syvyyssuodatus

Suodattaa näkyvistä ne syvyydet, jotka ovat määritettyä arvoa matalampia.

Syvyyden turvaraja

Kartoissa veden syvyys näkyy sinisen eri sävyinä. Matala vesi näkyy vaaleina sävyinä ja syvä tummina. Määrittele haluamasi syvyyden turvaraja, kun olet ottanut ominaisuuden käyttöön. Turvasyvyystoiminto määrittää rajan, jonka jälkeen syvyys näkyy ilman sinistä sävytystä.

Karttakategoriat

Tähän sisältyy useita kategorioita ja alakategorioita. Kategorioita voi ottaa käyttöön / poistaa käytöstä yksitellen sen mukaan, mitä tietoja halutaan nähdä.

Valintaikkunan luettelossa näkyvät kategoriat vaihtelevat käytettyjen karttojen mukaan.

Navionics-kartat

Jotkin Navionicsin ominaisuudet edellyttävät viimeisimpiä tietoja Navionicsilta. Näiden ominaisuuksien kohdalla näkyy ilmoitus, jossa kerrotaan, että ominaisuus ei ole käytettävissä, jos käytössä ei ole asianmukaista Navionics-karttaa tai -karttakorttia. Lisätietoa näiden ominaisuuksien edellytyksistä on osoitteessa www.navionics.com.

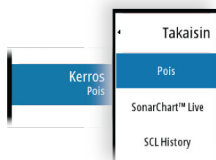
Voit myös saada ilmoituksen, jos yrität käyttää rajoitettua ominaisuutta Navionics-karttakortin ollessa pois käytöstä. Jos haluat ottaa kortin käyttöön, ota yhteyttä Navionicsiin.

Kartan tietokerrokset

Karttapaneeliin voi lisätä tietokerroksia.

Kun jokin tietokerros on valittuna, karttavalikko laajenee niin, että siinä näkyvät myös valitun tietokerroksen perusvalikkotoiminnot.

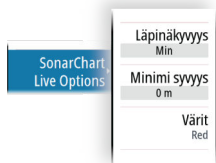
Tietokerrosten valikkotoimintojen tiedot on kuvattu tarkemmin niille varatuissa luvuissa tässä käyttöohjeessa.



SonarChart Live

SonarChart Live on reaaliaikainen ominaisuus, jossa laite luo tietokerroksia syvyyskäyristä omien luotaustesi perusteella.

Kun valitset SonarChart Live -kerroksen, valikko laajenee näyttämään SonarChart Live -asetukset.



Läpinäkyvyys

SonarChart Live -tietokerros piirretään muiden karttatietojen päälle. Karttatiedot ovat kokonaan peitossa pienimmällä mahdollisella läpinäkyvyydellä. Läpinäkyvyyttä muuttamalla voit tuoda esiin kartan tietoja.

Minimisyvyys

Säätää sitä, mitä SonarChart Liven mallinnus pitää turvasyvytenä. Tämä vaikuttaa SonarChart Live -alueen värikyseen. Kun alus lähestyy turvasyvyyttä, SonarChart Liven alue muuttuu vähitellen yksinkertaisesta harmaasta/valkoisesta punaiseksi.

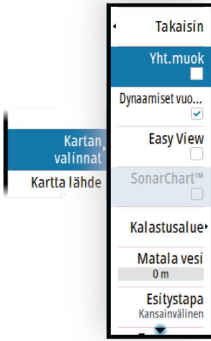
Paletit

Käytetään kuvan väripaletin valintaan.

SCL-historiatiedot

Kun valitset tämän kohdan, voit tarkastella aiemmin tallennettuja tietoja kartan tietokerroksessa.

Navionicsia koskevat kartta-asetukset



Yhteisön muokkaukset

Siirtyä karttakerroksessa, Navionics-muokkaukset mukaan lukien. Kyseessä ovat käyttäjien Navionics-yhteisöön lataamat käyttäjätiedot ja muokkaukset, jotka ovat nyt käytettävissä Navionics-kartoissa.

Lisätietoja on kartan mukana tulleissa Navionicsin tiedoissa tai Navionicsin sivustossa osoitteessa www.navionics.com.

SonarChart

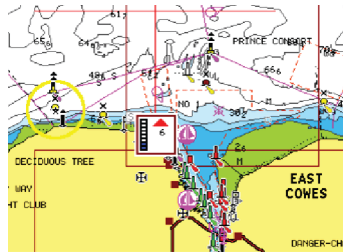
Järjestelmä tukee Navionicsin SonarChart-toimintoa.

SonarChartin batymetrisessä kartassa näkyvät korkean resoluution pohjatiedot ja vakionavigointitiedot. Lisätietoja on osoitteessa www.navionics.com.

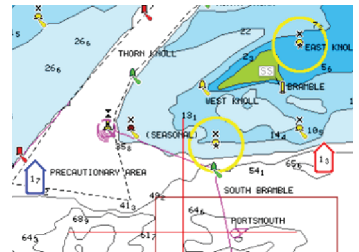
Navionicsin dynaamiset vuorovesi- ja virtauskuvakkeet

Näyttää vuorovedet ja virtaukset mittarilla ja nuolella staattisissa vuorovesi- ja virtaustiedoissa käytettyjen vinoneliökuvakkeiden sijaan.

Navionicsin kartoissa saatavilla olevat vuorovesi- ja virtaustiedot liittyvät tiettyyn päivämäärään ja kellonaikaan. Järjestelmä näyttää vuorovesien ja virtausten kehittymisen ajan myötä animoimalla nuolet ja/tai mittarit.



Dynaamiset vuorovesitiedot



Dynaamiset virtaustiedot

Käytössä ovat seuraavat kuvakkeet ja symbolit:

Virtauksen nopeus

Nuolen pituus riippuu nopeudesta, ja symboli kääntyy virtauksen suunnan mukaisesti. Virtausnopeus näytetään nuolisymbolin sisällä.



Punaista symbolia käytetään, kun virtausnopeus kasvaa, ja sinistä symbolia, kun se pienenee.

Vuoroveden korkeus



Mittarissa on 8 merkintää, ja se määritetään arviointipäivän absoluuttisen enimmäis-/vähimmäisarvon mukaan. Punaista nuolta käytetään, kun vuorovesi nousee, ja sinistä nuolta, kun se laskee.

→ **Huomautus:** Kaikki numeroarvot näytetään kyseisen järjestelmän mittayksiköissä, jotka käyttäjä on määrittänyt.

Easy View

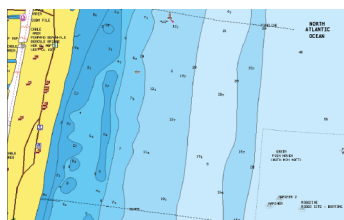
Suurennustoiminto, joka kasvattaa karttakohteiden ja tekstin kokoa.

→ **Huomautus:** Kartassa ei näy merkintää siitä, että tämä toiminto on aktiivinen.

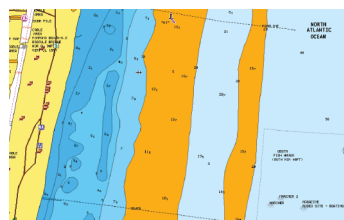
Kalastusalue

Valitse syvyysalue, jonka sisällä Navionics täyttyy eri värillä.

Näin voit korostaa tietyt syvyysalueet kalastusta varten. Alue on vain niin tarkka kuin taustalla olevat karttatiedotkin ovat, eli jos kartta sisältää syvyyskäyriä vain viiden metrin välein, varjostus pyöristetään lähimpään käytettävissä olevaan syvyyskäyrään.



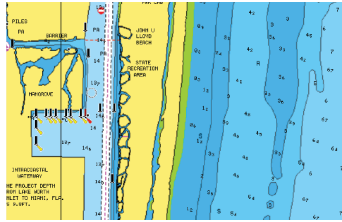
Ei korostettua syvyysaluetta



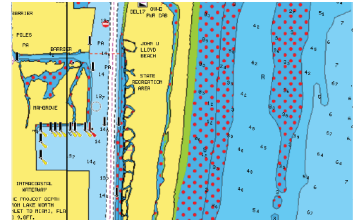
Korostettu syvyysalue: 6–12 m

Matalan veden korostus

Tämä toiminto korostaa matalat vesialueet, joilla veden syvyys on nollan metrin ja valitun syvyyden välillä (korkeintaan 10 metriä / 30 jalkaa).



Matalan veden alueita ei ole korostettu



Matalan veden korostus: 0–3 m

Esitystyyppi

Näyttää merikarttatietoja, kuten symboleita, navigointikartan värejä ja tekstiä, joko kansainvälisille tai yhdysvaltalaisille esitystyypeille.

Syvyyden turvaraja

Navionics-kartoissa käytetään sinisen eri sävyjä matalan ja syvän veden erottamiseen.

Valittuun rajaan perustuva turvasyvyys piirretään ilman sinistä varjostusta.

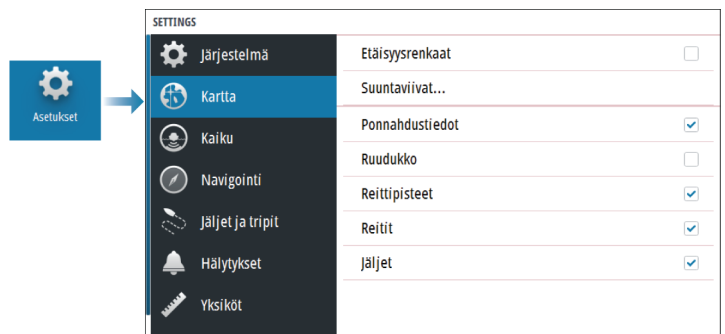
→ **Huomautus:** Sisäänrakennettu Navionics-tietokanta sisältää tietoja 20 metrin syvyyteen saakka, jonka jälkeen kaikki on valkoista.

Kartan tiedot

Tarjoaa eri tasoisia tietoja maantieteellisestä kerroksesta.

Kartta-asetukset

Kartta-asetukset-valintaikkunan vaihtoehdot vaihtelevat järjestelmässä valitun karttalähteen mukaan.



Etäisyysrenkaat

Etäisyysrenkaiden avulla voi esittää aluksen etäisyyden muihin paneelissa näkyviin kohteisiin.

Järjestelmä säätää asteikon automaattisesti paneelin asteikon mukaisesti.

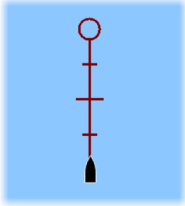
Suuntaviivat

Kurssiviiva

Valitsemalla tämän kohdan voit näyttää tai piilottaa aluksesi COG-suuntalinjan (kurssi maan päällä). COG perustuu GPS-tietoihin.

Viivan pituus

Keulalinjan pituus asetetaan joko kiinteäksi etäisyydeksi tai osoittamaan matkaa, jonka alus liikkuu tietyssä aikana.



SonarChart Live -vuorovesikorjaus

Valittuna vuorovesikorjausominaisuus käyttää läheisten vuorovesiasemien tietoja (jos saatavissa) SonarChart Liven käyttämien syvyyksien säätämiseen luotauksen tallentamisen aikana.

Ponnahdustiedot

Tässä kohdassa valitaan, näkyvätkö paneelin kohteiden perustiedot silloin kun kohde valitaan.

Ruudukko

Näyttää/piilottaa pituus- ja leveysasteiden koordinaattiviivat paneelissa.

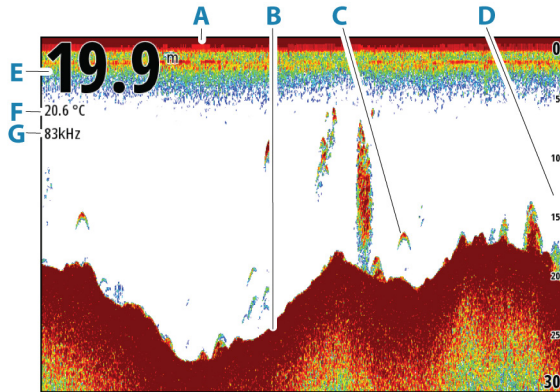
Reittipisteet, reitit ja jäljet

Näyttää/piilottaa nämä kohteet karttapaneeleissa.

4

Kaikuluotain

Kuva



- A** Pinta
- B** Pohja
- C** Kalakaaret
- D** Mittausalueasteikko
- E** Syvyys
- F** Lämpötila
- G** Taajuus

Kuvan zoomaus

Kuvaa voi zoomata

- kääntämällä kierrettävää nuppia

Tietoa zoomauksesta

Zoomaustaso näkyy kuvassa.

Jos kursori on aktiivinen, järjestelmä zoomaa kursorin osoittamaan kohtaan.

kHz / 4x

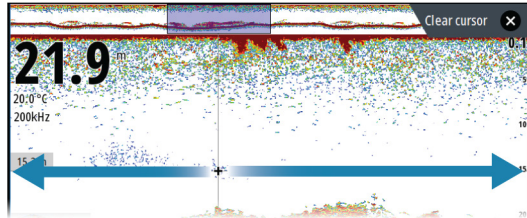
Historian tarkasteleminen

Paneelin ylälaudassa näkyy historiapalkki aina, kun paneelissa näkyy kursori. Historiapalkki näyttää parhaillaan tarkastelemasi kuvan suhteessa koko tallennettuun kuvahistoriaan.

Voit tarkastella historiaa panoroimalla kuvaa.

Voit panoroida kuvaa nuolipainikkeilla.

Normaalia vieritystä jatketaan painamalla poistumispainiketta.



Lokitietojen tallentaminen

Lokitietojen tallennuksen aloittaminen

Voit tallentaa lokitietoja ja tallentaa tiedoston laitteen sisäiseen muistiin tai siihen liitettyyn tallennusvälineeseen.

Tietojen tallennuksen aikana vasemmassa yläkulmassa näkyy vilkkuva punainen symboli. Välillä näytön alalaitaan tulee näkyviin tallennuksesta kertova ilmoitus.

Tallennusasetukset määritetään tallennuksen valintaikkunassa.



Lokitietojen tallennuksen lopettaminen

Pysäytä tallennus -asetuksella voit lopettaa lokitietojen tallennuksen.

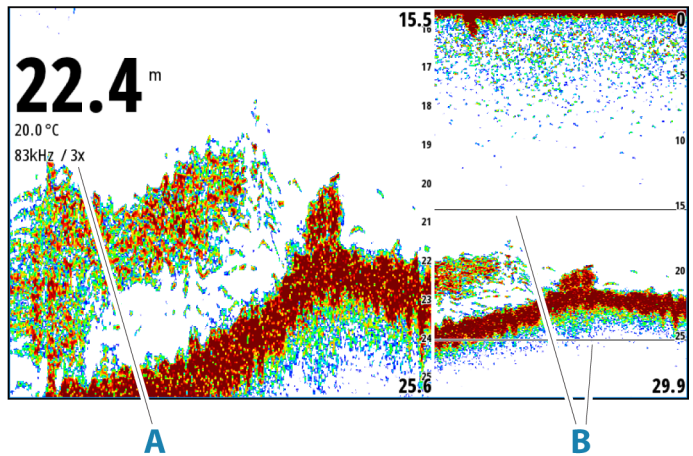


Kaikuluotainkuvan asetusten määrittäminen

Lisää vaihtoehtoja

Näyttöjen jakaminen

Zoomaus



- A** Zoomaustaso
- B** Zoomauspalkit

Zoomaustilassa kaikuluotaimen kuva näkyy suurennettuna ruudun vasemmassa laidassa.

Zoomaustason oletusasetuksena on 2x. Suurin zoomaustaso on 8x. Voit vaihtaa zoomaustasoa

- kierrettävällä nupilla.

Näytön oikeassa laidassa olevat mittausalueen zoomauspalkit ilmaisevat suurennnetun mittausalueen. Zoomauskertoimen kasvaessa mittausalue pienenee. Tämä käy ilmi siitä, että zoomauspalkkien välinen etäisyys pienenee.

Kun haluat siirtää zoomauspalkkeja kuvassa ylös tai alas ja tarkastella vesikerroksen eri syvyyksiä:

- käytä ylä-/alanoilupainikkeita

Pohjalukitus

Pohjalukitustila on hyödyllinen, kun halutaan tarkastella kohteita pohjan tuntumassa. Tässä tilassa ruudun vasemmassa reunassa näkyy kuva, jossa pohja on kuvattu litistettynä. Mittausalueasteikko muuttuu niin, että mittaus tehdään merenpohjasta (0) ylöspäin. Pohja ja nollalinja näkyvät aina vasemmanpuoleisessa kuvassa mittausalueasteikosta riippumatta. Ruudun vasemman laidan kuvan skaalauskerroin muuttuu Zoomaus-kohdassa kuvatulla tavalla.

Reaalisignaali

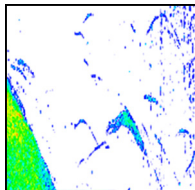
Reaalisignaali on ruudulla näkyvä kaikuluotaus. Todellisen kaiun voimakkuus näkyy leveytenä ja värin voimakkuutena.

Paletit

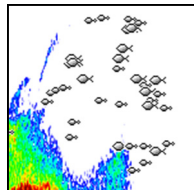
Käytetään kuvan väripaletin valintaan.

Kalasymboli

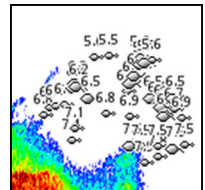
Kalakohteiden näyttötavan voi valita. Voit myös määrittää äänimerkin ilmoittamaan siitä, että ruudussa näkyy kalasymboli.



Perinteiset kalakaaret



Kalasymbolit

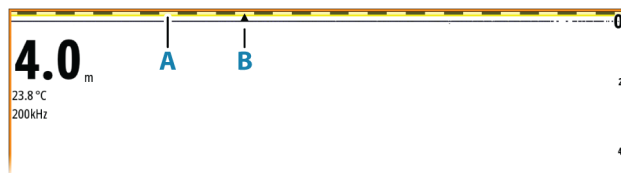


Kalasymbolit ja syvyytiedot

→ **Huomautus:** Kaikki kalasymbolit eivät ole todellisuudessa kaloja.

Minuuttimerkit

Määrittää, näytetäänkö minuuttimerkitsinviiva (**A**) kuvassa. Kukin musta ja valkoinen raita viivassa kuvaa yhtä minuuttia. Jos signaalissa on katkoksia, siitä ilmoitetaan kolmiolla (**B**).



Pysäytä

Pysäyttää kuvan, jotta voit tutkia sitä tarkemmin.

Pysäytystoiminto keskeyttää kaikuluotaimen signaalin lähettämisen. Järjestelmä ei kerää tietoa, kun se pysäytetään tällä tavalla.

Kuvan asetusten mukauttaminen

Laitteessa on valmiina erilaisia esimääritettyjä mukautustiloja, joilla kuvan asetuksia voidaan säädellä.

Tilan vaihtaminen

Tila-painikkeella on mahdollista vaihtaa tilasta toiseen.



AUTO-tila

Tämä laitteen asetus on oletusarvoisesti Auto. Tässä tilassa suurin osa asetuksista on automatisoitu.

Mukautettu tila

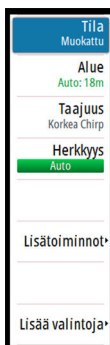
Mukautetussa tilassa valikkoon tulee näkyviin lisää asetuksia, joita käyttäjä voi muuttaa.

Vain kokeneiden kaiun käyttäjien kannattaa mukauttaa kuvaa mukautettujen asetusten avulla.

Mittausalue

Alueen asetuksilla määritetään näytössä näkyvän veden syvyys.

→ **Huomautus:** Jos matalassa vedessä asetetaan syvä alue, järjestelmä saattaa lakata tunnistamasta syvyyttä.



Esiasetetut mittausalueaset

Esiasetettu mittausalueaset voidaan valita valikosta manuaalisesti.

Auto range (Automaattinen mittausalue)

Automaattisen alueen ollessa käytössä järjestelmä näyttää automaattisesti koko alueen veden pinnasta pohjaan asti.

Automaattinen on suositeltu asetus kalojen paikantamiselle.

Valitse valikosta ensin Alue ja sitten Auto.

Mukautettu mittausalue

Tällä asetuksella sekä mittausalueen ylä- että alarajat voidaan asettaa manuaalisesti.

Voit asettaa mukautetun alueen valitsemalla valikosta ensin Alue-vaihtoehdon ja sitten Mukautus-vaihtoehdon.

→ **Huomautus:** Mukautetun mittausalueen asettaminen siirtää järjestelmän manuaaliseen mittausalueeseen.

Taajuudet

Tuettuja taajuuksia ovat 200 kHz, 83 kHz, keskikorkea CHIRP ja korkea CHIRP. Kohteen erottelu on terävimmillään taajuuksilla 200 kHz ja korkea CHIRP. 83 kHz:ä ja keskikorkeaa CHIRP-taajuutta voi käyttää syvemmissä vesissä tai laajempaa aluetta varten.

Herkkyys

Vahvistus ohjaa herkkyyttä. Mitä suurempi herkkyys on, sitä enemmän yksityiskohtia kuvassa näkyy. Suuri herkkyysasetus saattaa kuitenkin aiheuttaa häiriöitä. Jos taas herkkyys on liian pieni, heikot kaiut eivät välttämättä näy.

Käytettävissä on manuaalinen ja automaattinen herkkyystila.

Herkkyuden asetus on oletusarvoisesti Auto.

Herkkyyttä voidaan säätää manuaalisesti

- valitsemalla liukusäädin Herkkyys-valikkokohdasta ja käyttämällä sitten kiertonuppia tai nuolipainikkeita

Automaattisten asetusten hienosäätö

Joissain asetuksissa on automaattitila.

Asetuksia voi hienosäätää muuttamalla arvoja manuaalisesti, jotta AUTO-tila tuottaa mahdollisimman hyvät tulokset.

Tekstin **AUTO** tilalla näkyy nyt **A ± NN** merkiksi siitä, että automaattista asetusta säädetään manuaalisesti.

Jos haluat hienosäätää automaattista asetusta, ota automaattinen vaihtoehto käyttöön ja

- valitse liukusäädin ja käytä kiertonuppia tai nuolipainikkeita

Lisäasetukset

Lisäasetukset-valikkovaihtoehto on käytettävissä vain, kun kursori ei ole aktiivinen.



Kaikupulssinopeus

Kaikupulssinopeusasetuksella säädetään nopeutta, jolla kaikuanturi lähettää signaalin veteen. Signaalin lähetyksenopeuden oletusasetuksena on Max (Suurin). Kaikupulssinopeutta voi olla tarpeen säätää, kun halutaan vähentää häiriöitä.

Vieritysnopeus

Näytön kuvan vieritysnopeuden voi valita. Suurella vieritysnopeudella kuva päivittyy nopeasti, kun taas pieni vieritysnopeus tuottaa pidemmän historian.

→ **Huomautus:** Joissakin olosuhteissa voi olla tarpeen muuttaa vieritysnopeutta, jotta kuvasta saadaan mahdollisimman informatiivinen. Tällainen tilanne on esimerkiksi silloin, kun kuva sopeutetaan suureen nopeuteen veneen pysyessä paikallaan kalastuksen aikana.

Häiriönpoisto

Pilssipumput, moottorin tärinä ja ilmakuplat saattavat häiritä signaalia ja tehdä kuvasta vaikeasti tulkittavan.

Häiriönpoistotoiminto suodattaa signaalin häiriöitä ja vähentää kuvan sekavuutta.

TVG

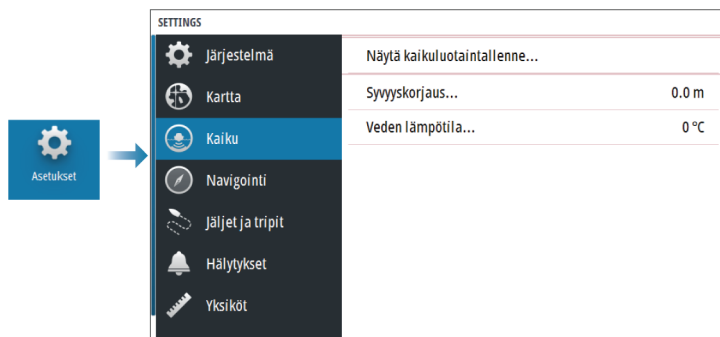
Aallot ja veneen vanavesivirrat saattavat aiheuttaa kuvan sekavuutta vedenpinnan lähellä. TVG (Time Variable Gain) -asetus vähentää vedenpinnan häiriökohinaa pienentämällä vastaanottimen herkkyyttä vedenpinnan lähellä.

Väri

Vahvojen ja heikkojen kaikusignaalien eri värit ilmaisevat signaalien eri vahvuuksia. Käytettävät värit riippuvat valitusta paletista.

Mitä enemmän lisää väriasetusta, sitä enemmän kaikuja näkyy värissä asteikon vahvojen signaalien päässä.

Kaikuluotainasetukset



Kaikuluotaintallenteen tarkasteleminen

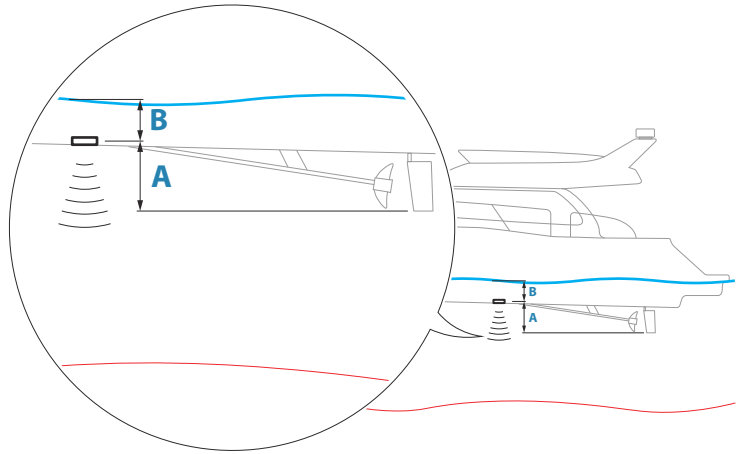
Tätä käytetään kaikuluotaintallenteiden tarkastelemiseen.

Lokitiedosto näkyy pysäytettynä kuvana. Vieritystä ja näyttöä säädellään Hallinta-valikon vaihtoehtoista. Kohdistinta voi käyttää toistetussa kuvassa normaalisti ja kuvaa voi panoroida samalla tavalla kuin muitakin kaikuluotainkuvia.

Näyttötoiminnosta poistutaan painamalla Sulje (X) -painiketta.

Syvyyskorjaus

Kaikki anturit mittaavat veden syvyyden anturista pohjaan. Tämän vuoksi veden syvyytlukemissa ei huomioida anturin ja veneen alimman kohdan välistä etäisyyttä vedessä tai anturin ja veden pinnan välistä etäisyyttä.



- Voit näyttää syvyyden aluksen alimmasta kohdasta pohjaan asettamalla poikkeaman yhtä suureksi kuin kaikuanturin ja aluksen alimman kohdan välinen pystysuora etäisyys **A** (negatiivinen arvo).
- Voit näyttää syvyyden veden pinnasta pohjaan asettamalla poikkeaman yhtä suureksi kuin kaikuanturin ja veden pinnan välinen pystysuora etäisyys **B** (positiivinen arvo).
- Syvyys anturin alla -poikkeaman arvoksi asetetaan 0.

Veden lämpötilan kalibrointi

Lämpötilan kalibroinnin avulla säädetään kaikuanturin veden lämpötila-arvoa. Kalibrointia voidaan tarvita korjaamaan mitatun lämpötilan paikallisia vaikutuksia.

Kalibrointialue: $-9,9...+9,9^{\circ}$. Oletusarvo on 0° .

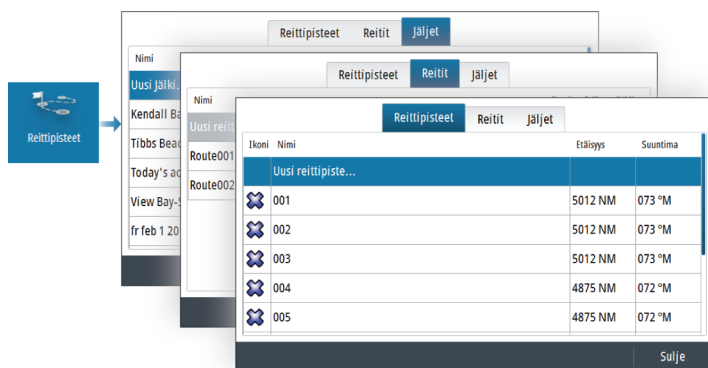
- **Huomautus:** Veden lämpötilan kalibrointi tulee näkyviin vain, jos anturi voi mitata lämpötiloja.

5

Reittipisteet, reitit ja jäljet

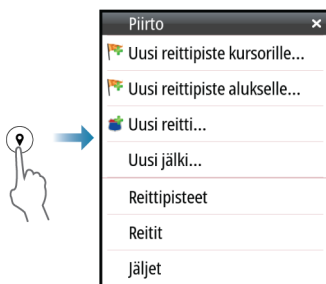
Reittipisteiden, reittien ja jälkien valintaikkunat

Näissä valintaikkunoissa on lisää näille kohteille suunniteltuja muokkaustoimintoja ja asetuksia.



Piirto-valintaikkuna

Avaa Piirto-valintaikkuna pitämällä reittipistepainiketta painettuna. Valitse jokin vaihtoehto, niin pääset lisäämään uusia tai hallinnoimaan vanhoja reittipisteitä, reittejä tai jälkiä.



Reittipisteet

Tietoa reittipisteistä

Reittipiste on merkki, jonka käyttäjä luo

- karttaan
- kaikuluotainkuvaan
- navigointipaneeliin

Jokaisella reittipisteellä on tarkka sijainti ja koordinaatit leveys- ja pituusasteineen.

Kaikuluotainkuvaan asetetulla reittipisteellä on sijaintitietojen lisäksi syvyyden arvo.

Reittipiste merkitsee paikan, johon saatat haluta palata myöhemmin. Reittipisteitä voi myös yhdistää reitiksi. Tähän tarvitaan vähintään kaksi reittipistettä.

Reittipisteiden tallentaminen

Reittipisteen voi tallentaa kursorin sijaintipaikkaan, jos se on aktiivisena paneelissa, tai aluksen sijaintipaikkaan, jos kursori ei ole aktiivisena paneelissa. Reittipisteen tallentaminen:

- Valitse valikosta Uusi reittipiste -vaihtoehto.
- Paina kiertonuppia.
- Paina reittipistepainiketta.
 - Voit tallentaa reittipisteen nopeasti painamalla reittipistepainiketta lyhyesti.
 - Reittipistepainikkeen pitkä painallus avaa Piirto-valintaikkunan.

Reittipisteen siirtäminen

Reittipisteen voi siirtää pois sijainnista, jos se on aktiivinen ja jos reittipisteen valikosta on valittu Siirrä-vaihtoehto.

Reittipisteen siirtäminen uuteen paikkaan:

- Käytä nuolipainikkeita.

Reittipisteen sijoittaminen uuteen paikkaan:

- Valitse valikosta Lopeta siirto.
- Paina kiertonuppia.
- Paina Enter-painiketta.

Reittipisteen muokkaaminen

Reittipisteen kaikkia tietoja voi muokata reittipisteen muokkausikkunassa.

Valintaikkuna avataan valitsemalla reittipiste ja suorittamalla seuraavat toimenpiteet:

- Reittipisteen ponnahdusikkunan valitseminen
- Enter-painikkeen painaminen
- Kierrettävän nupin painaminen
- Muokkaa-kohdan valitseminen reittipistevalikosta

Valintaikkunaan pääsee myös Reittipisteet -työkalun kautta aloitussivulta.

Reittipisteen poisto

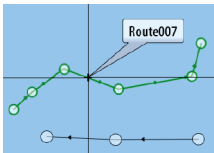
Voit poistaa reittipisteen **Muokkaa reittipistettä** ikkunan kautta tai valitsemalla **Poista** vaihtoehdon valikosta reittipisteen ollessa aktivoitu.

Voit myös poistaa reittipistetiä Reittipiste-työkalulla **Kotisivun** kautta.

Voit poistaa MOB-reittipisteitä samalla tavalla.

Reitit

Tietoa reiteistä



Reitti koostuu reittipisteiden sarjasta, joka määritetään siinä järjestyksessä, missä haluat sen navigoida.

Kun valitset reitin karttaruudussa, se muuttuu vihreäksi ja reitin nimi tulee näkyviin.

Uuden reitin luominen karttaruudussa

1. Ota kohdistin käyttöön karttaruudussa.
2. Valitse valikosta Uusi reitti -vaihtoehto.
3. Sijoita ensimmäinen reittipiste paikalleen karttaruutuun.
4. Jatka uusien reittipisteiden lisäämistä karttaruutuun, kunnes reitti on valmis.
5. Tallenna reitti valitsemalla valikosta Save (Tallenna).

Reittien luominen aiemmin luoduista reittipisteistä

Voit luoda uuden reitin yhdistämällä aiemmin luodut reittipisteet Reitit-valintaikkunassa. Valintaikkuna avataan käyttämällä Reittipisteet-työkalua aloitussivulla ja valitsemalla sitten Reitit-välilehti.

Reitin luominen matkan perusteella

Voit luoda reitin aiemmin tekemäsi matkan perusteella. Valitse matka TripIntel-historian valintaikkunasta ja sitten Luo reitti -vaihtoehto.

Jälkien muuntaminen reiteiksi

Jäljen voi muuntaa reiteiksi jäljen muokkausvalintaikkunassa. Valintaikkuna avataan valitsemalla jälki ja suorittamalla seuraavat toimenpiteet:

- Jäljen ponnahdusikkunan valitseminen
- Kierrettävän nupin painaminen
- Jäljen valitseminen valikosta

Jäljen muokkausvalintaikkunaa voi käyttää myös valitsemalla aloitussivulta Reittipisteet-työkalun.

Automaattinen reititys

Ominaisuus ehdottaa automaattisesti reittipisteitä reitin ensimmäisen ja viimeisen reittipisteen välillä tai valittujen reittipisteiden välillä monimutkaisella reitillä.

Uusien reittipisteiden sijaintiehdotukset perustuvat kartan tietoihin ja veneen kokoon. Veneen tiedot saa näkyviin Aluksen asetukset -valintaikkunassa. Lisätietoa on kohdassa "*Järjestelmäasetukset*" sivulla 62.

C-MAP Easy Routing

Järjestelmä tukee C-MAPin Easy Routing -toimintoa, jos käytettävissä on toiminnon kanssa yhteensopiva kartta. Lisätietoja on osoitteessa www.c-map.com.

Kun automaattinen reititys on valmis, reitti tulee näkyviin esikatselutilassa ja etapit näkyvät eri värisinä:

- vihreä – turvalliset alueet
- keltainen – vaaralliset alueet

- punainen – turvattomat alueet

Automaattisen reitityksen käyttö

1. Määritä uudelle reitille vähintään kaksi reittipistettä tai avaa aiemmin luotu reitti muokkausta varten.
2. Valitse automaattisen reitityksen valikkovaihtoehto ja sen jälkeen:
 - Koko reitti, jos haluat järjestelmän lisäävän uusia reittipisteitä avoimen reitin ensimmäisen ja viimeisen reittipisteen väliin.
 - Valinta, jos haluat valita manuaalisesti reittipisteet, jotka määrittävät automaattisen reitityksen rajat, ja valitse sitten tarvittavat reittipisteet. Valitut reittipisteet näkyvät punaisina. Voit valita vain kaksi reittipistettä. Järjestelmä hylkää reittipisteet, jotka ovat valitun aloitus- ja päätepisteen välissä.
3. Voit siirtää reittipisteitä tarvittaessa, kun reitti on esikatselutilassa.
4. Toista vaihe 2 (valinta) ja vaihe 3, jos haluat järjestelmän sijoittavan reittipisteet automaattisesti reitin muiden osien kohdalla.
5. Lopeta automaattinen reititys ja tallenna reitti valitsemalla Tallenna.

Esimerkkejä

- **Koko reitti** -vaihtoehtoa käytetään koko reitin automaattiseen reititykseen.



Ensimmäinen ja viimeinen reittipiste



Tulos automaattisen reitityksen jälkeen

- **Valinta**-asetusta käytetään reitin automaattisen reitityksen osassa.



Kaksi reittipistettä valittuna



Tulos automaattisen reitityksen jälkeen

Muokkaa reittiä -valintaikkuna

Voit lisätä ja poistaa reittipisteitä tai muuttaa reitin ominaisuuksia Muokkaa reittiä -valintaikkunassa. Valintaikkuna avataan valitsemalla aktiivisen reitin ponnahdusikkuna tai valitsemalla ensin reitti ja sitten lisätiedot valikossa.

Valintaikkuna voidaan avata myös käyttämällä Reittipisteet-työkalua Koti-sivulla.

Valitse Näytä, jos haluat näyttää reitin kartalla.

✕

MUOKKAA REIETTIÄ

Route001

Näytä

Etappi	Reittipiste	Etäisyys (NM)	Suuntima (°M)
0	Rpt006		
1	Rpt007	8.40	094
2	Rpt008	9.99	197

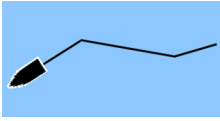
Poista
Näytä
Aloita...

Reitin poistaminen

Voit poistaa reitin valitsemalla Poista-valikkovaihtoehdon, kun reitti on aktiivinen.

Reittejä voi poistaa myös Muokkaa reittiä -valintaikkunassa. Katso "Muokkaa reittiä -valintaikkuna" sivulla 46.

Jäljet



Tietoa jäljistä

Jäljet ovat graafinen kuvaus veneen aiemmista kulkureiteistä. Niiden avulla voit tarkastella, missä veneellä on kuljettu. Jäljet voidaan muuntaa reiteiksi muokkausvalintaikkunassa.

Järjestelmä asetetaan tehtaalla seuraamaan automaattisesti aluksen liikkeitä ja piirtämään ne karttaruutuun. Järjestelmä jatkaa jäljen tallennusta, kunnes jäljen pituus ylittää enimmäisrajan. Tämän jälkeen se alkaa korvata vanhimpia pisteitä automaattisesti.

Automaattisen seurantatoiminnon saa poistettua käytöstä Jäljet-valintaikkunasta.

Uuden jäljen luominen

Voit aloittaa uuden jäljen Jäljet-valintaikkunassa. Valintaikkuna avataan

- käyttämällä Reittipisteet-työkalua Koti-sivulla ja valitsemalla Jäljet-välilehti
- valitsemalla Piirto-valintaikkunasta Uusi jälki- tai Jäljet-vaihtoehto.

Jälkiasetukset

Jäljet koostuvat viivoin yhdistetyistä pisteistä. Viivojen pituus määräytyy tallennustiheyden mukaan.

Jäljen pisteitä voi sijoitella esimerkiksi aika-asetusten tai etäisyyden mukaan. Lisäksi voidaan määrittää, että järjestelmä lisää reittipisteen automaattisesti aina kurssin muuttuessa.

- **Huomautus:** Jäljet-vaihtoehto on otettava käyttöön myös Jäljet-valintaikkunassa, jotta jäljet näkyvät paneeleissa.

6

Navigointi

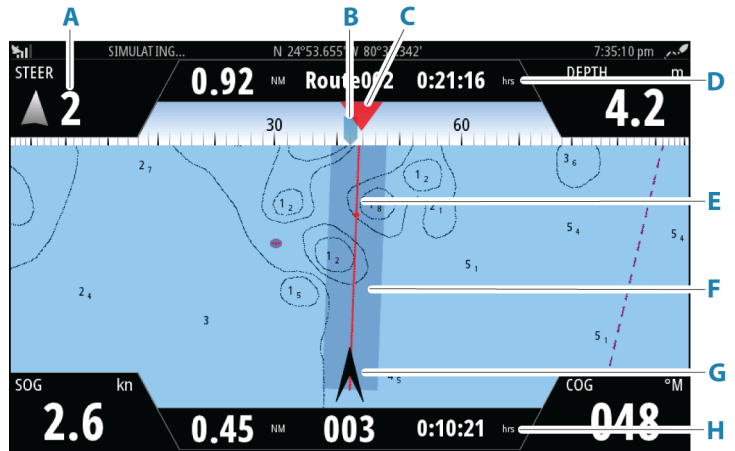
Tietoa navigoinnista

Navigointitoiminto ilmoittaa nykyisen sijainnin ja navigointitiedot kartalla tai sijaintisivulla.

Navigointipaneelit

Navigointipaneeli

Navigointipaneeli otetaan käyttöön Koti-sivulla joko koko sivun kokoisena tai osana jaettua sivua.



A Tietokentät

B Aluksen ohjaussuunta

C Suuntima seuraavaan reittipisteeseen

D Reittitiedot

Ilmaisee reitin pituuden, reitin nimen ja arvioidun ajan, joka kuluu reitin päähän saavuttamiseen.

E Ohjaussuunnan viiva ja sallittu suunta- poikkeaman raja

Ohjaussuunnan viiva osoittaa suunnitellun kurssin reittipisteestä reitillä seuraavana olevaan pisteeseen. Navigoitaessa reittipistettä kohti (kursorin sijainti, MOB tai annetut leveys- ja pituusasteet) ohjaussuunnan viiva näyttää suunnitellun kurssin navigoinnin lähtöpisteestä tavoitteena olevaan reittipisteeseen.

F XTE-raja

Jos XTE-virhe (Cross Track Error) ylittää määritetyn XTE-ajan, näytössä näkyy punainen nuoli, jossa lukee etäisyys jäljen viivalta. Katso "XTE-raja" sivulla 52.

G Alus symboli

Ilmaisee veneen sijainnin ja suunnan.

H Reittipisteen tiedot

Ilmaisee etäisyyden reittipisteeseen, reittipisteen nimen ja arvioidun ajan, joka kuluu reittipisteen saavuttamiseen.

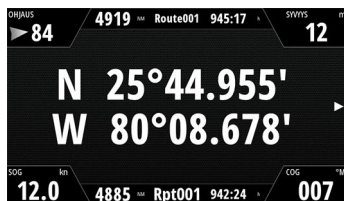
Sijaintipaneelit

Voit vaihtaa näkymää navigointipaneelin ja sijaintipaneelin välillä. Sijaintipaneeli aktivoidaan valikosta.

Näkyvissä on oletusarvoisesti yksi sijaintipaneeli, joka näyttää GPS-sijainnin.

Jos Loran on käytössä, näkyvissä on kaksi sijaintipaneelia. Tämä on osoitettu nuolisymboleilla paneelin vasemmalla ja oikealla puolella.

Voit siirtyä paneelien välillä valitsemalla vasemman tai oikean nuolisymbolin tai käyttämällä nuolinäppäimiä.



GPS-sijaintitiedot



Loran-sijaintitiedot

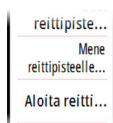
Tietokenttien muokkaaminen

Voit muuttaa navigointipaneeleissa näkyviä tietokenttiä:

1. Avaa valikko.
2. Valitse valikosta muokkausasetus.
3. Aktivoi muokattava kenttä.
4. Valitse tiedon tyyppi.
5. Tallenna muutokset.

Valikkovaihtoehtojen käyttäminen

Valikkovaihtoehtoja käyttämällä voit:



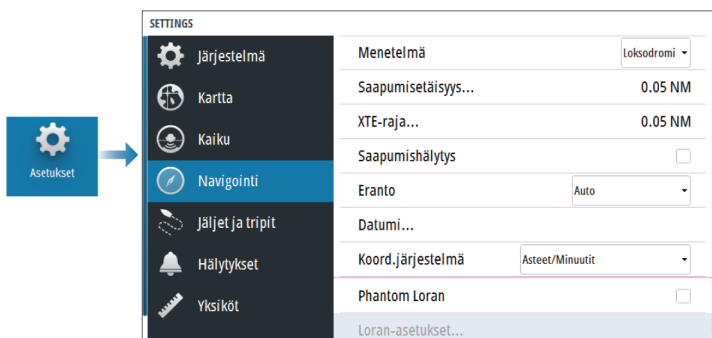
- navigoida reittipisteeseen
- navigoida reitillä

Navigoinnin aikana valikkoon tulee lisää vaihtoehtoja, joita käyttämällä voit:



- ohittaa reittipisteitä reitin navigoinnin aikana
- aloittaa reittipisteeseen tai reitin navigoinnin uudelleen
- peruuttaa reittipisteeseen tai reitin navigoinnin

Navigointiasetukset



Navigointimenetelmä

Kahden maantieteellisen pisteen välisen etäisyyden ja suuntiman laskemiseen on käytettävissä erilaisia menetelmiä.

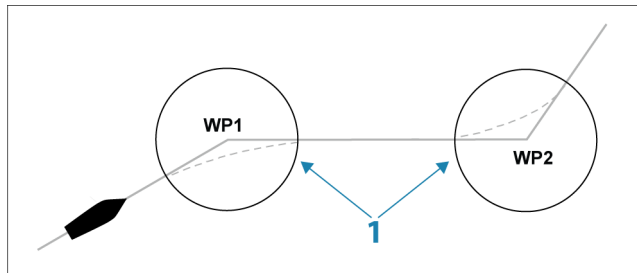
Isoympyräreitti on lyhin reitti kahden pisteen välillä. Jos liikut tällaisella reitillä, manuaalinen ohjaus on kuitenkin hankalaa, sillä suunta vaihtuu jatkuvasti (paitsi jos suunta on suoraan pohjoiseen, etelään tai päiväntasaajaa pitkin).

Loksodromit ovat linjoja, joiden suuntima on vakio. On mahdollista liikkua kahden sijainnin välillä käyttämällä loksodromilaskentaa, mutta etäisyys on yleensä pitempi kuin isoympyrää käytettäessä.

Saapumisetäisyys

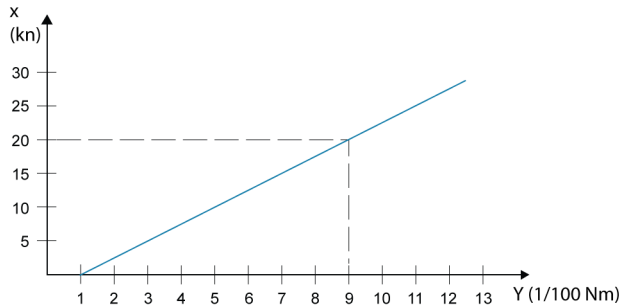
Määränpäänä olevan reittipisteen ympärille määritetään näkymätön ympyrä. Aluksen katsotaan saapuneen reittipisteeseen, kun se on tämän säteen sisällä.

Reitin navigoinnin aikana saapumissäde määrittää pisteen, jossa käänнос aloitetaan.



Saapumissäde (**1**) pitää säätää veneen nopeuden mukaan. Mitä suurempi nopeus, sitä laajempi säde.

Alla olevaa kuvaa voidaan käyttää sopivan reittipisteen säteen valitsemisessa reitin luomisen aikana.



→ **Huomautus:** Reittipisteiden välinen etäisyys ei saa olla pienempi kuin reittipisteen saapumissäde.

XTE-raja

Määrittää, miten paljon alus voi poiketa valitulta reitiltä. Jos alus ylittää tämän rajan, hälytys aktivoituu.

Saapumishälytys

Kun saapumishälytys on käytössä, hälytys aktivoituu, kun alus saavuttaa reittipisteen tai kun se on määritetyn saapumissäteen sisällä.

Eranto

Määrittää, miten järjestelmä käsittelee erantoa.

- Auto: saa erantotiedot verkosta
- Manuaalinen: käytetään erantoarvon syöttämiseen manuaalisesti

Datumi

Järjestelmä käyttää WGS-datumimuotoa, joka on kartoissa ja satelliittinavigoinnissa (mukaan lukien GPS) käytettävä standardi.

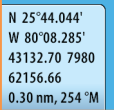
Datumimuodon voi vaihtaa muihin järjestelmiin sopivaksi.

Koordinaattijärjestelmä

Määrittää järjestelmässä käytetyn maantieteellisen koordinaattijärjestelmän.

Phantom Loran

Mahdollistaa Phantom Loran -paikannusjärjestelmän käytön.



N 25°44.044'
W 80°08.285'
43132.70 7980
62156.66
0.30 nm, 254 °M

Loran-asetukset

Mahdollistaa Loran-ketjujen (GRI) määrittämisen sekä paneelin suosituimman aseman reittipisteiden, kursorin sijaintia sekä sijaintipaneelin syöttöä varten.

Graafinen esimerkki näyttää kursorin sijainti-ikkunan joka sisältää Loran-sijaintitiedot.

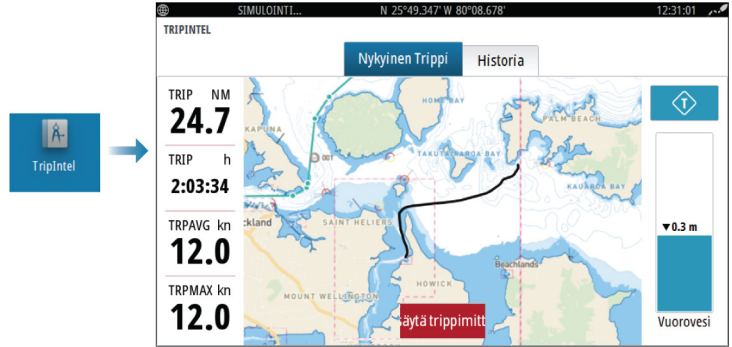
Lisätietoja Loran-järjestelmän omassa dokumentaatiossa.

7

TripIntel

Tietoa TripIntelistä

TripIntelin avulla voit tallentaa ja palauttaa matkojen tietoja. Tietojen avulla voit tehdä tietoihin perustuvia päätöksiä ennen matkan aloittamista tai matkan aikana.



Automaattinen matkan tallennus

Käytettävissä on automaattinen matkantunnistusominaisuus. Aloittaessasi navigoinnin sinua pyydetään aloittamaan matkan tallentaminen, jos sitä ei ole vielä tehty ja jos nopeus on ollut yli 2 solmua 20 sekunnin ajan. Sinua pyydetään jatkamaan matkaa tai aloittamaan uusi matka, jos matkaa ei tallennettu ennen virran katkaisemista.

Voit aloittaa tallentamisen myöhemmin manuaalisesti TripIntel-sivulla.

Voit poistaa käytöstä automaattisen matkantunnistusominaisuuden jälkien ja trippien asetusten valintaikkunassa.

Matkan tallennuksen käynnistäminen ja pysäyttäminen

Jos valitsit automaattisen matkatunnistuksen kehotteessa, että et halua aloittaa matkan tallentamista, voit aloittaa tallentamisen manuaalisesti TripIntel-sivulla.

Käynnistä ja **Pysäytä** matka -vaihtoehdoilla voit määrittää matkan tallennuksen. Niiden avulla voit segmentoida yhden matkaosuuden

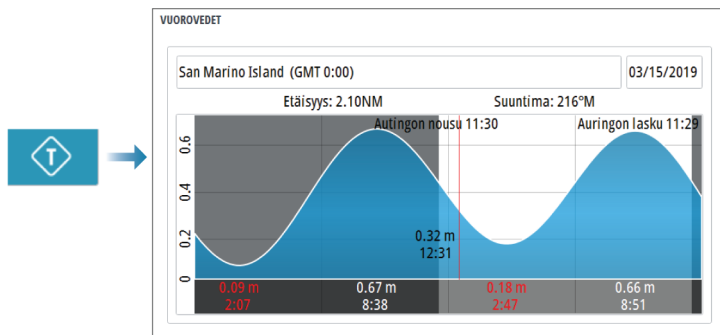
useiksi matkoiksi, jolloin voit hallita paremmin matkan kohdalle kirjattuja tietoja.

Vuorovesimittari

TripIntel-sivulla oleva vuorovesimittari näyttää vuoroveden korkeuden valitulla vuorovesiasemalla.

Vuorovesikaaviot ja -asemat

Karttakorttien vuorovesiasemat näyttävät TripIntelissä tietoja vuorovedestä.



Tallennettujen matkojen tarkasteleminen

Tallennetut matkat on luetteloitu TripIntel-sivun Historia-välilehdellä. Voit tarkastella matkan tarkempia tietoja valitsemalla matkan luettelosta.

TRIPINTEL		
	Nykyinen Trippi	Historia
Nykyinen Trippi	2h 03m	24.7 NM
TRIPPI HISTORIA		
Tänään, 9:47	32m 19s	6.47 NM
Tänään, 8:32	1h 13m	14.7 NM
Kendall Bay	58m 32s	5.79 NM

Muuta matkan tallennuksen nimet

Matkoille annetaan yleisnimet niiden luonnin yhteydessä. Voit muuttaa matkan nimen itsellesi sopivammaksi valitsemalla sen

Historia-luettelosta ja valitsemalla sitten nimen matkahistorian yksityiskohtien valintaikkunasta.

Kokonaismatkan säätäminen

Voit muuttaa kokonaismatkaa valitsemalla Säädä kokonaismatkaa -painikkeen. Voit käyttää tätä asetusta, jos et ole tallentanut kulkemaasi matkaa tai sen osaa ja haluat sisällyttää matkan pituuden kokonaismatkan tilastoon.

8

Simulaattori

Esittelytila

Tässä tilassa näkyy esittely valitusta alueesta.

Esittely keskeytyy, jos yksikköä käytetään esittelytilan aikana.

Kun tietty aika on kulunut, esittelytilan toistaminen jatkuu.

→ **Huomautus:** Esittelytila on tarkoitettu jälleenmyyjille ja esittelykäyttöön.

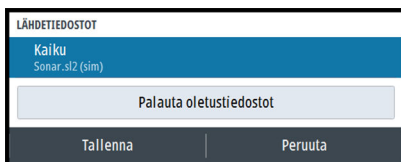
Simulaattoritila

Simulaatioasetuksella voit käyttää yksikköä ilman yhteyttä antureihin tai muihin laitteisiin.

Tilapalkista näkyy, onko simulaattori toiminnassa.

Simulaattorin lähdetiedostot

Voit valita simulaattorin käyttämät datatiedostot. Ne voivat olla ennalta tallennettuja laitteeseesi kuuluvia datatiedostoja, itse tallentamiasi lokitiedostoja tai laitteeseen liitetyllä massamuistilaitteella olevia lokitiedostoja.



Simulaattorin lisäasetukset

Simulaattorin lisäasetuksilla simulaattoria pystytään ohjaamaan manuaalisesti.

SIMULAATTORIN LISÄASETUKSET	
GPS-lähde Simuloitu kurssi (oletus)	
Nopeus (kn) 12	
Kurssi (°M) 7	
Reitti Tyhjä	
Aseta aloitussijainti	
Tallenna	Peruuta

9

Hälytykset

Tietoja hälytysjärjestelmästä

Järjestelmä suorittaa jatkuvia tarkastuksia vaarallisten tilanteiden ja järjestelmävikojen varalta järjestelmän ollessa käynnissä.

Viestityypit

Viestit on luokiteltu sen mukaan, kuinka raportoitu tilanne vaikuttaa alukseen. Seuraavia värikoodeja käytetään:

Väri	Tärkeys
Punainen	Kriittinen hälytys
Oranssi	Tärkeä hälytys
Keltainen	Vakiotason hälytys
Sininen	Varoitus
Vihreä	Kevyt varoitus

Hälytyksen ilmoitus

Hälytystilanteesta ilmoitetaan seuraavasti:

- Näyttöön ilmestyy hälytysviesti.
- Tilapalkissa näkyy hälytyskuvake, ja tilapalkki vilkkuu hälytyksen värisenä.

Jos sireeni on otettu käyttöön, hälytysviestin jälkeen kuuluu hälytysääni.

Yksittäisen hälytyksen otsikkona näkyy hälytyksen nimi. Lisäksi näytössä näkyvät hälytyksen lisätiedot.

Jos useampi kuin yksi hälytys on aktiivisena samaan aikaan, ponnahdushälytys pystyy näyttämään kolme hälytystä. Hälytykset näkyvät luettelossa esiintymisjärjestyksessä niin, että viimeisenä annettu hälytys näkyy ylimpänä. Muut hälytykset näkyvät hälytysten valintaikkunassa.



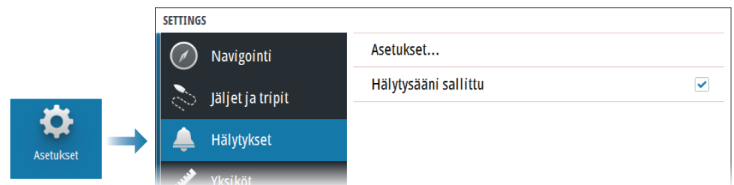
Viestin hyväksyminen

Hälytysikkunassa näkyvät viestin hyväksymisasetukset vaihtelevat hälytyksen mukaan:

- Sulje
Asettaa hälytyksen tilan hyväksytyksi. Sireeni/summeri sammuu ja hälytysikkuna poistuu.
Hälytys pysyy kuitenkin aktiivisena hälytysluettelossa, kunnes hälytyksen syy poistetaan.
- Pois käytöstä
Poistaa nykyisen hälytysasetuksen käytöstä. Hälytys ei tule uudelleen näkyviin ellei ota hälytystä takaisin käyttöön.
Hälytysasetukset-valintaikkunassa.

Viestissä ja sireenissä ei ole aikakatkaisua. Ne pysyvät aktiivisina, kunnes ne kuitataan tai kunnes viestin aiheuttanut tekijä on korjattu.

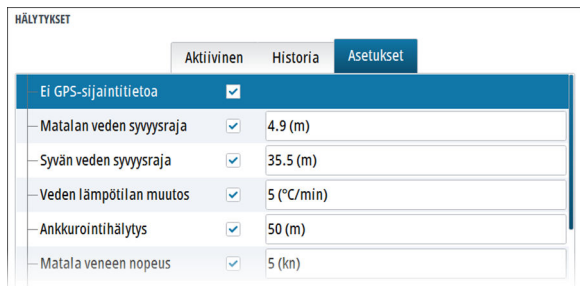
Hälytysikkuna



Hälytysääni sallittu

Otaa sireenin käyttöön ja pois käytöstä.

Hälytykset



Asetukset

Luettelo kaikista järjestelmässä olevista hälytysvaihtoehdoista ja niiden nykyisistä asetuksista.

Tästä luettelosta voit ottaa käyttöön hälytysrajat, poistaa ne käytöstä tai muuttaa niitä.

Käytössä olevat hälytykset

Näyttää luettelon kaikista aktiivisista hälytyksistä tietoineen.

Hälytykset pysyvät aktiivisina, kunnes ne kuitataan tai kunnes hälytyksen aiheuttanut tekijä on poistettu.

Hälytyshistoria

HÄLYTYKSET		
Aktiivinen	Historia	Asetukset
Ankkurointihälytys cleared	10:32	03/15/2019
Ankkurointihälytys raised	10:32	03/15/2019
Ankkurointihälytys raised	10:31	03/15/2019
matala jännite cleared	8:49	03/15/2019
matala jännite raised	8:39	03/15/2019
Ankkurointihälytys cleared	8:39	03/15/2019
Ankkurointihälytys raised	8:38	03/15/2019

Hälytyshistorian valintaikkunassa tallennetaan hälytysviestit siihen saakka, että ne poistetaan manuaalisesti.

Hälytystietojen näyttäminen tai hälytyshistorian tyhjentäminen:

- Paina valikkopainiketta ja valitse haluamasi toiminto.
- Paina kiertonuppia ja valitse haluamasi toiminto.

10

Työkalut ja asetukset

Tässä luvussa käsitellään työkaluja ja asetuksia, jotka eivät kuulu nimenomaisesti mihinkään sovelluspaneeliin.

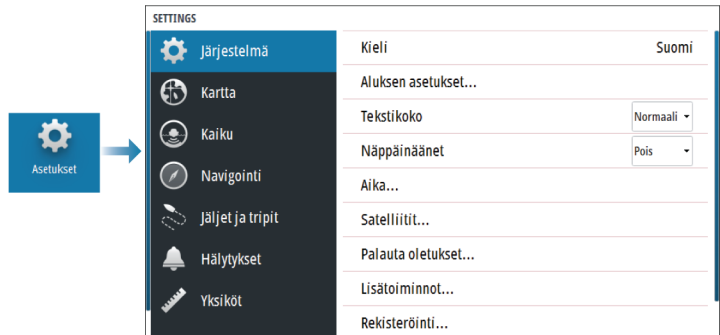
Sovelluksen asetuksista löytyy tietoja kyseisen sovelluksen luvusta. Työkalut ja asetukset ovat käytettävissä aloitussivulta.

Työkalurivi



Asetukset

Järjestelmäasetukset



Kieli

Tällä asetuksella määritetään yksikön ruuduissa, valikoissa ja valintaikkunoissa käytettävä kieli. Yksikkö käynnistyy uudelleen kielen vaihtamisen jälkeen.

Aluksen asetukset

Käytetään veneen fyysisten tietojen määrittämiseen.

Tekstin koko

Tässä kohdassa määritetään, minkä kokoisena teksti näkyy valikoissa ja valintaikkunoissa.

Oletusasetus: Normaali.

Näppäinäänet

Asetuksella säädetään näppäimen painalluksesta kuuluvan äänen voimakkuus.

Aika

Määritä aika-asetukset sekä aika- ja päivämäärämuodot aluksen sijaintiin sopiviksi.

Satelliitit

Aktiivisten satelliittien tilasivu.

Differentiaalisen sijainnin WAAS-korjaus (ja EGNOS) voidaan asettaa ON-tai OFF-tilaan.

Palauta oletusasetukset

Tässä kohdassa voit valita, mitkä asetukset palautetaan alkuperäisiin tehdasasetuksiin.

⚠ Varoitus: Valittuina olevat reittipisteet, reitit ja jäljet poistetaan pysyvästi.

Lisäasetukset

Tässä voidaan määrittää lisäasetukset ja se, miten järjestelmä näyttää erilaisia käyttöliittymätietoja.

Rekisteröinti

Ohjeita laitteen rekisteröimiseksi verkossa.

Laitteen tiedot

Näyttää tätä yksikköä koskevat tekijänoikeustiedot, ohjelmistoversion ja tekniset tiedot.

Tuki-vaihtoehto avaa sisäänrakennetun Service Assistant -sovelluksen, josta on lisätietoa kohdassa *"Huoltoraportti"* sivulla 66.

Varastointi

Pääsy tiedostonhallintajärjestelmään. Käytetään yksikön sisäisen muistin ja liitettyjen tallennusvälineiden sisällön hallintaan.

Reittipisteet

Reittipisteiden, reittien ja jälkien luettelo. Katso *"Reittipisteet, reitit ja jäljet"* sivulla 41.

TripIntel

TripIntelin avulla voit tallentaa ja palauttaa matkojen tietoja. Katso *"TripIntel"* sivulla 54.

Vuorovedet

Näyttää vuorovesitiedot alusta lähimmän vuorovesiaseman osalta.

Valitse paneelinuolipainikkeet kun haluat vaihtaa päivämäärää tai valitse päivämääräkenttä jolloin pääset käyttämään kalenteritoimintoja.

Käytettävissä olevat vuorovesiasemat voidaan valita valikosta.

Aurinko, Kuu

Näyttää auringonnousun, auringonlaskun, kuun nousun ja kuun laskun syötetyn päivämäärän ja sijainnin (latitudi/longitudi) mukaan.

11

Huolto

Ennaltaehkäisevä huolto

Yksikössä ei ole huollettavia osia. Siksi käyttäjän hoidettavana ei ole monia ennalta ehkäiseviä huoltotoimenpiteitä.

Näyttöyksikön puhdistaminen

Näytön puhdistaminen:

- Näytön puhdistuksessa on käytettävä mikrokuituliinaa tai pehmeää puuvillaliinaa. Liuota ja poista suolajäämät runsaalla vedellä. Suolakiteet, hiekka, lika ja muut vastaavat saattavat naarmuttaa suojapinnoitetta, jos puhdistusliina ei ole riittävän märkä. Suihkuta laitteelle makeaa vettä ja pyyhi kuivaksi pehmeällä mikrokuitu- tai puuvillaliinalla. Älä paina liinalla pyyhkiessäsi.

Kotelon puhdistaminen:

- Käytä lämmintä vettä, jossa on hiukan astianpesuainetta tai muuta nestemäistä pesuainetta.

Hankaavat puhdistusaineet tai liuottimia (asetoni, mineraalitärpätti jne.) sisältävät tuotteet, happo, ammoniakki tai alkoholi saattavat vaurioittaa näyttöä ja muovikoteloä. Vältä niiden käyttöä.

Noudata seuraavia kieltoja:

- Älä käytä vesisuihkua tai painepesuria.

Medialiitännän suojausluukun puhdistus

Puhdista medialiitännän suojausluukku säännöllisesti, jotta suola ei pääse kiteytymään pinnoille ja aiheuttamaan vesivuotoja korttipaikkaan.

Liittimien tarkistaminen

Työnnä liitinpistokkeet liittimeen. Jos liitinpistokkeissa on lukko tai asentoavain, varmista, että se on oikeassa asennossa.

Huoltoraportti

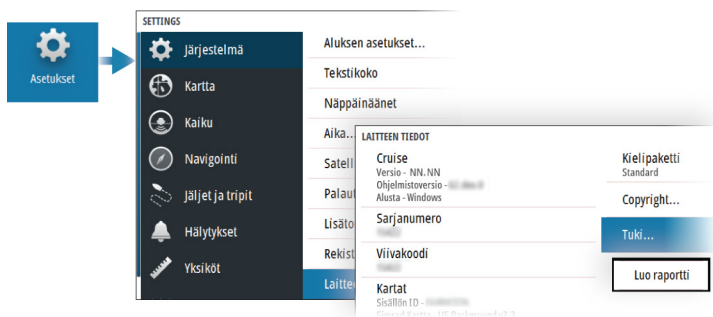
Järjestelmässä on sisäinen Service Assistant -toiminto, joka luo raportin laitteesta. Huoltoraporttia käytetään teknisten tukipyyntöjen apuna.

Raportti sisältää ohjelmistoversion, sarjanumeron ja asetustiedoston tiedot.

Jos soitat tekniseen tukeen ennen raportin luomista, voit syöttää tapahtumanumeron, joka auttaa seurannassa. Voit liittää raporttiin näyttökuvia ja lokitiedostoja.

→ **Huomautus:** Raportin liitteiden enimmäiskoko on 20 Mt.

Raportti voidaan tallentaa tallennusvälineeseen ja lähettää tukipalveluun sähköpostitse.

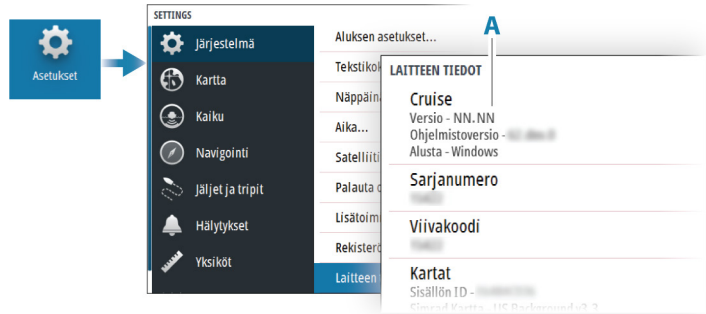


Ohjelmistopäivitykset

Muista varmuuskopioida kaikki mahdollisesti tärkeät käyttäjätiedot ennen yksikön päivityksen aloittamista. Katso "*Järjestelmätietojen varmuuskopiointi ja palautus*" sivulla 67.

Asennettu ohjelmisto ja ohjelmistopäivitykset

Laitteen tiedot -valintaikkunassa näkyy laitteeseen asennetun ohjelmiston ohjelmistoversio (A).



Ohjelmiston päivittäminen

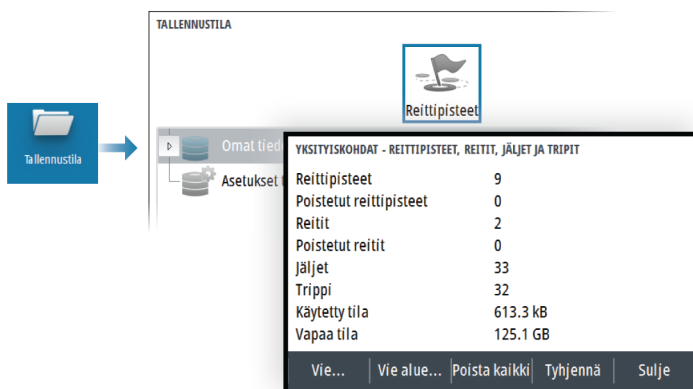
- **Huomautus:** Älä lataa ohjelmistopäivityksiä karttakortteihin. Käytä kartatonta muistikorttia, jossa on riittävästi tilaa ohjelmistopäivityksille tai raporttien tai tiedostojen tallentamiseen.
 - **Huomautus:** Älä katkaise laitteesta virtaa ennen kuin päivitys on valmis.
1. Lataa ohjelmistopäivitys osoitteesta www.simrad-yachting.com Internetiin liitetyn älylaitteen tai tietokoneen muistikortille.
 2. Sammuta laite ja työnnä siihen sitten muistikortti, johon ohjelmistopäivitykset on tallennettu.
 3. Kytke laitteeseen virta. Näytössä näkyy edistymispalkki merkiksi ohjelmiston päivittämisestä. Älä sammuta laitetta, vaan odota, kunnes päivitys on valmis. Älä poista korttia ennen kuin laite on käynnistynyt uudelleen.

Järjestelmätietojen varmuuskopiointi ja palautus

Järjestelmä sisältää varmuuskopiointi- ja palautustoiminnon, jonka avulla voit varmuuskopioida ja palauttaa käyttäjäasetukset.

- **Huomautus:** On erittäin suositeltavaa varmuuskopioida järjestelmä asentamisen ja määrittämisen jälkeen.

Reittipisteet



Tallennustila-valintaikkunan Reittipisteet-vaihtoehdon avulla voi hallita käyttäjätietoja.

Vientimuoto

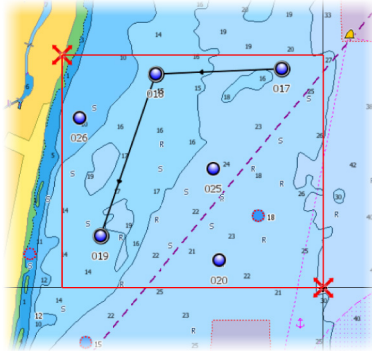
Vientiä varten on käytettävissä seuraavia muotoja:

- **Käyttäjätietojen tiedoston versio 6**
Käytetään reittipisteiden, reittien ja väritettyjen jälkien vientiin.
- **Käyttäjätietojen tiedoston versio 5**
Käytetään vietäessä reittipisteitä ja reittejä, joilla on standardoitu UUID-tunnus. Sen käyttö on erittäin luotettavaa ja helppoa. Tietoihin kuuluu muun muassa reitin luontiaika ja -päivämäärä.
- **Käyttäjätietojen tiedoston versio 4**
Sopii parhaiten tietojen siirtoon järjestelmästä toiseen, sillä versio sisältää kaikki lisätiedot, joita järjestelmät tallentavat eri kohteista.
- **Käyttäjätietojen tiedoston versio 3 (syvyyden kanssa)**
Tätä versiota on syytä käyttää siirrettäessä käyttäjätietoja järjestelmästä vanhaan tuotteeseen.
- **Käyttäjätietojen tiedoston versio 2 (ilman syvyyttä)**
Tätä versiota voidaan käyttää siirrettäessä käyttäjätietoja järjestelmästä vanhaan tuotteeseen.
- **GPX (GPS Exchange, ilman syvyyttä)**
Tätä muotoa käytetään yleisimmin verkossa. Sen avulla tietoja voidaan jakaa useimpien GPS-järjestelmien välillä. Käytä tätä muotoa, jos olet siirtämässä tietoja toisen valmistajan tuotteeseen.

Vie alue

Vie alue -asetuksella valitaan alue, jonka tietoja viennissä käytetään.

1. Valitse Vie alue -vaihtoehto.
2. Siirrä kursori nuolipainikkeita käyttäen rajausalueen johonkin kulmaan ja paina Enter-painiketta. Määritä haluamasi alue siirtämällä rajausalueen kulmaa nuolipainikkeiden avulla ja vahvista kulman valinta painamalla Enter-painiketta. Jatka rajausalueen kulmien valitsemista, siirtämistä ja vahvistamista, kunnes alue on valmis.



3. Valitse valikosta vientiasetus.
4. Valitse tiedostomuoto.
5. Voit viedä tietoja muistikortille valitsemalla Vie-vaihtoehdon.

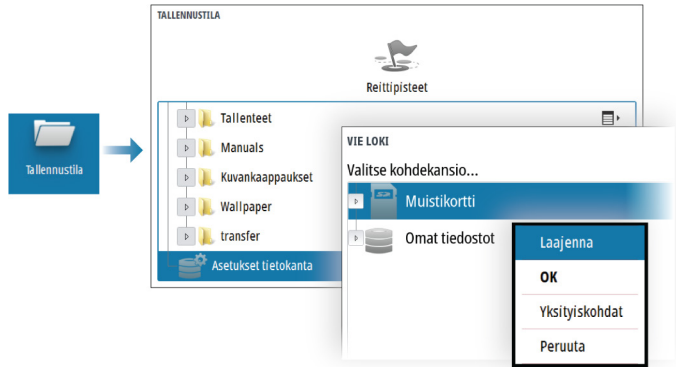
Tyhjennä käyttäjätiedot

Poistetut käyttäjätiedot pysyvät yksikön muistissa, kunnes tiedot tyhjennetään. Jos poistettuja, tyhjentämättömiä käyttäjätietoja on runsaasti, tyhjennys voi parantaa järjestelmän suorituskykyä.

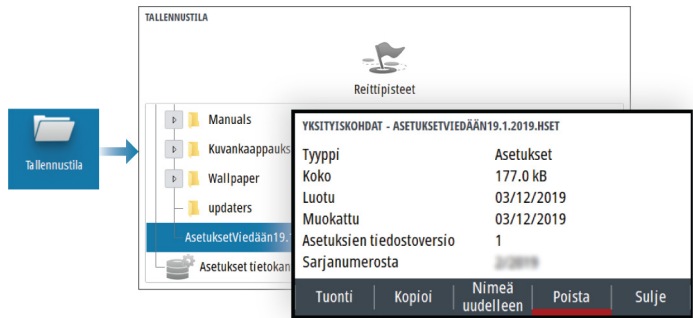
→ **Huomautus:** Kun käyttäjätiedot on poistettu ja/tai tyhjennetty muistista, niitä ei voi enää palauttaa.

Asetusten tietokannan vieminen

Voit viedä käyttäjän asetukset Tallennustila-valintaikkunassa olevan Asetusten tietokanta -vaihtoehdon avulla.



Järjestelmäasetusten tuonti



- 1 Liitä tallennuslaite yksikköön.
- 2 Selaa muistia ja aloita tuonti valitsemalla haluamasi varmuuskopiotiedosto.

⚠ Varoitus: Järjestelmäasetusten tuonti korvaa kaikki aikaisemmat järjestelmäasetukset.



SIMRAD®