



Contents

Tietoja tästä käyttöoppaasta

Yleiskuvaus

LED-ilmaisin

Äänimerkit

Yhteensopivuus

Kytke laturisi

Työkalut, joita saatat tarvita

Johdotusvaiheet

Automaattinen käynnistys sytytyksen kautta (asennettavaksi ammattilaisen toimesta).

Yhdistäminen aurinkopaneeliin

Asenna laturisi (Suositus)

Käytön aloittaminen

Virran kytkentä/katkaisu

Kaapeleiden irrottaminen

Älykäs hallinta

Linkitä laturisi

Alustava sisällyttäminen

Toimintatilat

Käytetään yhdessä ajoneuvon tietoviihdejärjestelmän (CarPlay / Android Auto) kanssa

Edistynyt ominaisuus

Laajeneva energiankulutus

Huolto

Kaapelin vaihto

Pakkauksen sisältö

Tekniset tiedot

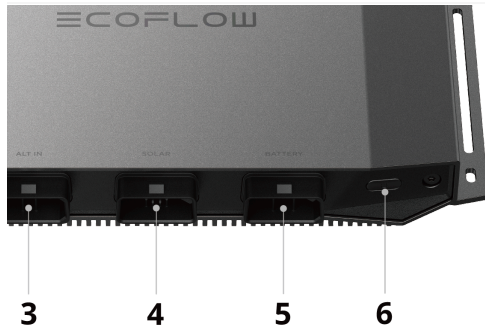
Turvallisuusohjeet

Huomaa, että tätä käyttöopasta voidaan päivittää ilman erillistä ilmoitusta. Jos luet tätä käyttöopasta PDF-tiedostona, huomaa, että voit avata sen myös verkossa [EcoFlow -tukisivulla](#), jonka versio on helppo käyttää ja se on aina ajan tasalla.

Tietoja tästä käyttöoppaasta

- Tässä käyttöoppaassa on yksityiskohtaista tietoa tuotteen ominaisuuksista, käytöstä, hallinnasta ja huollosta.
- Tässä käyttöoppaassa EcoFlow Alternator Charger 1000 -laturista käytetään nimityksiä "tämä tuote" tai "Alternator Charger -laturi". Auton käynnistysakku sekä matkailuauton käyttöakku puolestaan mainitaan yhdessä nimellä "auton akku".
- Tässä käyttöoppaassa olevat kuvat ovat vain suunta-antavia. Tarkista kohde aina itse tuotteesta.
- Osa tässä käyttöoppaassa esitetyistä lisävarusteista ja toiminnoista ei välttämättä ole saatavilla kaikissa maissa tai alueilla.
- Alternator Charger -laturiin yhteensopivien lisävarusteiden osalta katso: [Kaapelien käyttöohje](#).

Yleiskuvaus



2 Kiinnitys

3 ALT IN -portti

4 AURINKO-
PORTTI

5 AKKU-portti

6 Päävirtakytkin

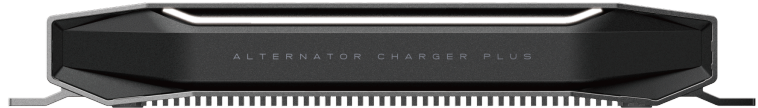
Aurinkopaneeli
aurinkokaapelin kautta.

Liitetään EcoFlow'n kannettavaan virta-asemaan lähtökaapelin kautta.

1

Virta päälle/pois päältä: Käynnistä virta-asema painamalla painiketta kerran. Sammuta laite painamalla painiketta 2 sekuntia.**Nollaa IoT :** Kun laite on sammutettuna, pidä -painiketta painettuna 5 sekunnin ajan palauttaaksesi Bluetooth- ja Wi-Fi-asetukset.

LED-ilmaisoin



Tila	Ilmaisoin
Ulospäin suuntautuva valo	Kytetään virtaa.
Sisäänpäin suuntautuva valo	Katkaistaan virta.
Vilkkuu hitaasti	Yhdistetään internetiin.
Kolme lyhyttä välähdystä	Asetus valmis (esim. internet-yhteys muodostettu onnistuneesti tai IoT-nollaus valmis).
Kahteen suuntaan liikkuva valo	Laiteohjelmistoa päivitetään.
Vilkkuu jatkuvasti	Toimintahäiriö havaittu.
Yhteen suuntaan liikkuva valo	<ul style="list-style-type: none"> ALT IN -portti → AKKU-portti: Lataus-tila (akkua ladataan). AKKU-portti → ALT IN -portti: Käänteinen lataus - tai Akun huolto -tila.
Hengittävä	Aurinkopaneeli kytketty, mutta ei lataudu heikon auringonvalon vuoksi.
Valo päällä	<p>Laite on kytketty vastaavaan porttiin.</p> <ul style="list-style-type: none"> Vasen valo: AKKU-portti Keskimmäinen valo: AURINKO-portti Oikea valo: ALT-portti
Valo pois päältä	<p>Laitteen yhteys vastaavaan porttiin on katkaistu.</p> <ul style="list-style-type: none"> Vasen valo: AKKU-portti

- Oikea valo: ALT-portti

Äänimerkit

Käynnistysääni	Tuote käynnistyy.
Sammutusääni	Tuote sammuu.
Yksittäinen piippaus	Tilanmuutos tai vahvistus**, sisältäen: Tilanvaihto, Latauksen aloitus, Laitteen liitäntä (Aurinko, ALT, AKKU), Bluetooth-laitepari muodostettu onnistuneesti, ja vikahälytys
Kaksoispiippaus	Nollattu onnistuneesti

Yhteensopivuus

Alternator Charger -laturin on oltava kytkettynä sekä auton akkuun että kannettavaan virta-asemaan, jotta virta voi kulkea niiden välillä.

Onko automalleille asetettu joitain vaatimuksia?

Joidenkin vanhempien tai erikoisautomallien kokonaisjännite on suhteellisen alhainen, minkä vuoksi laturi ei välttämättä toimi oikein. Tässä tapauksessa käytä EcoFlow-sovellusta laturin käynnistysjännitteen säätämiseen.

Ajoneuvon käynnistysakku tai matkailuauton akku

Varmista, että ajoneuvon käynnistysakku tai matkailuauton akku on **ehjä ja siihen saa virran ladattua**. Akun nimellisjännitteen tulisi olla **12 V tai 24 V**.

Kannettava virta-asema tai vara-akku

Alternator Charger -laturi on yhteensopiva pääasiassa EcoFlow'n kannettavien virta-asemien sekä muiden kannettavien virtalähdetuotteiden kanssa:

- Tuote voidaan liittää **XT150-lähtökaapelin** EcoFlow'n kannettavaan virta-asemaan tai vara-akkuun, jossa on XT150-portti.
- Tuote voidaan liittää **XT60-syöttökaapelin** kannettaviin virta-asemiin, jossa on XT60-portti. Tuote voidaan liittää myös sekä EcoFlow-tuotteisiin että niiden yhteensopiviin kolmannen osapuolen tuotteisiin.
- Tuote voidaan liittää **EcoFlow DELTA Pro -sarjaan ja sen lisäakkuun, DELTA 3 Max Plus-virta-asemaan, ja DELTA 3 Ultra Plus-virta-asemaan *EcoFlow Alternator Charger -laturin 4+8 lähtökaapelin pikaliitääntää vartenkautta (myydään erikseen).**
 - Jos sinulla on EcoFlow Alternator Charger Plus 1000, sinun on ostettava erillinen XT60-lähtökaapeli liittääksesi sen EcoFlow'n kannettavaan virta-asemaan tai kolmannen osapuolen tuotteeseen, jossa on XT60-portti.
 - Jos sinulla on EcoFlow Alternator Charger 600 -laturi, sinun on ostettava erillinen XT150-lähtökaapeli liittääksesi sen EcoFlow'n kannettavaan virta-asemaan, jossa on XT150-portti/-portit.

Kytke laturisi

Käytä nimmeikkaita suojausvälikkeitä (muiden kuin suojausvälikkeiden ja suojakäsineet) johdotuksen ja asennuksen aikana.

- Vältä johdotuksessa korkeita lämpötiloja, teräviä kulmia ja kohtia, joissa syntyy kitkaa. Kiinnitä kaapelit tukevasti, jotta ne eivät pääse kulumaan tai muodostamaan löysiä liitoksia liikkeen seurauksena.
- Noudata aina akun turvallisuusohjeita asennuksen aikana.
- On suositeltavaa suorittaa johdotus loppuun ennen ajoneuvon käynnistämistä ja laturin kytkemistä päälle.
- Varmista, että laturin virta on katkaistu ja että se on irrotettu ennen jokaista johdotuksen vaihtoa.

Työkalut, joita saatat tarvita

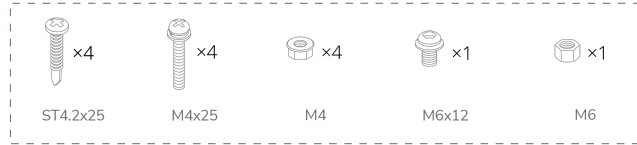
Suojavarusteet	Käsineet: kätesi suojaamiseen johdotuksen ja asennuksen aikana
Sähkötyökalut	Yleismittari: jännitteen tarkistamiseen ja oikean sulakkeen löytämiseen Sähköteippi: johtojen liitäntöjen eristämiseen
Pinnan valmistelu	Hiekkapaperi: maalin tai ruosteen poistamiseen maadoituspisteestä
Kiinnitys ja kaapelinhallinta	Nippusiteet: moottoritilan kaapelien kiinnittämiseen Verhoilun poistotyökalu: paneelien turvalliseen poistamiseen
Kokoonpanotyökalut	Jakoavain: pulttien ja mutterien kiristämiseen Ruuvimeisseli / Sähköruuvimeisseli: ruuvien kiristämiseen Iskuporakone: raskaiden kiinnikkeiden kiinnittämiseen
Valo	Taskulamppu: auton pimeiden tai ahtaiden tilojen valaisemiseen

Johdotusvaiheet

- Turvallisuuden ja optimaalisen suorituskyvyn takaamiseksi suosittelemme, että johdotuksen suorittaa pätevä ammattilainen.
- Tässä osassa kuvat ja ohjeet havainnollistavat, miten tuote kytketään tyypillisen SUV-auton käynnistysakkuun.
- Jos ajoneuvosi kokoonpano poikkeaa tästä tai liität tuotteen matkailuauton akkuun, säädä johdotus ajoneuvosi ja tarpeidesi mukaisesti.
- Johdotusprosessiin kuuluu useiden kaapeleiden kytkeminen eri pisteisiin. Käy jokainen asennusvaihe huolellisesti läpi ja seuraa mukana olevia kuvia varmistaaksesi oikean asennuksen.



4



- Vaihtovirtageneraattorin syöttökaapeli
- 1 integroitu sytytyskaapeliin (6 WAG, 5 m / 16,4 ft)
 - 2 125 A sulakekaapeli (6 AWG, 0,2 m / 0,66 ft)
 - 3 XT150-lähtökaapeli (12 AWG, 1 m / 3,28 ft)
 - 5 Kiinnityskiinnikkeet

<Syöttökaapeli>: 5 m (16,4 ft), 6 AWG johdon paksuus.

Liitetään ajoneuvon akkuun (positiivinen ja negatiivinen napa) ja laturin ALT IN - porttiin.

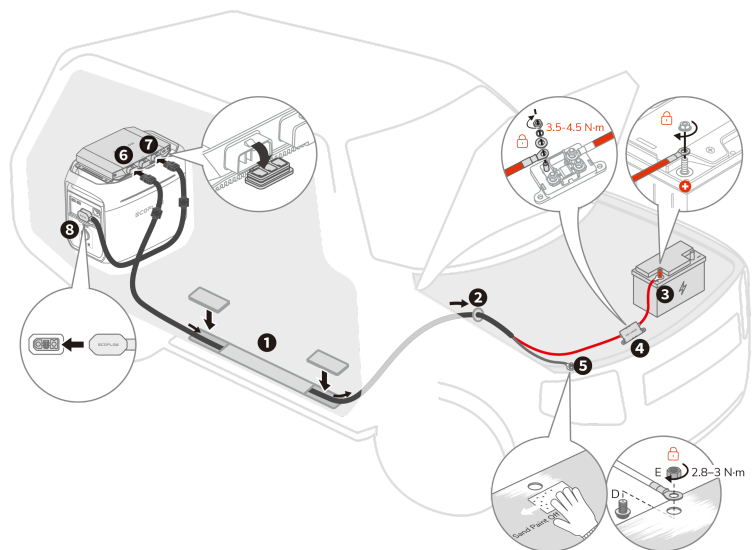
<Sulakekaapeli>: 0,2 m (0,66 ft), 6 AWG johdon paksuus.

Liitetään akun positiiviseen (+) napaan ja syöttökaapelin positiiviseen (+) napaan.

Liitetään laturin AKKU-portin yhteensopivan EcoFlow´n virta-aseman XT150-porttiin.

**Kiinnikkeet turvalliseen asennukseen

A (x4): Itsekierteittävät ruuvit ST4.2*25
 B (x4): Pultit M4x25
 C (x4): Mutterit M4
 Maadoituskiinnikkeet
 D(x1) M6 pultti
 E(x1) M6 mutteri



- takaosassa Katso sen sijainti ajoneuvosi korjausohjekirjasta, jos et ole varma siitä.
- 2.** Etsi palomuurista (matkustamon ja moottoritilan välisestä esteestä) sopiva aukko, jonka läpi vaijeri kulkee. Olemassa olevat johtojen läpiviennit tai käyttämättömät liitäntäpisteet ovat ihanteellisia. Jos sinun on luotava uusi aukko, ota yhteyttä ammattilaiseen.
- 3.** Vedä OT-liittimellä varustettu syöttökaapelin pää varovasti ajoneuvon takaosasta palomuurissa olevan aukon läpi moottoritilaan. Varmista, että kaapeli on reititetty pois liikkuvien osien, terävien reunojen tai lämmönlähteiden läheltä.
- 1.** Kytke sulakekaapelin OT-napa ajoneuvon akun positiiviseen (+) napaan.
- 2.** Avaa sulakekaapelirasia ja irrota mutteri ja aluslevyt johdottomattomalta puolelta. Aseta syöttökaapelien positiivinen (+) OT-napa tappiin, sen jälkeen suuri aluslevy, pieni aluslevy ja mutteri. Kiristä mutteri momenttiin 3,5–4,5 N*m.
- Varoitus:** Käytä ilmoitettua vääntömomenttia kiristäessäsi mutteria. Liian pieni vääntömomentti voi aiheuttaa löysiä liitoksia, sulaneita johtoja tai vahingoittaa sulaketta.
- 1.** Etsi puhdas, maalaamaton metallipinta ajoneuvoalustasta (rungosta) moottoritilan sisällä. Poista maalit, ruoste ja korrosio hiekkapaperilla, kunnes pinnalla on paljas metalli, jotta sähköliitäntä toimii hyvin.
- 2.** Kytke syöttökaapelin negatiivisen (-) johtimen OT-napa mukana toimitetulla M6-pultilla ja -mutterilla ajoneuvoalustan valmiiksi maadoituspisteeseen.
- 3.** Kiristä mutteri jakoavaimella momenttiin 2,8–3 N*m.
- Tärkeitä huomioita:**
- Kun kytket ajoneuvon käynnistysakkuun, ÄLÄ kytke syöttökaapelin negatiivista (-) johdinta käynnistysakun negatiiviseen (-) napaan. Tämä saattaa aiheuttaa tuotteen virheellisen toiminnan.
 - Matkailuauton akkuun kytkettäessä tulokaapelin negatiivinen (-) johdin VOIDAAN kytkeä matkailuauton akun negatiiviseen (-) napaan.
- Kiinnitä syöttökaapeli ja sulakekaapeli nippusiteillä olemassa oleviin johtosarjoihin tai muihin moottoritilan kiinteisiin osiin. Tämä voi rajoittaa vaijereiden liikettä ja aiheuttaa sulamista moottorin lämmön takia.
- 6** Kytetään syöttökaapeli vaihtovirtageneraattorin laturiin
- Kytke syöttökaapelin ALT IN -pää vaihtovirtageneraattorin laturin ALT IN -porttiin.
- 7 8** Kytetään XT150-lähtökaapelin Alternator Charger -laturiin
- Kytke lähtökaapelin AKKU-pää Alternator Charger -laturin AKKU-porttiin. Liitä toinen pää EcoFlow'n kannettavan virta-aseman XT150-liitimeen.

2. Veda syöttökaapeli siten, että se ei kosketa ajoneuvon metalliosia, erityisesti istuimen runkoa, tulipaloriskin minimoimiseksi. Tarkista kaapeli säännöllisesti kulumien tai vaurioiden varalta. Vaurioituneet kaapelit voivat aiheuttaa oikosulun ja tulipalon vaaran.

Automaattinen käynnistys sytytyksen kautta (asennettavaksi ammattilaisen toimesta).

Alternator Charger -laturi voidaan konfiguroida käynnistymään automaattisesti, kun ajoneuvon virta kytketään. Tämä saavutetaan kytkemällä sisäänrakennettu sytytysjohto (syöttökaapelissa) ajoneuvon ACC/IGN-sulakerasiaan. Kun moottori käynnistyy ja vaihtovirta käy, laturin Alternator Charger -laturi vastaanottaa signaalin ja käynnistyy automaattisesti.

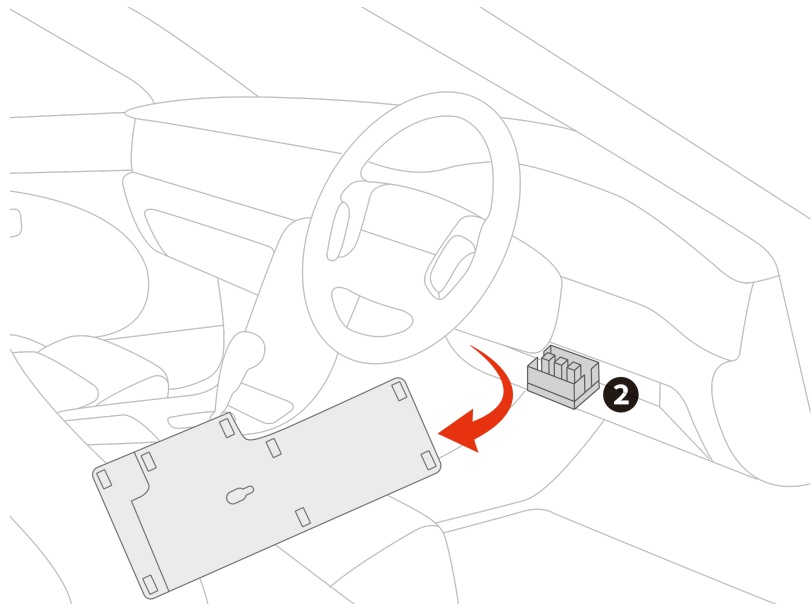
Tärkeää: Auton sähköjärjestelmien monimutkaisuuden ja riskien vuoksi asennuksen saa tehdä vain pätevä autosähköasentaja. Ajoneuvon sähköjärjestelmä tai laite voi vahingoittua, jos sulake valitaan väärin tai sytytysjohdot kytketään virheellisesti.

Jos päätät tehdä asennuksen itse, seuraa tarkasti ajoneuvon valmistajan ohjeita tai etsi verkosta sulakekaavio omalle ajoneuvomallillesi löytääksesi ACC/IGN-sulakerasian.

Sijoita ACC/IGN-sulakerasia

Sulakerasioita on yleisesti sijoitettu:

- Moottoritilan sisälle
- Kojelaudan alle
- Kuljettajan istuimen alle



Oikean ACC/IGN-sulakkeen tunnistaminen

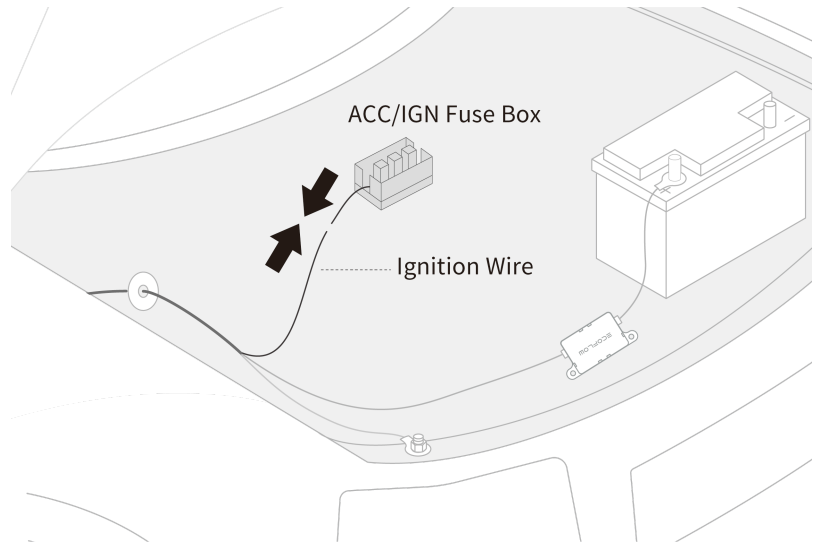
Oikean sulakkeen sijoittamiseksi:

1. Testaa sulakkeet yleismittarilla.
2. Oikean sulakkeen tulee olla jännitteetön, kun sytytys on katkaistu, ja jännitteinen, kun sytytys on päällä

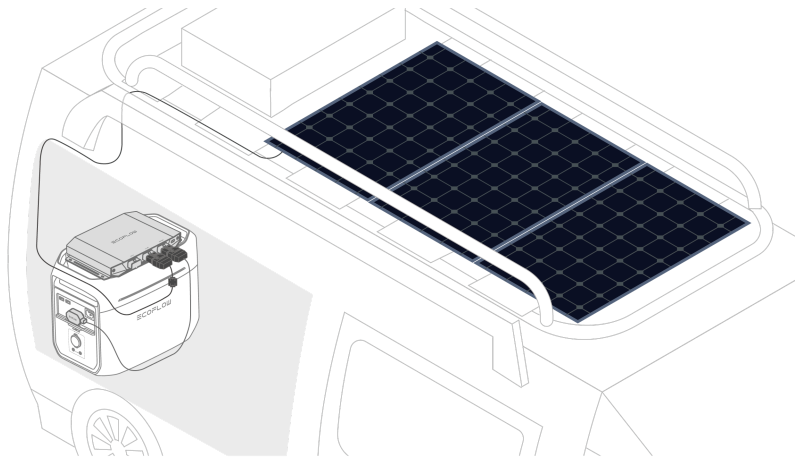
1. Kuori sytytysjohdon pää.
2. Kiedo paljas kupariydin sulakeliittimen ympärille.
3. Kiinnitä liitäntä sähköeristysteipillä.

VAROITUS:

- Varmista aina turvallinen eristys oikosulkujen välttämiseksi.
- Takuu ei kata vahinkoja, jotka johtuvat laitteen itseasennuksesta.

**Yhdistäminen aurinkopaneeliin**

Käytä EcoFlow Alternator Charger Plus 1000 -aurinkopaneelin syöttökaapelia (12 AWG, 5 m / 16,4 jalkaa) (ei sisälly toimitukseen) liittääksesi laturin AURINKO-portin aurinkopaneeliin/-paneeleihin. Laturi vastaanottaa aurinkosähköä (PV) aina, kun auringonvalo on riittävästi, riippumatta sen nykyisestä toimintatilasta.



AURINKO-portti voi ottaa vastaan enintään 60 V:n jännitteen. Vältä tuotteen vaurioituminen varmistamalla, että aurinkopaneelin tyhjäkäyntijännite (Voc) pysyy alle 60 V.

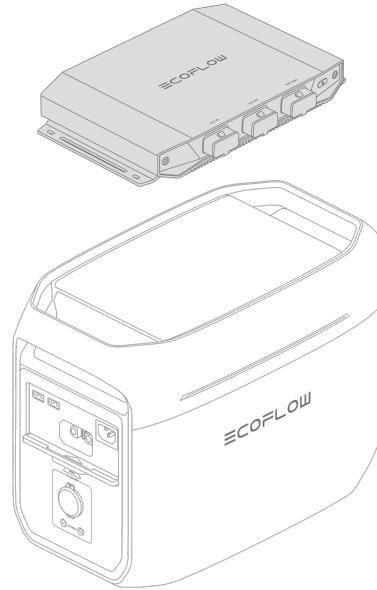
Asenna laturisi (Suositus)

Laturin asianmukainen toiminta edellyttää, että sen sijoitus- ja asennuspaikka täyttää seuraavat vaatimukset:

mainittu sen johtimen paksuus.)

2. Liitäntöjen ympärillä on riittävästi tilaa niiden tekemistä varten.
3. Pidä iho kuivana ja puhtaana, lämpötila on kohtuullinen, eikä iho ole lähellä kuumia pintoja tai lämmönlähteitä.
4. Pidä etäällä syttyvistä aineista, sillä laturi tuottaa lämpöä käytön aikana.
5. Varmista riittävä ilmanvaihto äläkä peitä aluetta huovilla tai muulla, mikä estäisi ilman liikkumisen.
6. Pysy poissa lasten ja lemmikkien ulottuvilta.

Sujuvaa ajoa varten voit asettaa laturin virta-aseman päälle. Suosittelemme kuitenkin asentamaan laturin tukevasti.

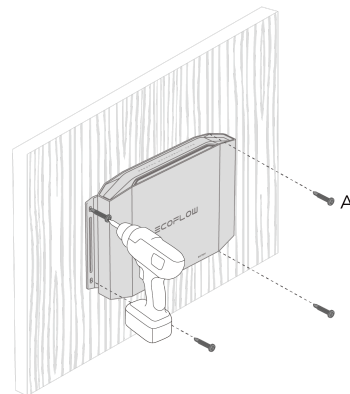


Hyvän ilmanvaihdon varmistamiseksi älä asenna tuotetta upotettuna.

Menetelmä 1

Voit käyttää mukana toimitettuja itsekierteittäviä ruuveja (merkitty tuoteluettelossa kirjaimella A) laturin asentamiseen ajoneuvosi koriin tai runkoon.

Sopii: pehmeistä materiaaleista valmistettujen pintojen kiinnittämiseen.

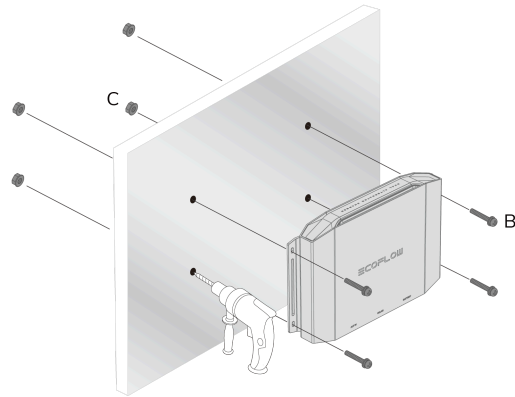


Vaiheet

1. Käytä sähköruuvimeisseliä ja aseta neljä itsekierteittävä ruuvia (toimitettu mukana) tuotteen kiinnitysreikien läpi kiinnityspintaan.

Menetelmä 2

Sopii: kovista materiaaleista valmistettujen pintojen kiinnittämiseen.



Vaiheet

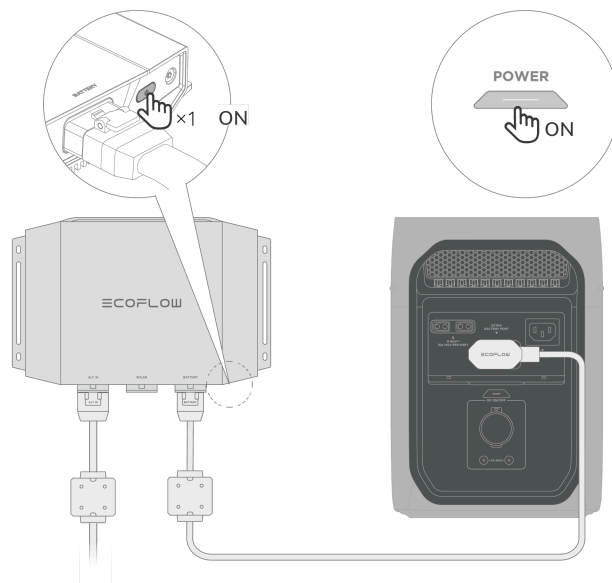
1. Aseta tuote paikoilleen porauskohtien merkitsemistä varten ja merkitse sijainnit tussilla.
2. Poraaja neljä reikää, joiden halkaisija on 4,5 mm (noin 3/16 tuumaa) merkittyihin kohtiin.
3. Työnnä M4-pultit (B) kiinnitysreikiin ja kiristä sitten M4-mutterit (C).

On suositeltavaa, että pohjakiinnitysreikien ja kiinnityspinnan alareunan välinen etäisyys on vähintään 18 cm (7 tuumaa), jotta kaapeleille olisi riittävästi tilaa.

Käytön aloittaminen

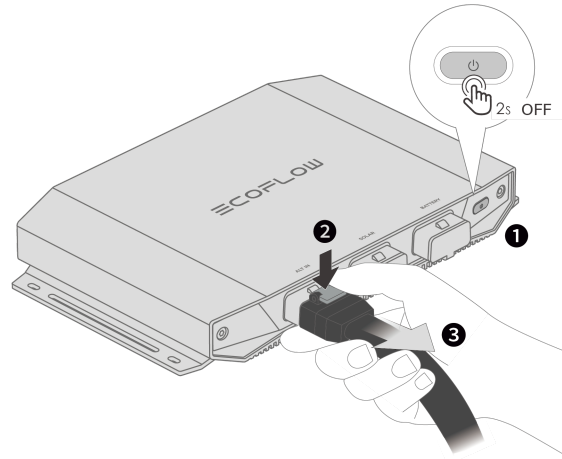
Virran kytkentä/katkaisu

- **Virran kytkentä:** Paina lyhyesti Alternator Charger -laturin ohjauspainiketta.
- **Virran katkaisu:** Paina ohjauspainiketta pitkään 2 sekunnin ajan.



Päivitä kannettavan virtalähteen tai vara-akun laiteohjelmisto ennen käyttöä varmistaaksesi laturin toiminnan.

Kaapeleiden irrottaminen



Irrota kaapeli Alternator Charger -laturista seuraavasti:

1. Sammuta Alternator Charger -laturin virta painamalla ohjauspainiketta kahden (2) sekunnin ajan.
2. Paina kaapelin liittimessä olevaa painiketta ja vedä kaapeli ulos.

Älykäs hallinta

Linkitä laturisi

Alternator Charger -laturin käyttö edellyttää yhteyttä EcoFlow-sovellukseen, jossa työtilat valitaan.

EcoFlow-sovellusta päivitetään ja parannetaan jatkuvasti käyttökokemuksen parantamiseksi ja uusien ominaisuuksien lisäämiseksi. Kuvakaappaukset ovat havainnollistavia, ja sovelluksen käyttöliittymä voi poiketa versiosta tai käyttöjärjestelmästä riippuen. Tämä käyttöopas ei kata kaikkia sovelluksen toimintoja, joten suosittelemme tutustumaan sovellukseen löytääksesi lisää käyttötapoja.

Lataa EcoFlow-sovellus

Voit ladata EcoFlow-sovelluksen seuraavilla tavoilla:

1. Skannaa QR-koodi.
2. Hae iOS App Storesta tai Google Play Kaupasta hakusanalla "EcoFlow".
3. Siirry osoitteeseen <https://download.ecoflow.com/app>.



<https://download.ecoflow.com/app>

Google Play

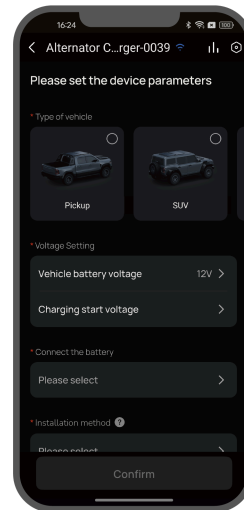
Download on the
App Store

Vaiheet linkittämiseen

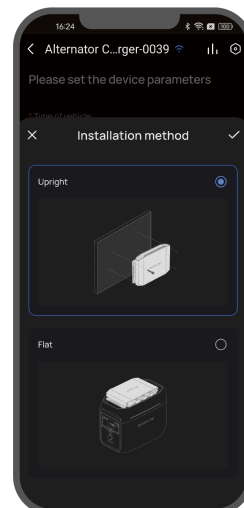
1. Avaa EcoFlow-sovellus ja kirjaudu EcoFlow-tilillesi. Jos sinulla ei ole tiliä, luo sellainen ensin.
2. Etsi uusia EcoFlow-laitteita napauttamalla Lisää laite -painiketta tai oikeassa yläkulmassa olevaa +-kuvaketta.
3. Ota Bluetooth käyttöön puhelimessasi ja yhdistä laite EcoFlow-tiliisi.
4. Yhdistä internetiin (valinnainen).

Voit hallita laturia etänä sen jälkeen, kun olet yhdistänyt laturin internetiin. Jos internetyhteyttä ei ole saatavilla, voit hallita laturia Bluetooth-yhteyden kautta.

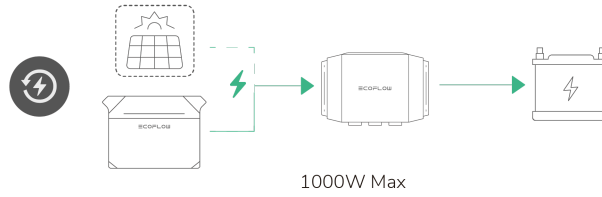
Alustava sisällyttäminen



Ennen kuin käytät Alternator Charger -laturia ensimmäistä kertaa, suorita alkuasetukset EcoFlow-sovelluksessa. Sovellus ohjaa sinua valitsemaan tilanteesi mukaan: ajoneuvotyyppi, akun jännite, käynnistysjännite, kannettavan virta-aseman malli, ja asennusmenetelmät.



- **Virran kulkureitti:** Kannettava virta-asema tai vara-akku → Alternator Charger -laturi → Ajoneuvon käynnistysakku tai matkailuauton akku
- **Maksimiteho:** 1000 W



Kun kannettava virta-asema tai lisäakku on päällä, laturi lataa ajoneuvon käynnistysakun tai matkailuauton akun.

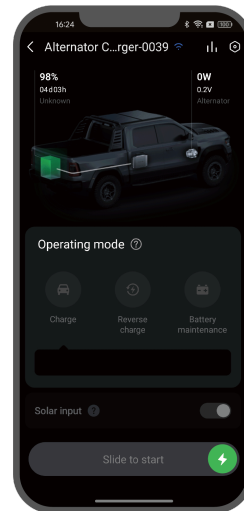
Ovatko nämä tilat edelleen käytettävissä, kun käytetään XT60-lähtökaapelia?

Ota huomioon seuraavat asiat, kun käytät XT60-lähtökaapelia Alternator Charger Plus 1000 -laturin kanssa:

1. Jos ajoneuvosi akun jännite on 24 V, varmista, että kannettavan virta-aseman XT60-syöttöportin enimmäisjännite on yli 48 V, jotta tuote ei vahingoitu.
2. Tätä kaapelia käytettäessä Alternator charger -laturi tukee vain Lataus-tilaa, jonka enimmäisteho on 720 W (XT60-syöttöportin teknisten tietojen rajoittama).

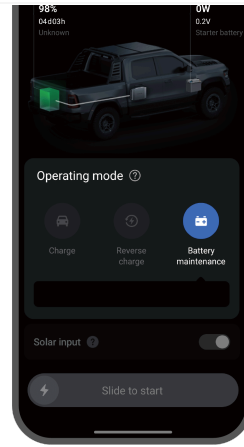
Kuinka vaihtaa tilaa

Sinun tulee ensin siirtyä sovelluksen laitetietosivulle, napautat tilakuvaketta, vaihdat tilan liukusäätimellä ja aloitat latauksen.

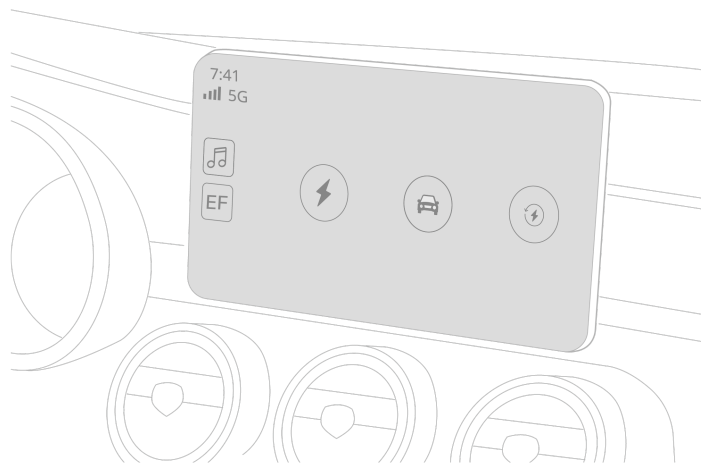


Latauksen käynnistäminen tai pysäyttäminen

Voit käynnistää tai pysäyttää tuotteen toiminnan EcoFlow-sovelluksen aloitusnäytön alareunassa olevalla liukusäätimellä.



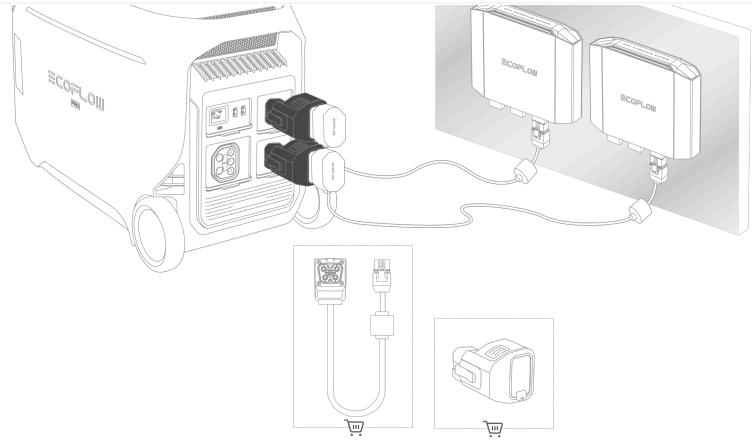
Käytetään yhdessä ajoneuvon tietoviihdejärjestelmän (CarPlay / Android Auto) kanssa



1. Linkitä ensin laite EcoFlow-sovelluksen (6.7.0 tai uudempi versio), jotta voit käyttää ajoneuvon sisäistä ohjausta.
2. Yhdistä sitten puhelimesi ajoneuvon tietoviihdejärjestelmään. Kun EF-logo ilmestyy auton näyttöön, napauta sitä nähdäksesi ja ohjataksesi laitetta suoraan auton näytöltä.

Edistynyt ominaisuus

Laajeneva energiankulutus



Jos ajoneuvosi vaihtovirtageneraattori tukee suurta tehoa, voit kytkeä kaksi Alternator Charger -laturia eri XT150-portteihin EcoFlow DELTA Pro 3 -virta-asemassa (ja vain DELTA Pro 3 -virta-asemassa) latauskapasiteetin lisäämiseksi. Tämän asetuksen mukaisesti kahden tuotteen yhteenlaskettu teho on enintään 2000 W.

Tämä ominaisuus edellyttää, että yhdistät kaksi tuotetta DELTA Pro 3 -virta-asemaan jollakin seuraavista vaihtoehdoista: kahdella EcoFlow Alternator Charger -laturin 4+8 lähtökaapelilla pikaliitäntää varten (12 AWG, 2 m / 6,6 ft) tai kahdella EcoFlow DELTA Pro - Smart Generator -sovittimella (4+8 - XT150), jotka molemmat on ostettava erikseen.

Kun kaksi yksikköä on kytketty yhteen kapasiteetin lisäämiseksi, jommankumman Alternator charger -laturin käynnistäminen käynnistää molemmat.

- EcoFlow-sovellus tunnistaa ja yhdistää kaksi tuotetta automaattisesti, mikä tekee asennuksesta sujuvampaa. Näin määritetyt järjestelmänlaajuiset asetukset otetaan automaattisesti käyttöön molemmissa tuotteissa.
- Kunkin tuotteen lähtövirta voidaan kuitenkin asettaa erikseen.

Huolto

1. Tarkista kaapelit kuukausittain ja varmista, että liittimet ovat tiukasti kiinni. Tarkista kaapelit huolellisesti halkeamien, hankaumien ja korroosion varalta. Jos huomaat tällaisia vaurioita, lopeta kaapeleiden käyttö välittömästi ja noudata Kaapelien vaihto -osiossa annettuja ohjeita.
2. Puhdista laturi kuivalla, pehmeällä ja puhtaalla liinalla tai talouspaperilla.

Suojataksesi laitetta tulipalolta tai sähköiskulta vaihda tilalle vain samanlainen ja -arvoinen sulake.

Kaapelin vaihto

1. Vaihda lähtökaapeli hankkimalla uudet kaapelit EcoFlow'n virallisista kanavista.
2. Syöttökaapelin, sulakekaapelin tai sulakkeen vaihtamiseksi ota yhteyttä EcoFlow'n viralliseen asiakaspalveluun ja pyydä ammattilaista suorittamaan vaihto.

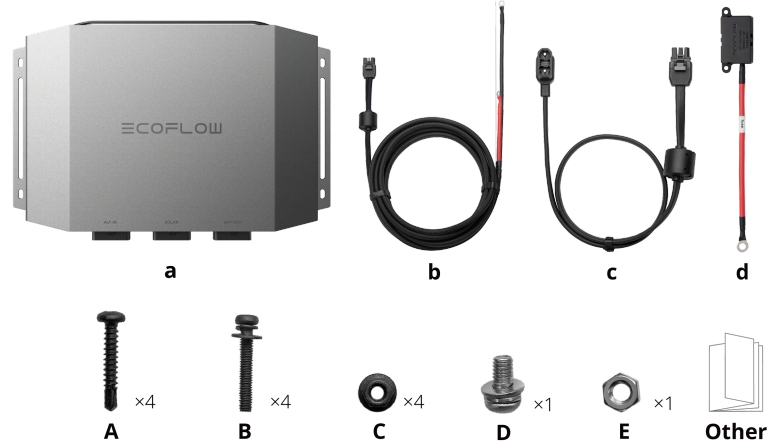
Koko: 6 AWG

Sytytysjohdon koko: 22 AWG

Koko: 6 AWG

Nimellisvirta: 125A

Pakkauksen sisältö



a. EcoFlow Alternator Charger Plus 1000

Kaapelit

b. Vaihtovirtageneraattorin syöttökaapeli integroitu sytytyskaapeliin (6 WAG, 5 m / 16,4 ft)

c. XT150-lähtökaapeli (12 AWG, 1 m / 3,28 ft)

d. 125 A sulakekaapeli (6 AWG, 0,2 m / 0,66 ft)

Kiinnityskiinnikkeet

A (x4): Itsekierteittävät ruuvit ST4.2*25

B (x4): Pultit M4x25

C (x4): Mutterit M4

D(x1) M6 pultti

E(x1) M6 mutteri

Muut

Pika-aloitusopas ja turvallisuusohjeet sekä takuukortti

Tekniset tiedot

Malli EF-AC-001

Nettopaino Noin 1,7 kg

Mitat
(L x S x K) 276x187x38 mm

Wi-Fi Tuetaan

Bluetooth Tuetaan

Lataus-tila ALT IN -portin syöttö: 12/24 V_{DC} (11-31 V_{DC}), 75 A Maksimi
AKKU-portin lähtö: 24 V_{DC}/40-60 V_{DC}, 20 A Maksimi, 1000 W Maksimi

Akun huolto -tila	AKKU-portin syöttö: 40-60 V _{DC} , 3 A Maksimi ALT IN -portin lähtö: 13,8/27,6 V _{DC} , 100 W Maksimi
Käänteinen lataus -tila	AKKU-portin syöttö: 40-60 V _{DC} , 20 A Maksimi ALT IN -portin lähtö: 13,8/27,6 V _{DC} , 75 A Maksimi
Sulakkeen nimellisvirta	125 A
Suojaustyyppi	Napaisuuden vaihtosuoja/Ylivirtasuoja/Oikosulkusuoja/Ylijännite- ja alijännitesuoja (mukana integroitu ylikuormitusuoja)
Käyttölämpötila	-10-45 °C (14-113 °F)
Säilytyslämpötila	-30-70 °C (-22-158 °F)
Käyttöympäristön ilmankosteus	≤95 %
Varastointikosteus	≤95 %
AURINKO-portin syöttö	48 V _{DC} (11-60 V _{DC}), 15 A Maksimi, 300 W Maksimi

Turvallisuusohjeet

Johdotus ja asennus

1. On suositeltavaa, että johdotus tehdään pätevän ammattilaisen toimesta.
2. Asennustavan tulee olla sama sovelluksessa valitun asennustavan kanssa.
3. Käytä henkilökohtaisia suojarusteita (mukaan lukien suojalasit ja suojakäsineet) johdotuksen ja asennuksen aikana.
4. On suositeltavaa suorittaa johdotus loppuun ennen ajoneuvon käynnistämistä ja laturin kytkemistä päälle.
5. Käytä määritettyä vääntömomenttia kytkettäessä sulakekaapelia syöttökaapelin positiiviseen napaan. Liian pieni tai suuri vääntömomentti voi aiheuttaa löysän liitoksen, kaapelin sulamisen tai sulakkeen vaurioitumisen.
6. Varmista, että kaapelit on kytketty tiukasti, sillä löysät liitännät voivat aiheuttaa kaapeleiden sulamisen.
7. Älä vaihda positiivisen ja negatiivisen navan paikkaa kytkiessäsi ajoneuvon tai matkailuauton akkua.
8. Kun liität auton alustaan, muista poistaa kaikki maali ja ruoste maadoituspisteestä luotettavan liitännän varmistamiseksi.
9. Vältä johdotuksessa korkeita lämpötiloja, teräviä kulmia ja kohtia, joissa syntyy kitkaa. Kiinnitä kaapelit tukevasti, jotta ne eivät pääse kulumaan tai muodostamaan löysiä liitoksia liikkeen seurauksena.
10. Katso ajoneuvon käynnistysakun tai matkailuauton akun tekniset tiedot ja varmista, että sen nimellisjännite on 12 V tai 24 V. Noudata aina akun turvallisuusohjeita käytön aikana.
11. Älä käytä laturia vaurioituneiden tai ei-ladattavien akkujen kanssa.
12. Varmista, että laturin virta on katkaistu ja että se on irrotettu ennen jokaista johdotuksen vaihtoa.
13. Kiristä ruuvit tai pultit asennuksen aikana ilmoitettuun vääntömomenttiin.
14. VAROITUS: Vähennä tulipaloriskiä käyttämällä vain BMS-järjestelmällä ja tarvittavilla suojuuksilla varustettuja akkuyksiköitä.
15. Huomautus: Laturin kapasiteetti vaihtelee ajoneuvon mukaan. Tarkista ajoneuvon käyttöoppaasta (tai laturin ohjeesta), että laturin lähtöteho riittää kattamaan tuotteen enimmäistehontarpeen turvallisen käytön varmistamiseksi.

Kaapelin vaihto

viralliseen asiakaspalveluun ja pyyda ammattilaista suorittamaan vaihto.

3. VAROITUS: Suojataksesi laitetta tulipalolta tai sähköiskulta vaihda tilalle vain samanlainen ja -arvoinen sulake.

Syöttökaapeli: Koko: 6 AWG, Sytytysjohdon koko: 22 AWG

Sulakekaapeli: Koko: 6 AWG

Sulakkeen nimellisvirta: 125 A

Ympäristövaatimukset

1. Asenna ja käytä laturia kuivassa, siistissä ympäristössä, jossa lämpötila on kohtuullinen.
2. Pidä laturi poissa lämmönlähteistä ja märistä ympäristöistä.
3. Pidä laturi poissa syttyvien aineiden läheltä, koska laturi tuottaa lämpöä käytön aikana.
4. Käytä tuotetta tilassa, jossa on hyvä ilmanvaihto, eikä sitä tule peittää huovalla tai muulla, mikä estäisi ilman kiertämisen.
5. Älä kasta laturia veteen äläkä liota sitä veteen tai muihin nesteisiin.
6. Pidä lapset ja lemmikit poissa laturista.
7. Hyvän ilmanvaihdon varmistamiseksi älä asenna tuotetta upotettuna.

Päivittäinen käyttö

1. Katkaise laturin virta ennen kaapeleiden kytkemistä tai irrottamista.
2. Tarkista kaapelit kuukausittain ja varmista, että liittimet ovat tiukasti kiinni. Tarkista kaapelit huolellisesti halkeamien, hankaumien ja korroosion varalta. Jos huomaat tällaisia vaurioita, lopeta kaapeleiden käyttö välittömästi ja noudata Kaapelin vaihto - osiossa annettuja ohjeita.
3. Älä pidä laturia kädessä pitkään sen ollessa käytössä.
4. Puhdista laturi kuivalla, pehmeällä ja puhtaalla liinalla tai talouspaperilla.
5. Ota yhteyttä EcoFlow'n viralliseen asiakaspalveluun, jos laturi tarvitsee korjausta.
6. Älä pura laturia itse. Muutoin laturi voi vaurioitua ja takuu raukeaa.
7. Älä käytä samanaikaisesti auton savukkeensytyinliitäntää ja vaihtovirtalaturia ladataksesi kannettavaa voimalaitetta.

Hätätilanteessa

1. Hätätilanteessa ryhdy varotoimiin sähköiskun välttämiseksi (esimerkiksi käytä sähköisesti eristäviä käsineitä) ennen laturin koskettamista.
2. Jos laturi kastuu, lopeta sen käyttö välittömästi äläkä käytä sitä enää tai yritä käynnistää sitä. Aseta laturi turvalliseen, vedenkestävään ja hyvin tuuletettuun paikkaan ja ota sitten yhteyttä EcoFlow'n viralliseen asiakaspalveluun saadaksesi apua.
3. Jos laturi putoaa veteen, aseta se turvalliseen, vedenkestävään ja hyvin tuuletettuun paikkaan, äläkä koske siihen ennen kuin se on täysin kuiva. Kuivunutta laturia ei saa käyttää uudestaan, ja se tulee hävittää paikallisten lakien ja asetusten mukaisesti.
4. Jos laturi syttyy palamaan, suosittelemme käyttämään palonsamuttimia seuraavassa järjestyksessä: vesi tai vesisumu, hiekka, sammutuspeite, sammutusjauhe ja lopuksi hiilidioksidipalonsammutin.
5. Jos laturi on kaatunut tai merkittävästi vahingoittunut, sammuta se sähköisesti eristävät käsineet käsissäsi. Aseta sen jälkeen laturi avoimelle alueelle kauas syttyvistä materiaaleista ja ihmisistä ja hävitä se paikallisten lakien ja asetusten mukaisesti.