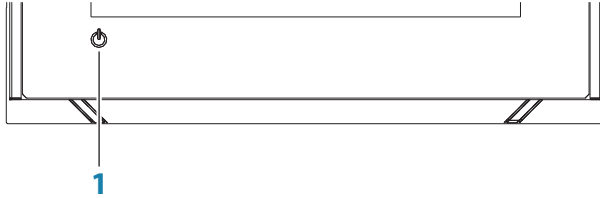


## Etupaneeli



Nro	Näppäin	Toiminto
1	<b>Virta</b>	Käynnistä tai sammuta yksikkö painamalla tätä painiketta pitkään. Jos painiketta painetaan kerran, näyttöön avautuu Järjestelmäasetukset-valintaikkuna.

## Järjestelmäasetukset-valintaikkuna

Nopea pääsy järjestelmäasetuksiin.

Valintaikkunan aktivointi:

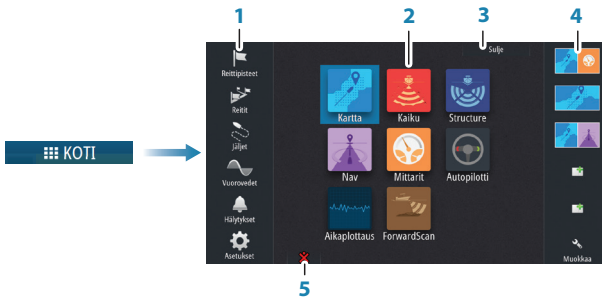
- Paina **virtapainiketta**.
- Pyyhkäise näytön yläaidasta.



→ **Huomaa:** Valintaikkunassa näkyvät kuvakkeet saattavat vaihdella. Esimerkiksi jakamisen muokausvaihtoehto on käytettävissä vain, jos **Järjestelmänhallinta**-valintaikkunan avausketkellä on avattuna jaettu sivu.

# Aloitussivu

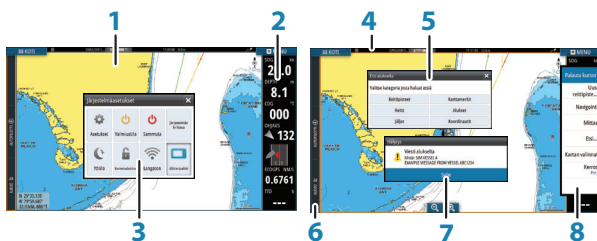
Aloitussivulle pääsee mistä tahansa toiminnosta valitsemalla Koti-painikkeen ruudun vasemmassa yläkulmassa.



Nro	Kohde	Toiminto
1	<b>Työkalut</b>	Valitse tehtävän suorittamiseen tai tallennetun tiedon selaamiseen tarvittavan ikkunan painike.
2	<b>Sovellukset</b>	Näytä sovellus koko sivun kokoisessa ruudussa valitsemalla jokin näistä painikkeista. Kun painiketta painetaan pitkään, näkyviin tulevat sovellukselle etukäteen määritetyt sivun jakoasetukset.
3	<b>Sulje-painike</b>	Valitse tämä painike, kun haluat poistua aloitussivulta ja palata aiemmalle valittuna olleelle sivulle.
4	<b>Suosikit</b>	Näytä ruutuyhdistelmä valitsemalla jokin näistä painikkeista. Kun painat suosikkipainiketta pitkään, pääset muokkaamaan suosikkiruutua.
5	<b>Mies yli laidan (MOB) -painike</b>	Voit tallentaa Mies yli laidan (MOB) -reittipisteen aluksen nykyisen sijainnin kohdalle.

# Sovellussivut

Jokainen järjestelmään yhdistetty sovellus näkyy ruutuna. Kaikille sovellussivuille pääsee aloitussivulta.

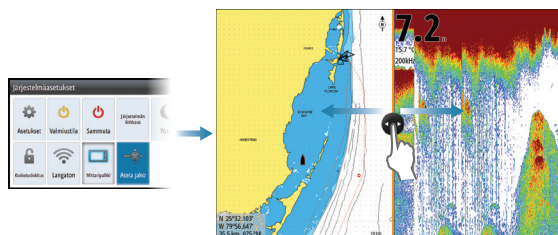


Nro	Kohde
1	<b>Sovellusruutu</b>
2	<b>Mittaripalkki</b>
3	<b>Järjestelmäasetukset-valintaikkuna</b>
4	<b>Tilapalkki</b>
5	<b>Valintaikkuna</b>
6	<b>Hallintapalkki</b>
7	<b>Hälytys</b>
8	<b>Valikko</b>

## Paneelien koon muuttaminen

Valittuna olevan jaetun sivun paneelien kokojen muuttaminen:

1. Aktivoi **Järjestelmäasetukset-valintaikkuna**
2. Valitse valintaikkunasta Aseta jako -vaihtoehto
3. Muuta paneelin kokoa vetämällä mukautuskuvaketta
4. Vahvista muutokset napauttamalla yhtä ruuduista tai valitsemalla valikosta Tallenna



## Kartat

- Voit zoomata kartan näkymää nipistämällä tai levittämällä sormia tai zoomauspainikkeilla (+ ja -) (A).
- Voit siirtää näkymää kartalla mihin suuntaan tahansa.
- Voit näyttää tietoja karttakohteesta napauttamalla sitä.



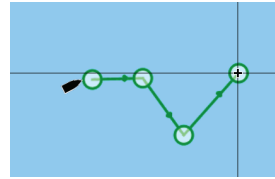
## Reittipisteet

Tallenna sijainnin reittipiste sijoittamalla kursori ruutuun ja valitsemalla valikosta Uusi reittipiste.

## Reitit

Reitin luominen

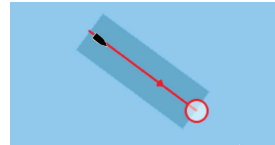
1. Ota kohdistin käyttöön karttaruudussa
2. Valitse valikosta Uusi reitti
3. Sijoita ensimmäinen reittipiste napauttamalla karttaa
4. Lisää muut reittipisteet napauttamalla karttaa uudelleen
5. Tallenna reitti valitsemalla valikosta Tallenna



## Navigointi

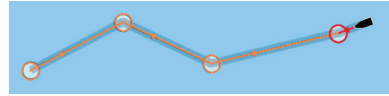
Kohdistimen osoittamaan sijaintiin navigointi

1. Aseta kursori valitun määränpään kohdalle ruudussa
2. Valitse valikosta Mene kursorille



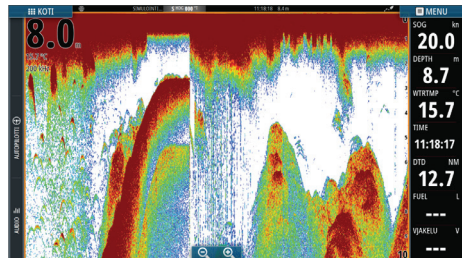
Ennalta määritetyn reitin navigointi

- Aktivoi reitti napauttamalla sitä ja valitse sitten valikosta Aloita.
- Valitse reitti Reitit-valintaikkunasta ja valitse sitten valintaikkunasta Aloita.



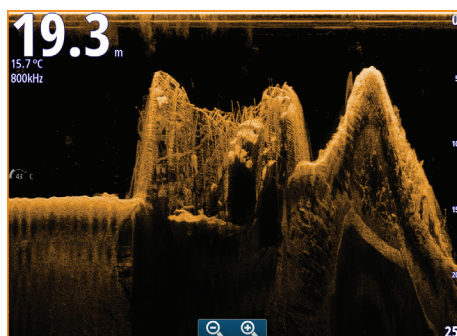
## Kaikuluotain

- Voit zoomata kuvaa käyttämällä ruudun zoomauskuvakkeita (+ ja -).
- Voit katsella kaikuluotaushistoriaa liu'uttamalla kuvaa.
- Vahvistusta ja väriä voi säätää valikon liukupalkissa.
- Automaattisen vahvistuksen voi kytkeä käyttöön / pois käytöstä valikosta.

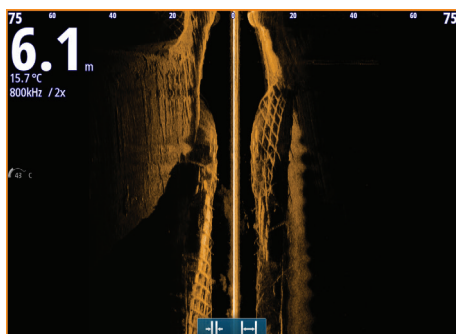


## StructureScan

- Valitse joko DownScan tai vasemman-/oikeanpuoleinen SideScan valikosta.
- Voit zoomata StructureScan-kuvaa käyttämällä ruudun zoomauskuvakkeita (+ ja -).
- Voit panoroida kuvahistoriaa vetämällä ylös ja alas (SideScan) tai vasemmalle ja oikealle (DownScan).
- Kontrastin säätäminen:
  1. Valitse kontrastikuvake tai aktivoi valikosta Kontrasti -vaihtoehto. Värinsäätöpalkki tulee näkyviin
  2. Säädä haluamasi kontrasti vetämällä palkkia ylös- tai alaspäin tai valitse Automaattinen kontrasti
- Voit vaihtaa StructureScan-taajuuksia valikosta.



DownScan

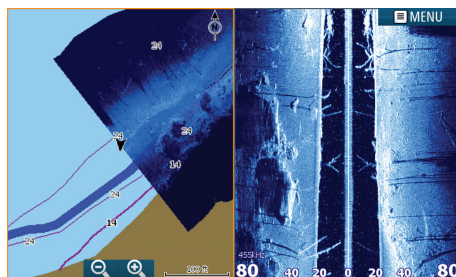


SideScan

455 kHz	paras toimintasäde ja kuvanlaatu useimmissa tilanteissa
800 kHz	parempi erottelukyky matalassa vedessä

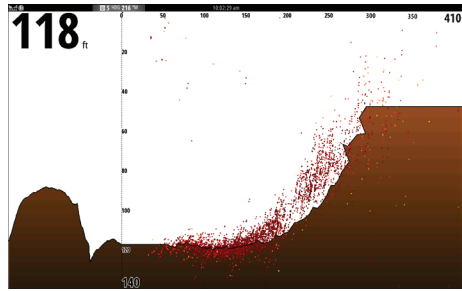
## StructureMap

- Ota rakennetietokerros käyttöön karttavaliikossa.
- StructureMap-asetuksia muutetaan Structure options (Rakenneasetukset) -valikossa.



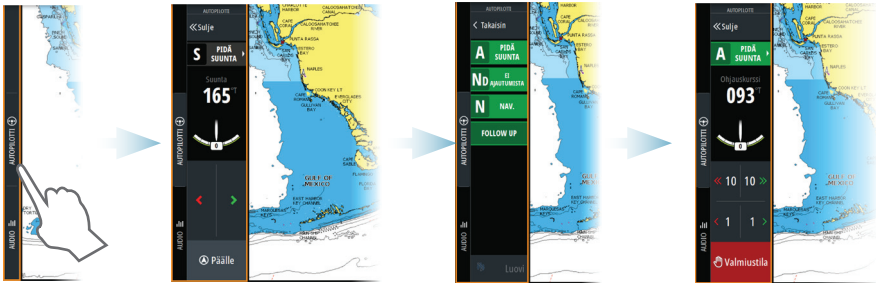
## ForwardScan

- Voit säätää syvyyttä, toimintasädettä ja häiriönpoistoa valikosta.
- Voit aloittaa ForwardScan-lokien tallentamisen valikosta.
- Suuntaviivan avulla voit tarkkailla ForwardScan-ia karttapaneelissa. Suuntaviivan värit määritetään ForwardScanin hälytysarvojen perusteella.



## Autopilotti

Voit aktivoida autopilotin mistä tahansa paneelista valitsemalla autopilottiruudun laitepalkissa ja valitsemalla sen jälkeen Hallintapalkki.



<b>S</b>	Valmiustila	Autopilotti on passiivisessa tilassa. Käytetään, kun alusta ohjataan manuaalisesti.
<b>FU</b>	Seuranta	Manuaalinen ohjaus. Peräsimen kulmaa ohjataan autopilotin kauko-ohjaimen kiertonupilla.
<b>NFU</b>	Ei seurantaa	Manuaalinen ohjaus. Peräsimen liikettä ohjataan joko Paapuuri- ja Styrypuuri -painikkeilla Autopilottonahdusikkunassa tai muulla NFU-yksiköllä.
<b>A</b>	Auto	Automaattinen ohjaus pitää asetetun ohjaussuunnan.
<b>Nd</b>	Ei ajautumista	Automaattinen ohjaus pitää aluksen suoralla suuntimalla kompensoimalla ajautumisen vaikutusta.
<b>N</b>	Navigointi	Automaattinen ohjaus navigoi aluksen määritettyyn reittipisteeseen joko reitti- tai GPS-tietojen perusteella.
<b>W</b>	Tuuli*	Automaattinen ohjaus pitää asetetun tuulikulman.

Wn	Tuulinavigointi *	Automaattinen ohjaus navigoi aluksen asetettuun reittipisteeseen tai noudattaa asetettua reittiä käyttäen sekä tuuli- että GPS-tietoja.
----	-------------------	---

\* Tila on käytettävissä vain, kun aluksen tyyppin asetuksena on PURJEHDUS.

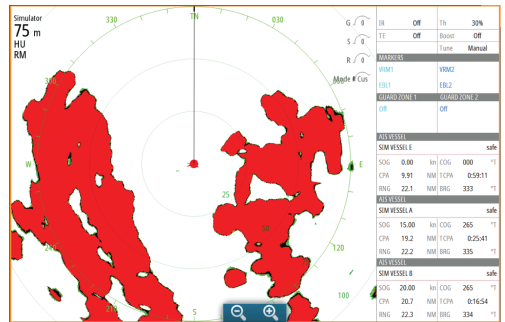
## Siirtyminen automaattisesta tilasta manuaaliseen ohjaukseen

Voit vaihtaa autopilotin valmiustilaan mistä tahansa automaattisesta toimintatilasta autopilotin ponnahtusikkunassa tai käyttämällä fyysistä valmiustilapainiketta.

## Tutka

Ei saatavilla 5 tuuman yksiköihin.

- Voit kytkeä tutkan lähetysten päälle tai pois valikosta.
- Voit määrittää tutka-alueen valitsemalla tutkanäytössä olevat zoomauskuvakkeet (+ ja -).



## Audio

Voit aktivoida Audio-näytön aktivoimalla Audio-kuvakkeen Hallintapalkki.



## MOB-merkin asettaminen

Voit tallentaa MOB (mies yli laidan) -merkin aluksen sijainnin kohdalle napauttamalla MOB-painiketta aloitussivulla.



## Käyttöohjeen selaaminen näytössä

Käyttöohjeet voi ladata osoitteesta [www.simrad-yachting.com/fi-FI/](http://www.simrad-yachting.com/fi-FI/)

Lisätietoja on Go XSE -käyttöohjeessa.

