

KÄYTTÖOHJE

LIVE MAP KOIRA GPS



ERITYISESTI HUOMIOITAVAA

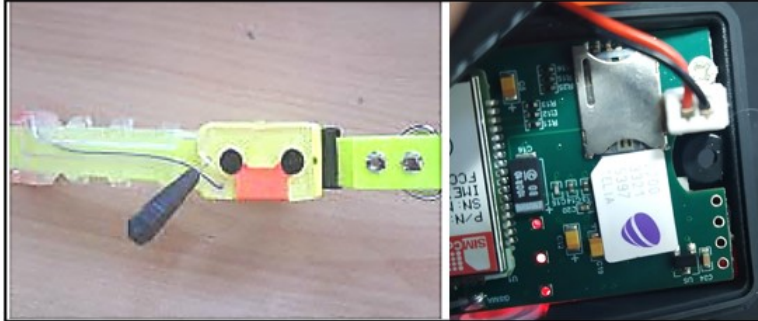
NITEforce Live Map Dog GPS on tarkasti säädetty paikannuspanta. Vältä pudottamista ja fyysisiä iskuja tai kolhuja. Se on suunniteltu tyypillisiin sääolosuhteisiin (IP67). Se ei ole täysin vesitiivis käytettäväksi veden alla ja se sisältää elektronisia komponentteja. Älä purkaa rakennetta itse, se kuuluu valtuutetun huollon tehtäviin. Lataa sen sisäinen akku ennen ja jälkeen käytön. Käytä laturia joka tukee 1500mAh – 2000mAh lataustehoa.

Product Specs

Collar fits Small, Medium & Large dogs	Yes
Wireless Support	GPRS data (2G)
Supports Any Operator SIM with GPRS data plan	Yes
Supports PrePaid SIM	Yes
GPS Accuracy	5m
GPS Sensitivity	-160dBm
Acquisition Sensitivity	-143dBm
Free Android APP	Yes
Free Worldwide Maps	Yes
Annual License fee	No
Multiple Users able to track same dog	Yes
Selectable Location point info (10sec - 3h)	Yes
History Map with route	Yes
Auto StandBy after 2 min inactive	Yes
Auto Tracking ON when active	Yes
Call-in Location request	Yes
Low Battery alert	Yes
Inbuilt Li-on battery	Yes
Battery Capacity	1600mAh
Operation Temperatures	-10°C ... +40°C
Weather Proof	IP67
Magnetic Activation	Yes
Status LED	Yes
External Upwards pointing antenna tip	Yes
Warranty	1 Year
Set Includes	Dog GPS unit
	Reflective Collar
	ScrewDriver
	Charging Cable
	Activation Magnet
	User Manual

PANNAN KÄYTTÖONOTTO

ASETA SIM KORTTI JA LIITÄ AKUN VIRTAJOHTO

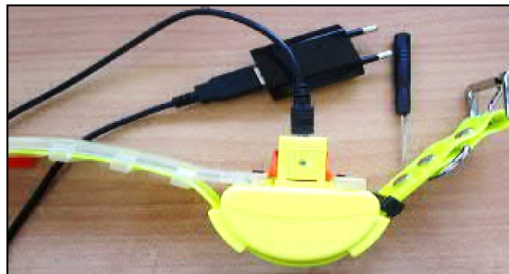


**INSERT SIM
CARD**

Toimi seuraavasti niin pääset nopeasti ja helposti alkuun!

SIM / AKKU / LATAUS

1. Avaa molemmat kannen ruuvit mukana tulleen pienen ruuvimeisselin avulla. Varo kadottamasta kiinnitysruuveja
2. Aseta pantaan operaattorin SIM kortti kuvassa näkyvällä tavalla viestepää edellä. Vinkki: voit ehkäistä mahdollisen tärinän tai maastossa tapahtuvien kolausten vaikutusta asettamalla SIM korttiin pienen palan kirkasta teippiä joka lukitsee sen varmemmin paikalleen tärinää vastaan
> HUOM: Mikäli käytät ns "Pre-Paid" SIM korttia, muista aktivoida se esim oman matkapuhelimen avulla (testisoitto) ja poista SIM kortista aina PIN koodin kysely pois päältä, ennen sen pantaan laittoa
> HUOM: Pannassa toimivat "Laitenetti S" tason hitaat 2G liittymät. Paikkatietopaikannus tapahtuu vakiona 15sek päivitysvälein GPRS yhteyden kautta
> HUOM: Laite hälyttää esim alhaisesta (alle 20%) akun varaustilasta tekstiviestinä, joten pannassa käytössä olevassa SIM liittymässä on hyvä olla tekstiviestitoiminnot tuettuina
3. Ennen kannen sulkemista, yhdistä akun johto piirikortissa näkyvään virtaporttiin
4. Sulje laitteen kannen ruuvit huolellisesti mukana tulleen ruuvimeisselin avulla, ja tarkasta että kansi on tiukasti kiinni. Varo ettei akun johto jää kansien väliin sulkemisen aikana!
5. Kun SIM kortti paikallaan, akun johto kiinni ja kansi suljettu, lataa panta mukana tulleen latausjohdon avulla esim oman matkapuhelin laturin avulla. Akun lataus täysin tyhjästä kestää n 4-8 tuntia (laturin teho huomioiden) ja akkujohdon sovitin kytkeytyy latausporttiin ainoastaan yhden suuntaisesti (kts kuva)



Akun toiminta-ajat

15sek päivitysvälein laite voi antaa paikkatietoa yhtäjaksoisesti jopa n 12 tunnin ajan optimilämpötiloissa (+5°C ... +25°C). Päivitysväliä voi tarvittaessa pidentää NITEforce Live Map ohjelmisto APPsin avulla, mikäli koira jää esim yöksi maastoon ja halutaan säästää akkua. Akku on käytössä kuluva osa, joten sen toiminta-ajat saattavat lyhentyä mikäli laitetta käytetään useita vuosia.

KÄYTTÖNOTTO TEKSTIVIESTIT

1) LISÄÄ PÄÄKÄYTTÄJÄ

Pääkäyttäjän lisääminen omaan pantaan tapahtuu tekstiviestillä, lähettämällä se Master 1 käyttäjän matkapuhelimesta pannaan puh.numeroon. Voit lisätä yhden tai useamman käyttäjän kerralla. Master käyttäjä 1 voi vaihtaa asetuksia ohjelmisto APPsin avulla. Käyttäjät 2-5 voivat ainoastaan soittaa pannaan numeroon ja jolloin se vastaa nykyisellä paikkatieto viestinä. Kaikki käyttäjät voivat seurata panta ja omaa sijaintia kartalta liveinä kirjautumalla samoilla tunnuksilla Live Map APPsiin. Vain Master Käyttäjä 1, voi muuttaa pannaan asetuksia APPsin avulla.

Kytke panta päälle mukana tulleen pienen magneetin avulla pitämällä sitä kiinni LED valon kohdalla parin sekunnin ajan. Näet LED valon kun panta kytkeytyy päälle.

Käyttäjät lisätään pantaan omalla matkapuhelimella (Master käyttäjä 1) lähettämällä alla näkyvä tekstiviesti pannaan numeroon (KÄYTÄ ISOT KIRJAIMET). Vinkki: Tallenna tässä vaiheessa pannaan puh numero oman matkapuhelimen muistiin esim nimellä Koira GPS, ja aloita laitteen ohjelmointi käyttäen seuraavia tekstiviestejä:

> **Master käyttäjä 1 lisääminen pantaan** (voi lähettää asetusmuutokset APPsista, ja tehdä paikkasoiton pantaan) tekstiviesti pantaan:

FACID,123456,AUTHORIZE,1=+358omanumero;

> Käyttäjä 2 lisääminen pantaan (käyttäjä 2 voi tehdä paikkasoiton pantaan, ei lähettää asetusmuutoksia APPsta) tekstiviesti pantaan:

FACID,123456,AUTHORIZE,1=+358omanumero,2=+358kaverinumero;

> Käyttäjä 3 lisääminen pantaan (käyttäjä 2 ja 3 voivat tehdä paikkasoiton pantaan, ei lähettää asetusmuutoksia APPsta) tekstiviesti pantaan:

FACID,123456,AUTHORIZE,1=+358omanumero,2=+358kaverinumero;3=+358kaverinumero;

Panta vastaa onnistuneen käyttäjälisäyksen jälkeen tekstiviestinä Master käyttäjä 1 numeroon tiedolla:
FACID authorize OK!

2) AKTIVOI PALVELINTILA OMALLE PANNALLE

Master käyttäjä 1 lähettää seuraavan tekstiviestin pantaan:

FACID,123456,GPRS,ADDR=5.189.191.57,PORT=5024,NAME=,PASS=,APN=internet,MODE=0;

Panta vastaa onnistuneen palvelimen avauksen jälkeen tekstiviestinä Master käyttäjä 1 numeroon tiedolla:
FACID GPRS OK!

3) AVAA ILMAINEN KARTTAPALVELU

Master käyttäjä 1 lähettää seuraavan tekstiviestin pantaan:

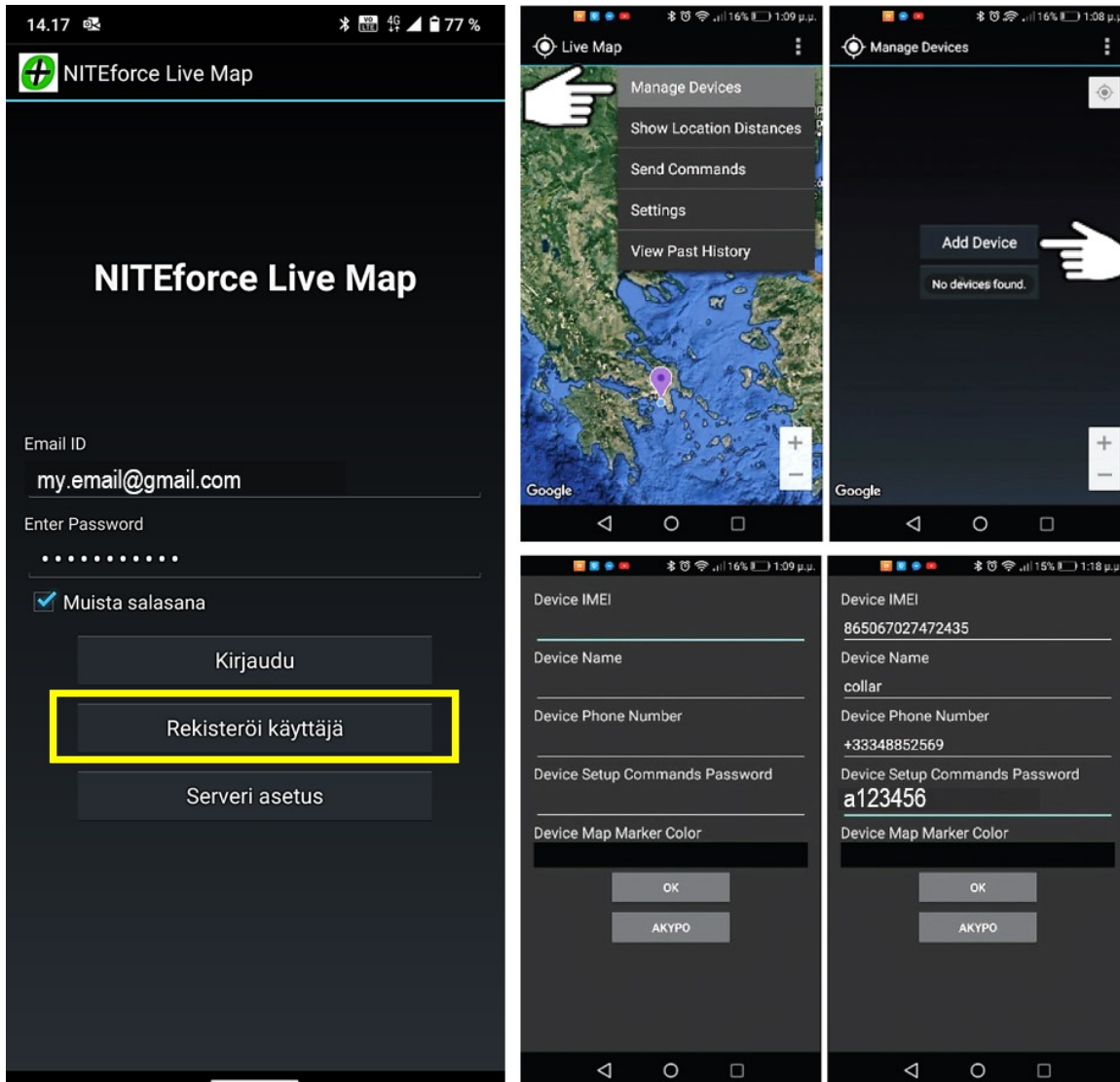
FACID,123456,LOC,I=10,T=999;

Panta vastaa onnistuneen karttapalvelun avauksen jälkeen tekstiviestinä Master käyttäjä 1 numeroon tiedolla:
FACID LOC OK! I=10,T=999

Tämän jälkeen voit viedä panna ulos, tai ikkunan viereen avoimelle paikalle odottamaan. Näet kun LED valo vilkuttaa nopeasti n 2 kertaa sekunnissa, jolloin tiedät sen olevan aktiivinen. Laite menee unitilaan, mikäli sitä ei heiluteta 2 min. Se aktivoituu automaattisesti, kun sitä ravistetaan tai tärinään.

4) LATAA NITEforce Live Map ANDROID APP OHJELMISTO OMAAN MATKAPUHELIMEEN

Master 1 käyttäjä lataa NITEforce Live Map Android ohjelmiston Google Play kaupasta. Rekisteröidy / kirjaudu sisään uutena käyttäjänä antamalla oma sähköpostisi ja luomalla siihen salasana:



Mikäli pantaa seuraa useampi käyttäjä, voit luoda panna hallintaan esim uuden sähköposti osoitteen jonka avulla useampi käyttäjä pääsee kirjautumaan APPsiin seuraamaan samaa pantaa.

Kun olet kirjautunut APPsiin, **lisää panta laitehallinnasta lisäämällä panta oman IMEI koodin avulla**. IMEI koodi näkyvillä panna tarrassa ja GSM moduulissa laitekuoren sisässä. Voit myös pyytää IMEI koodin panna tekstiviestin avulla. Master käyttäjä 1 lähettää seuraavan tekstiviestin pantaan:

FACID,123456,QUERY,STATUS;

Panta vastaa onnistuneen IMEI koodin kyselyn jälkeen tekstiviestinä Master käyttäjä 1 numeron tiedolla:

FACID query OK! IMEI: xxxxxxxxxxxxxxxx

Lisää pannan tiedot NITEforce Live Map APPsiin. Master käyttäjä 1 lisää oman pannan nimen, puhelin numeron muodossa +358xxxxxxx ja asettaa komentojen lähettämiseen vakiosalasanan: **a123456**

Voit myös vaihtaa "koira ikonin" väriä mikäli haluat. Kun olet ladannut ja syöttänyt tarvittavat tiedot NITEforce Live Map ohjelmisto APPsiin, soita omalla matkapuhelimella oman pannan numeroon. Panta hälyttää kerran, jonka jälkeen tuuttaa varattua. Sulje puhelu.

Nyt "Koira ikoni" näkyy NITEforce Live Map ohjelmisto APPsin kartta näkymällä, oma pisteesi näkyy sinisenä. Saat pannalta myös tekstiviestinä tiedon sijainnista, kuten aina normaalisti mikäli soitat pantaan.

> HUOM: Mikäli itse olet oman puhelimesi kanssa sisätiloissa tai katveessa, voi oma sijaintisi näkyä "verkkopaikannuksena" (punainen ikoni) joka ei ole yhtä tarkka kuin GPS sijainti (n 5m tarkkuus). Oman puhelimesi verkkopaikannus perustuu oman operaattorisi mastojen ristiin peilaamiseen, joka voi näyttää oman sijaintisi väärin jopa useita satoja metrejä. Siirry avoimeen ulkotilaan jolloin puhelimesi on satelliitti yhteydessä ja näyttää oman sijaintisi tarkemmin GPS:n avulla (sininen ikoni).

Nyt GPS panta ja Live Map ohjelmisto APP ovat valmiina käyttöönottoa varten.

HUOMIOITAVAA

> Mikäli panta on heilumatta 2 min ajan, se menee standby valmiustilaan automaattisesti. Tällöin se ei lähetä paikkatietoa automaattisesti jolloin laitteen akkua säästyy. Laite käynnistyy automaattisesti jos se heilahtaa. Laite voi mennä standby tilaan tasaisella maantiellä ajaessa ellei koira liikehdi autossa tai mikäli panta tippuu tai koira joutuu onnettomuuden vuoksi makaamaan paikallaan. Mikäli panta on standby tilassa ja sitä ei mikään voima heilauta käyntiin, niin tuolloin voit soittaa standby tilassa olevan pannan puh numeroon, jolloin se hälyttää kerran ja tuuttaa varattua jonka jälkeen lähettää sijaintitiedon käyttäjälle.

> Mikäli APPsin tiedot tai sijainti ei näytä päivittyvän "Koira ikonia" painettaessa, niin sulje kartan välilehti omalta matkapuhelimen näytöltä ja kirjaudu sovellukseen uudestaan. Avoin välilehti on "vanhentunut" joka näyttää vanhaa päivittymätöntä tietoa. Tuo päivittyä kirjautumalla sovellukseen uudelleen

> APPsin avulla pantaa voi samalta Live Map kartalta seurata useampikin henkilö, mikäli he ovat kirjautuneet APPsiin samoilla kirjautumis tunnuksilla

> Vakio päivitysväli on 15sek välein ja panta tekee sen GPRS datayhteyden kautta

> Päivityskerrat voidaan säätää välille 0 - 999. APPsissa vakio Päivityskerrat asetettu 999 (999 = ääretön)

> Mikäli päivitysväli asetettu esim 10sek välein, käytännössä paikkatieto visualisoituu n 12sek välein koska GPRS yhteys linkitettyä palvelimen kautta oman puhelimen APPsiin voi aiheuttaa parin sekunnin ylimääräisen viiveen visualisoinnissa

> Syötä Live Map ohjelmisto APPsiin komentoja varten salasana: **a123456**

> Panta lähettää alhaisen akun varaustila hälytyksen tekstiviestinä Master userille, kun akun varaustila (alle 20%) vähenee. 1% varauksen kohdalla laite lähettää ilmoituksen ja sammuu, lataa sitä sen jälkeen vähintään 1 tunti

> Li-on akun käyttöajat vaihtelevat aina riippuen vallitsevasta ilman lämpötilasta ja päivitysvälin tiheydestä

> Lataa akku aina käytön jälkeen (5.0V / 1500mAh – 2000mAh matkapuhelin laturit)

> Käyttölämpötilat: -10°C ... +40°C

> Ruuvein suljetun kotelon suojausluokitus: IP67

PANNAN KAIKKIEN TIETOJEN RESETOINTI JA PALAUTUS TEHDASASETUKSIIN

Panta voidaan resetoida kaikista tiedoista ja palauttaa tehdasasetuksiin kuten uutena saapuessaan esim mikäli haluat myydä tai siirtää sen uudelle omistajalle tai resetoida sen. Panta resetoituu kaikista asetuksista mikäli siihen lähetetään Master 1 käyttäjänumerosta seuraava tekstiviesti:

FACID,123456,DEFAULT;

Nyt voit aloittaa laitteen uudelleen ohjelmoimisen alusta käyttöohjeen mukaisesti.

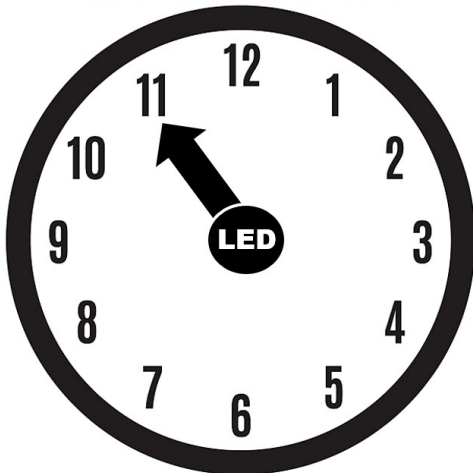
PANTA PÄÄLLE / POIS (ON/OFF)

Pannan kytkemiseksi PÄÄLLE / POIS (ON/OFF), käytä pientä magneettia n 4 sekunnin ajan alla olevan kuvan mukaisella kohdalla, ja vie magneetti pois kello 11 suuntaan (pannassa SIM-kortti on asetettuna ja akkujohto kytketty):

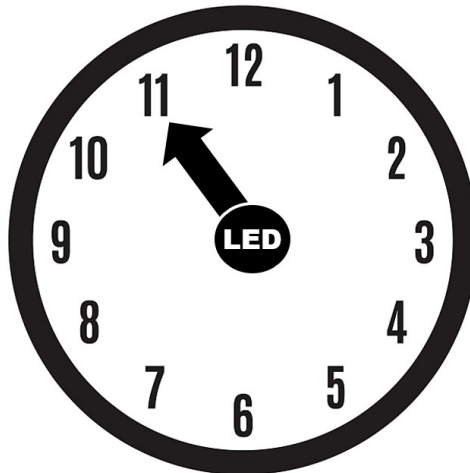


Pidä n 4 sek magneettia LED päällä ja vie pois klo 11 suuntaan

ON SWIPE



OFF SWIPE



1 VUODEN TAKUU (12kk)

Tällä tuotteella on valmistajan myöntämä 1 vuoden (12kk) takuu alkaen ostopäivästä. 1 vuoden takuu koskee valmistus- tai materiaalivirheitä. Takuu on voimassa kun laite on ostettu valtuutetulta jälleenmyyjältä. Takuutilanteessa laite ensisijaisesti korjataan tai toissijaisesti korvataan vastaavalla tuotteella. Esitä takuutilanteessa aina ostokuitti. Takuu kattaa vain laitteen normaalikäytössä aiheutuneet viat jotka johtuvat valmistus- tai materiaalivirheestä. Takuu ei korvaa laitteen normaalia kulumista käytössä tai käyttöohjeen vastaisesti käytettyä tuotetta. Takuu on voimassa vain mikäli laitetta ei ole omatoimisesti korjattu tai modifioitu, laitteen mahdolliset merkinnät ovat tallella, laite ei ole vaurioitunut ulkoisesta iskusta, väärinkäytöstä tai muusta käyttäjän huolimattomuudesta tai vahingosta. Mahdollisen tuotevikaepäilyn esiinnyttyä ota viipymättä heti yhteys ensisijaisesti laitteen myyjään. Maastokäytössä kolhujen tai eläinten aiheuttamat kotelo tai antenniviat eivät kuulu takuun piiriin.

EY Direktiivi 1999/44/EY *

EY-direktiivin 1999/44/EY mukaan myyjä vastaa tavarán virheestä, jos virhe ilmenee kahden vuoden kuluessa tavarán luovutuksesta. Suomen lakiin kahden vuoden määräaika ei kuitenkaan ole otettu.

***Lähde:** Kuluttajavirasto

