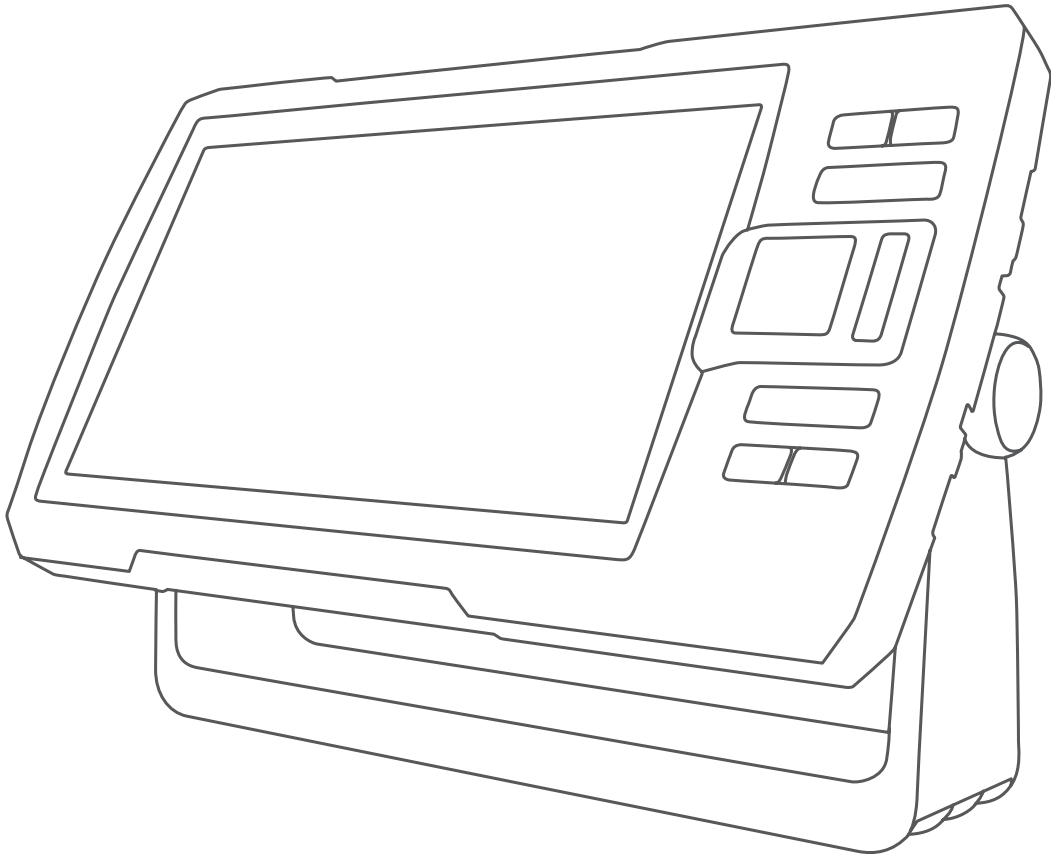


GARMIN®



STRIKER™ PLUS 4/5/7/9

Käyttöopas

© 2017 Garmin Ltd. tai sen tytäryhtiöt

Kaikki oikeudet pidätetään. Tekijänoikeuslakien mukaisesti tätä opasta ei saa kopioida kokonaan tai osittain ilman Garmin kirjallista lupaa. Garmin pidättää oikeuden muuttaa tai parannella tuotteitaan sekä tehdä muutoksia tämän oppaan sisältöön ilman velvollisuutta ilmoittaa muutoksista tai parannuksista muille henkilöille tai organisaatioille. Osoitteessa www.garmin.com on uusimmat päivitykset ja lisätietoja tämän tuotteen käyttämisestä.

Garmin®, Garmin logo ja Ultrascroll® ovat Garmin Ltd:n tai sen tytäryhtiöiden tavaramerkkejä, jotka on rekisteröity Yhdysvalloissa ja muissa maissa. ActiveCaptain™, Garmin ClearVü™, Garmin Quickdraw™ ja STRIKER™ ovat Garmin Ltd:n tai sen tytäryhtiöiden tavaramerkkejä. Näitä tavaramerkkejä ei saa käyttää ilman yhtiön Garmin nimenomaista lupaa.

Wi-Fi® on Wi-Fi Alliance Corporationin rekisteröity merkki.

Follow the leader.®

Sisällysluettelo

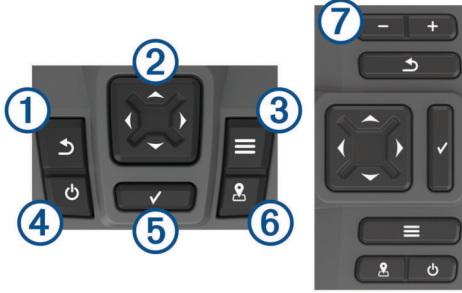
Johdanto	1
Laitteen painikkeet.....	1
Aloituspainike.....	1
Zoomaaminen STRIKER Plus 4 -laitteessa.....	1
Panorointi STRIKER Plus 4 laitteella.....	1
GPS-satelliittisignaalin hakeminen.....	1
Karttaplotterin mukauttaminen	1
Aloituspainikkeen mukauttaminen.....	1
Yhdistelmä sivut.....	1
Uuden yhdistelmä sivun luominen STRIKER Plus 5/7/9 laitteella.....	1
Uuden yhdistelmä sivun luominen STRIKER Plus 4 laitteella.....	2
Yhdistelmä sivun mukauttaminen.....	2
Taustavalon säätäminen.....	2
Väritilan säätäminen.....	2
Äänimerkin määrittäminen.....	2
ActiveCaptain™ sovellus	2
ActiveCaptain roolit.....	2
ActiveCaptain sovelluksen käytön aloittaminen.....	2
Älykkäiden ilmoitusten vastaanottaminen.....	2
Ohjelmiston päivittäminen ActiveCaptain sovelluksella.....	3
Kalastustutka	3
Perinteinen luotainnäky.....	3
Garmin ClearVü luotainnäky.....	3
SideVü luotainnäky.....	3
Jaetun näytön taajuus.....	4
Tunnistin.....	4
Jaettu zoomausnäky.....	4
Kaikuanturin tyyppi valitseminen.....	4
Luotaintaajuudet.....	4
Taajuuksien valitseminen.....	5
Reittipisteen luominen luotainnäytössä käyttämällä laitteen painikkeita.....	5
Luotauksen tauottaminen.....	5
Zoomauksen säätäminen.....	5
Näytön lukitseminen pohjaan.....	5
Luotaimen herkkyys.....	5
Herkkyuden määrittäminen automaattisesti.....	5
Herkkyuden määrittäminen manuaalisesti.....	5
Syvyysasteikon alueen säätäminen.....	5
Luotainasetus.....	5
Syvyysviivan näyttäminen ja säätäminen.....	5
Kaikunopeuden määrittäminen.....	5
Pohjahaun rajan määrittäminen.....	6
Luotaimen ulkoasun asetukset.....	6
Luotaimen kohinan poistoasetukset.....	6
Päällekkäisten numeroiden asetukset.....	6
Garmin Quickdraw Contours kartat	7
Vesistön kartoittaminen Garmin Quickdraw Contours toiminnolla.....	7
Merkinnän lisääminen Garmin Quickdraw Contours karttaan.....	7
Garmin Quickdraw Contours karttojen poistaminen.....	7
Garmin Quickdraw yhteisö.....	7
Yhdistäminen Garmin Quickdraw yhteisöön ActiveCaptain sovelluksella.....	7
Kartta-asetukset.....	7
Garmin Quickdraw Contours asetukset.....	8
Syvyysalueen varjostus.....	8
Navigointi STRIKER Plus laitteella	8
Määränpään hakeminen nimellä.....	8
Reittipisteen luominen kartassa.....	8
Navigointi reittipisteeseen.....	8
Reitin luominen ja navigointi kartan avulla.....	8
Navigoinnin lopettaminen.....	8
Reittipisteet.....	8
Nykyisen sijainnin merkitseminen reittipisteeksi.....	8
Reittipisteen luominen toiseen sijaintiin.....	9
Mies yli laidan -sijainnin merkitseminen ja navigoiminen siihen.....	9
Etäisyyden mittaaminen kartassa.....	9
Luettelon näyttäminen kaikista reittipisteistä.....	9
Tallennetun reittipisteen muokkaaminen.....	9
Reittipisteen tai MOB-pisteen poistaminen.....	9
Kaikkien reittipisteiden poistaminen.....	9
Reitit.....	9
Reitin luominen ja navigointi kartan avulla.....	9
Reitin luominen ja tallentaminen.....	9
Reittiluettelon tarkasteleminen.....	9
Tallennetun reitin muokkaaminen.....	9
Tallennettujen reittien selaus ja navigointi reitillä.....	9
Tallennettujen reittien selaus ja navigointi reitin mukaan.....	9
Tallennetun reitin poistaminen.....	10
Kaikkien tallennettujen reittien poistaminen.....	10
Jäljet.....	10
Jälkien näyttäminen.....	10
Aktiivisen jäljen tyhjentäminen.....	10
Aktiivisen jäljen tallentaminen.....	10
Tallennettujen jäljen tarkasteleminen.....	10
Tallennetun jäljen muokkaaminen.....	10
Jäljen tallentaminen reitiksi.....	10
Tallennettujen jäljen selaaminen ja navigointi jäljen mukaan.....	10
Tallennetun jäljen poistaminen.....	10
Kaikkien tallennettujen jäljen poistaminen.....	10
Aktiivisen jäljen seuraaminen.....	10
Aktiivisen jäljen värin määrittäminen.....	10
Jälkimuistin lokin hallinta tallennuksen aikana.....	10
Jälkilokin tallennustauon määrittäminen.....	10
Laitteen määrittäminen	11
Järjestelmäasetukset.....	11
Järjestelmätiedot.....	11
Oman veneen asetukset.....	11
Köliasetuksen määrittäminen.....	11
Veden lämpötilapoikkeaman määrittäminen.....	11
Hälytysasetukset.....	11
Navigointihälytykset.....	11
Järjestelmähälytykset.....	11
Luotaimen hälytykset.....	12
Yksikköasetukset.....	12
Navigointiasetukset.....	12
Tehdasasetusten palauttaminen.....	12
Käyttäjätietojen jakaminen ja hallinta	12
Liittäminen Garmin laitteeseen tietojen jakamista varten.....	12
Käyttäjätietojen jakokaapelin kytkentäkaavio.....	12
Tallennettujen tietojen tyhjentäminen.....	12
Liite	13
Laitteen rekisteröiminen sarjanumerolla.....	13
Tekniset tiedot.....	13
Vianmääritys.....	13
Laitte ei käynnisty tai se sammuu jatkuvasti.....	13
Laitte ei hae GPS-signaaleja.....	13
Luotain ei toimi.....	13
Laitte ei luo reittipisteitä oikeaan sijaintiin.....	13
Laitte ei näytä oikeaa kellonaikaa.....	13
Hakemisto	14

Johdanto

VAROITUS

Lue lisätietoja varoituksista ja muista tärkeistä seikoista laitteen mukana toimitetusta *Tärkeitä turvallisuus- ja tuotetietoja* -oppaasta.

Laitteen painikkeet



①		Palaa edelliseen näyttöön. Palaa aloitusnäyttöön painettaessa pitkään.
②		Vierittää näkymää, korostaa asetuksia ja siirtää kohdistinta. Lähentää ja loitontaa näkymää. (Ei käytettävissä kaikissa malleissa.)
③		Sulkee valikon, jos käytettävissä. Avaa avoimena olevan sivun asetusvalikon, jos käytettävissä.
④		Pitkä painallus kytkee tai katkaisee laitteen virran. Lyhyt painallus tekee jonkin seuraavista: <ul style="list-style-type: none">• säätää taustavaloa• säätää väritilaa• ottaa luotaimen käyttöön ja poistaa sen käytöstä.
⑤		Kuittaa ilmoituksia ja valitsee asetuksia.
⑥		Tallentaa nykyisen sijainnin reittipisteeksi.
⑦		Loitontaa näkymää. (Ei käytettävissä kaikissa malleissa.) Lähentää näkymää. (Ei käytettävissä kaikissa malleissa.)

HUOMAUTUS

Ennen kuin käynnistät laitteen, paina liittimet tukevasti vastaaviin laitteissa oleviin liitäntöihin. Jos kaapeleita ei paineta tarpeeksi syväälle laitteen liitäntöihin, laite ei välttämättä saa virtaa tai se lakkaa toimimasta.

Aloituspäyttö

Kalastustutkan aloitusnäytöstä voi käyttää kaikkia kalastustutkan ominaisuuksia. Ominaisuudet ovat riippuvaisia kalastustutkaan liittämistäsi lisävarusteista. Kaikki tässä oppaassa mainitut ominaisuudet eivät välttämättä ole käytettävissäsi.

Voit palata aloitusnäyttöön toisesta näytöstä painamalla painiketta pitkään. Voit mukauttaa näyttöjen asetelua.

Zoomaaminen STRIKER Plus 4 -laitteessa

Voit lähentää ja loitontaa karttaa.

- Lähennä valitsemalla .
- Loitonna valitsemalla .

Panorointi STRIKER Plus 4 laitteella

Voit tarkastella muita alueita kuin nykyistä sijaintiasi siirtämällä luotainnäkyä ja kartoja.

- 1 Aloita panorointi valitsemalla tai .
- 2 Panoroi nuolipainikkeilla.

VIHJE: voit lopettaa panoroinnin valitsemalla .

GPS-satelliittisignaalin hakeminen

Kun käynnistät kalastustutkan, GPS-vastaanottimen on määritettävä nykyinen sijainti keräämiensä satelliittitietojen avulla. Kun kalastustutka löytää satelliittisignaaleja, -kuvake näkyy aloitusnäytön yläreunassa. Kun kalastustutka kadottaa satelliittisignaalin, -kuvake häipyä näkyvistä ja vilkkuva kysymysmerkki tulee näkyviin näyttöön -merkin päälle.

Lisätietoja GPS-järjestelmästä on osoitteessa www.garmin.com/aboutGPS.

Karttaplotterin mukauttaminen

Aloituspäytön mukauttaminen

Aloituspäyttöön voi lisätä kohteita ja niitä voi järjestää uudelleen.

- 1 Valitse aloitusnäytössä **Mukauta aloitusta**.
- 2 Valitse vaihtoehto:
 - Voit järjestää kohteen uudelleen valitsemalla **Järjestä uudelleen**, valitsemalla siirrettävän kohteen ja valitsemalla uuden sijainnin.
 - Voit lisätä kohteen aloitusnäyttöön valitsemalla **Lisää** ja valitsemalla uuden kohteen.
 - Voit poistaa aloitusnäyttöön lisäämäsi kohteen valitsemalla **Poista** ja valitsemalla kohteen.

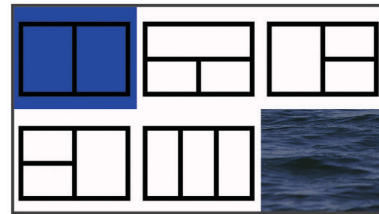
Yhdistelmä sivut

Joillakin sivuilla näkyy vähintään kaksi toimintoa. Yhdistelmä sivuilla mahdollisten vaihtoehtojen määrä määräytyy sen mukaan, miten monta valinnaista laitetta olet liittänyt STRIKER Plus laitteeseen. Voit muokata yhdistelmä sivuja ja luoda uusia.

Uuden yhdistelmä sivun luominen STRIKER Plus 5/7/9 laitteella

Voit luoda mukautetun näytön tarpeisiisi.

- 1 Valitse **Mukauta aloitusta** > **Lisää** > **Lisää yhdistelmä**.
- 2 Valitse asetelu.



- 3 Valitse alue.
- 4 Valitse näyttö.
- 5 Toista tämä sivun jokaisella alueella.
- 6 Valitse tarvittaessa **Tiedot (piilotettu)** ja valitse vaihtoehto:
 - Voit mukauttaa näytön tietoja valitsemalla **Päällekkäiset numerot**.
 - Voit ottaa käyttöön ja poistaa käytöstä kompassinauhatielopalkin valitsemalla **Kompassinauha**.
- 7 Valitse , kun mukautus on valmis.
- 8 Valitse **Seuraava**.
- 9 Nimeä sivu.
VIHJE: voit valita kirjaimen valitsemalla .
- 10 Voit muuttaa ikkunoiden kokoa nuolipainikkeilla.
- 11 Voit valita sijainnin aloitusnäytössä nuolipainikkeilla.
- 12 Sulje valitsemalla .

Uuden yhdistelmäsivun luominen STRIKER Plus 4 laitteella

Voit luoda mukautetun yhdistelmäsivun tarpeisiisi.

- 1 Valitse **Mukauta aloitusta** > **Lisää** > **Lisää yhdistelmä**.
- 2 Valitse ensimmäinen toiminto.
- 3 Valitse toinen toiminto.
- 4 Valitse jaetun näytön suunta valitsemalla **Halkaise** (valinnainen).
- 5 Valitse **Seuraava**.
- 6 Nimeä sivu.
VIHJE: voit valita kirjaimen valitsemalla ✓.
- 7 Voit muuttaa ikkunoiden kokoa nuolipainikkeilla.
- 8 Voit valita sijainnin aloitusnäytössä nuolipainikkeilla.
- 9 Sulje valitsemalla ↵.

Yhdistelmäsivun mukauttaminen

- 1 Avaa yhdistelmäsivu.
- 2 Valitse ☰ > **Asetus**.
- 3 Valitse vaihtoehto:
 - Voit vaihtaa nimen valitsemalla **Nimi** ja kirjoittamalla uuden nimen.
 - Voit muuttaa tietojen asettelua näytössä valitsemalla **Muuta asettelua** ja valitsemalla uuden asettelun.
 - Voit vaihtaa näytössä näkyviä tietoja valitsemalla **Vaihda toimintoa** ja valitsemalla uudet tiedot.
 - Voit muuttaa näytön tietoalueiden kokoa valitsemalla **Muuta yhdistelmän kokoa**.
 - Voit mukauttaa näytön tietoja valitsemalla **Päällekkäiset numerot** (*Päällekkäisten numeroiden asetukset*, sivu 6).

Taustavalon säätäminen

- 1 Valitse **Asetukset** > **Järjestelmä** > **Näyttö** > **Taustavalo**.

- 2 Säädä taustavalo.

VIHJE: voit selata kirkkaustasoja painamalla missä tahansa näytössä ☺-painiketta toistuvasti. Tästä voi olla apua, kun kirkkaus on niin pieni, ettet näe näyttöä.

Väritilan säätäminen

- 1 Valitse **Asetukset** > **Järjestelmä** > **Näyttö** > **Väritila**.

VIHJE: voit avata väriasetukset valitsemalla missä tahansa näytössä ☺ > **Väritila**.

- 2 Valitse jokin vaihtoehto.

Äänimerkin määrittäminen

Voit määrittää tapaukset, jolloin laite antaa äänimerkin.

- 1 Valitse **Asetukset** > **Järjestelmä** > **Hälytin**.

- 2 Valitse jokin vaihtoehto:

- Voit määrittää laitteen antamaan äänimerkin, kun valitset kohteen ja hälytys käynnistyy, valitsemalla **Käytössä** (valinnat ja hälytykset).
- Voit määrittää laitteen antamaan äänimerkin ainoastaan, kun hälytyksiä käynnistyy, valitsemalla **Vain hälytykset**.

ActiveCaptain™ sovellus

⚠ HUOMIO

Tällä toiminnolla käyttäjät voivat lähettää tietoja. Garmin® ei vastaa käyttäjien lähettämien tietojen tarkkuudesta, täydellisyydestä eikä ajantasaisuudesta. Käyttäjät käyttävät käyttäjien lähettämiä tietoja ja luottaa niihin omalla vastuullaan.

HUOMAUTUS: ActiveCaptain toiminto on käytettävissä ainoastaan malleissa, joissa on Wi-Fi® tekniikkaa.

Jos yhdistät Wi-Fi sovitteeseen ActiveCaptain toiminto on käytettävissä ainoastaan malleissa, joissa on Wi-Fi tekniikkaa.

ActiveCaptain sovellus yhdistää STRIKER Plus laitteen ja yhteisön ja takaa parhaan veneilykokemuksen.

Sovelluksella voi siirtää helposti ja nopeasti käyttäjätietoja, kuten reittipisteitä ja reittejä, yhdistää Garmin Quickdraw™ Contours yhteisöön ja päivittää laitteen ohjelmiston. Lisäksi sillä voi suunnitella matkoja sekä tarkastella ja hallita STRIKER Plus laitetta.

Kun sovellus on pariliitetty karttaplotteriin, sovellus voi näyttää karttaplotterin näytössä älykkäitä push-ilmoituksia esimerkiksi puheluista ja tekstiviesteistä.

ActiveCaptain roolit

STRIKER Plus laitteen käyttötasosi ActiveCaptain sovelluksella määräytyy roolisi mukaan.

Ominaisuus	Omistaja	Vieras
Laitteen rekisteröinti tilille	Kyllä	
Ohjelmiston päivitys	Kyllä	Kyllä
Ladattujen tai luotujen Garmin Quickdraw Contours karttojen automaattinen siirto	Kyllä	
Älykkäät push-ilmoitukset	Kyllä	Kyllä
Navigoinnin aloittaminen tiettyyn reittipisteeseen tai navigointi tietyllä reitillä	Kyllä	Kyllä
Reittipisteiden ja reittien manuaalinen synkronointi STRIKER Plus laitteeseen	Kyllä	Kyllä

ActiveCaptain sovelluksen käytön aloittaminen

HUOMAUTUS: ActiveCaptain toiminto on käytettävissä ainoastaan malleissa, joissa on Wi-Fi tekniikkaa.

Voit yhdistää mobiililaitteen STRIKER Plus laitteeseen ActiveCaptain sovelluksella. Sovelluksella voit käyttää karttaplotteria nopeasti ja helposti ja esimerkiksi jakaa tietoja, rekisteröidä, päivittää laitteen ohjelmiston ja kartat sekä vastaanottaa ilmoituksia mobiililaitteesta.

- 1 Valitse STRIKER Plus laitteessa **ActiveCaptain**.
- 2 Valitse **ActiveCaptain** sivulla **Wi-Fi-verkko** > **Wi-Fi** > **Käytössä**.
- 3 Kirjoita verkon nimi ja salasana.
- 4 Asenna ActiveCaptain sovellus mobiililaitteen sovelluskaupasta ja avaa se.
- 5 Tuo mobiililaitte enintään 24 m (80 jalkaa) päähän STRIKER Plus laitteesta.
- 6 Avaa mobiililaitteen asetuksista Wi-Fi yhteyssivu ja yhdistä Garmin laitteeseen käyttämällä Garmin laitteeseen määrittämäsi nimeä ja salasanaa.

Älykkäiden ilmoitusten vastaanottaminen

ActiveCaptain sovelluksen avulla STRIKER Plus laite pystyy näyttämään ilmoituksia mobiililaitteesta.

- 1 Valitse STRIKER Plus laitteessa **ActiveCaptain** > **Älykkäät ilmoitukset** > **Ota käyttöön ilmoitukset**.
- 2 Ota Bluetooth® tekniikka käyttöön mobiililaitteen asetuksista.
- 3 Tuo laitteet enintään 24 m (80 jalkaa) päähän toisistaan.
- 4 Valitse mobiililaitteen ActiveCaptain sovelluksessa **Smart Notifications** > **Pair with Chartplotter**.
- 5 Pariliitä sovellus näytön ohjeiden mukaan STRIKER Plus laitteeseen Bluetooth tekniikalla.
- 6 Näppäile avain mobiililaitteeseen kehotettaessa.
- 7 Säädä ilmoituksia tarvittaessa mobiililaitteen asetuksista.

Ohjelmiston päivittäminen ActiveCaptain sovelluksella

Jos laitteessa on Wi-Fi tekniikkaa, voit ladata ja asentaa laitteen uusimmat ohjelmistopäivitykset ActiveCaptain sovelluksella.

HUOMAUTUS

Ohjelmistopäivitykset saattavat olla suuria tiedostoja. Operaattorin normaalit datarajoitukset ja -maksut ovat voimassa. Pyydä operaattorilta lisätietoja datarajoituksista tai -maksuista.

Asennus voi kestää useita minutteja.

- 1 Yhdistä mobiililaitte STRIKER Plus laitteeseen (*ActiveCaptain sovelluksen käytön aloittaminen*, sivu 2).
- 2 Kun ohjelmistopäivitys on saatavilla ja Internet-yhteys on käytettävissä mobiililaitteessa, valitse **Software Updates** > **Download**.
ActiveCaptain sovellus lataa päivityksen mobiililaitteeseen. Kun yhdistät sovelluksen uudelleen STRIKER Plus laitteeseen, päivitys siirretään laitteeseen. Siirron jälkeen saat kehoitteen asentaa päivitys.
- 3 Kun STRIKER Plus laitteessa näkyy kehote, asenna päivitys valitsemalla vaihtoehdo.
 - Voit päivittää ohjelmiston heti valitsemalla **OK**.
 - Voit lykätä päivitystä valitsemalla **Peruuta**. Kun olet valmis asentamaan päivityksen, valitse **ActiveCaptain** > **Ohjelmistopäivitykset** > **Asenna heti**.

Kalastustutka

Kun STRIKER Plus on liitetty yhteensopivaan kaikuanturiin oikein, laitetta voi käyttää kalastustutkana.

Lisätietoja kuhunkin käyttötärpeeseen sopivimmista kaikuantureista on osoitteessa www.garmin.com/transducers.

Voit tarkastella alueella olevia kaloja luotainnäytöissä. Käytettävissä olevat luotainnäytöt vaihtelevat kaikuanturin tyyppiin ja karttaplotteriin liitetyn luotainmoduulin mukaan. Esimerkiksi Garmin ClearVü™ luotainnäytöt ovat tarkasteltavissa ainoastaan, jos yhteensopiva Garmin ClearVü kaikuanturi on liitetty.

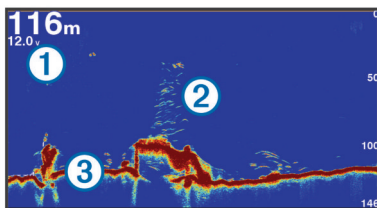
Käytettävissä on neljä luotainnäytöiden perustyyppiä: koko näytön näkymä, jaetun näytön näkymä, joka sisältää vähintään kaksi näkymää, ja jaettu taajuusnäkymä, jossa näkyy kaksi eri taajuutta. Kunkin näytön näkymän asetuksia voi mukauttaa. Jos käytät esimerkiksi jaettua taajuusnäkymää, voit muuttaa kunkin taajuuden herkkyyttä erikseen.

Jos et näe haluamaasi luotainnäytöiden järjestystä, voit luoda mukautetun yhdistelmänäytön (*Yhdistelmä sivut*, sivu 1).

Perinteinen luotainnäkymä

Käytettävissä on liitetyn kaikuanturin mukaan useita koko näytön näkymiä.

Perinteinen koko näytön luotainnäkymä näyttää kaikuanturin lähettämät luotainlukemat suurena. Näytön oikeassa reunassa näkyvä aluekoko osoittaa havaittujen kohteiden syvyyden, kun näytön kuva vierittyy oikealta vasemmalle.

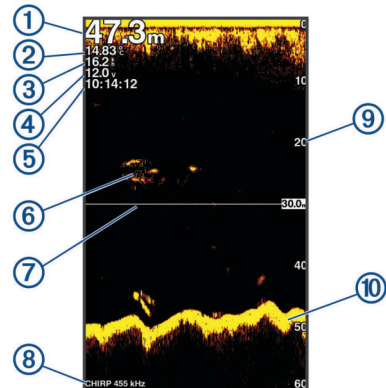


①	Syvyydetiedot
②	Vedenalaiset kohteet tai kalat
③	Veden pohja

Garmin ClearVü luotainnäkymä

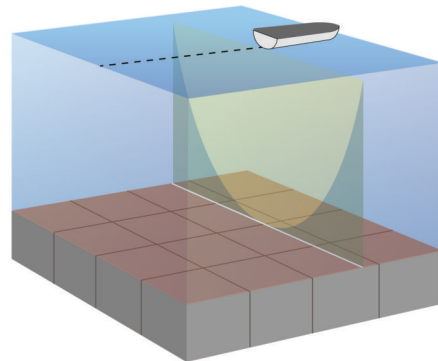
HUOMAUTUS: Garmin ClearVü luotaintietojen vastaanottamiseen tarvitaan yhteensopiva kaikuanturi.

Korkeataajuuksinen Garmin ClearVü luotain näyttää veneen ympärillä olevat kohteet ja alapuolella olevat rakenteet yksityiskohtaisesti ja selkeästi.



①	Pohjan syvyys
②	Veden lämpö
③	GPS-nopeus
④	Laitteen jännite
⑤	Aika
⑥	Vedenalaiset kohteet (kalat)
⑦	Syvyyksiiviä
⑧	Kaikuanturin tyyppi ja taajuus sekä zoomauksen tyyppi
⑨	Syvyyksiivä, kun luotaintiedot vierittyvät oikealta vasemmalle
⑩	Pohjan kaiku

Perinteisten kaikuantureiden keila on kartiomainen. Skannaavan Garmin ClearVü luotaimen keila on kapea. Se muistuttaa kopiokoneen valokeilan muotoa. Tämä keila tuottaa tavallista selkeämmän kuvan veneen ympärillä olevista kohteista.

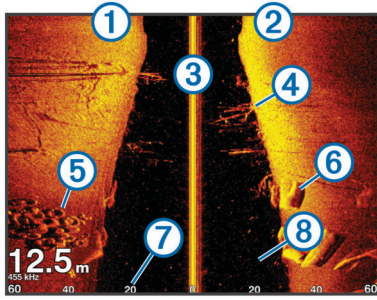


SideVü luotainnäkymä

HUOMAUTUS: kaikki mallit eivät tue SideVü luotaimia ja kaikuantureita.

HUOMAUTUS: jotta voit vastaanottaa SideVü luotaintietoja, tarvitset yhteensopivan kaikuanturin ja kalastustutkan.

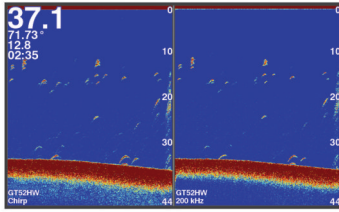
SideVü luotaintekniikka näyttää, mitä veneen sivuilla on. Tekniikan avulla voi etsiä vedenalaisia kohteita ja kaloja.



①	Aluksen vasen kylki
②	Aluksen oikea kylki
③	Veneen kaikuanturi
④	Puita
⑤	Vanhoja renkaita
⑥	Halkoja
⑦	Etäisyys aluksen kylkeen
⑧	Aluksen ja pohjan välillä oleva vesi

Jaetun näytön taajuus

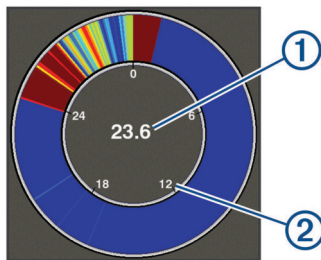
Jaettu taajuus-näytössä voi tarkastella kahta taajuutta.



Tunnistin

Tunnistimen pyöreässä syvyysasteikossa näkyvät luotaintiedot ilmaisevat, mitä veneen alapuolella on. Asteikko kuvataan renkaana, joka alkaa ylhäältä ja etenee myötäpäivään. Renkaan sisällä oleva asteikko ilmaisee syvyyden. Luotaintiedot vilkkuvat renkaassa, kun niitä saadaan sisemmän ympyrän osoittamasta syvyydestä. Värit osoittavat luotaintulosten voimakkuudet.

Valitse Tunnistin.

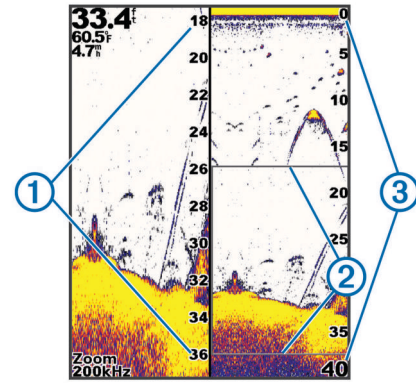


①	Nykyisen sijainnin syvyys
②	Syvyysasteikko

Jaettu zoomausnäky

Jaettu zoom -sivulla näkyvät luotainlukemat koko näytön kokoisessa kaaviossa ja kyseisen kaavion suurennettu osa saman näytön vasemmanpuoleisessa osassa.

Valitse luotainnäytössä ≡ > Zoomaa > Jaettu zoom.



①	Lähennetty syvyyskaala
②	Zoomausikkuna
③	Syvyysalue

Kaikuanturin tyyppin valitseminen

Jos liität muuta kaikuanturia kuin laitteen mukana toimitettua, sinun on ehkä määritettävä kaikuanturin tyyppi, jotta luotain toimii oikein. Valitse kaikuanturin tyyppi ennen kaikuanturin liittämistä. Kaikuanturin nimen pitäisi näkyä kaikuanturin johdossa lähellä liitintä olevassa merkinnässä.

Tämä laite on yhteensopiva useiden lisävarusteena hankittavien kaikuanturien kanssa, esimerkiksi Garmin ClearVü kaikuanturien, joita voi ostaa osoitteesta www.garmin.com/transducers.

1 Valitse **Asetukset > Oma vene > Kaikuanturin tyyppi**.

2 Valitse vaihtoehto:

- Jos käytät 200/77 kHz:n kaksikeilaista kaikuanturia, valitse **Kaksoiskeila (200/77 kHz)**.
- Jos käytät 200/50 kHz:n kaksitaajuuksista kaikuanturia, valitse **Kaksoistaajuus (200/50 kHz)**.
- Jos käytät muuntotyypistä kaikuanturia, valitse se luettelosta.

Luotaintaajuudet

HUOMAUTUS: käytettävissä olevat taajuudet vaihtelevat karttaplotterin, luotainmoduulien ja kaikuanturin mukaan.

Luotainta voi mukauttaa tavoitteiden ja veden syvyyden mukaan muuttamalla taajuutta.

Keila on sitä kapeampi, mitä korkeampaa taajuutta käytetään. Kapea keila soveltuu erinomaisesti nopeaan käyttöön ja kovaan merenkäyntiin. Korkea taajuus saattaa parantaa pohjan muotojen tunnistusta ja termokliinin määrittystä.

Matalilla taajuuksilla keilat ovat leveämpiä, mikä saattaa lisätä näkyvien kohteiden määrää, mutta myös pintakohinaa, ja heikentää pohjasta heijastuvan signaalin eheyttä, kun merenkäynti on kovaa. Leveä keila muodostaa tavallista suuremman kaaren kalakohteiden tunnistusta varten, joten leveä keila soveltuu erinomaisesti kalastukseen. Lisäksi leveä keila toimii syvässä vedessä kapeaa paremmin, koska alempi taajuus kulkee vedessä paremmin.

CHIRP-taajuuksilla voit pyyhkäistä pulssien läpi taajuusalueella, mikä parantaa kohteiden erottelua syvässä vedessä. CHIRPin avulla voi tunnistaa yksittäisiä kohteita, kuten kaloja parvessa, ja se on kätevä myös syvässä vedessä. CHIRP toimii yleisesti paremmin kuin yksittäiset taajuudet. Koska jotkin kalakohteet saattavat näkyä paremmin käytettäessä kiinteää taajuutta, huomioi tavoitteesi ja veden olosuhteet käyttäessäsi CHIRPiä.

Joillakin luotainten Black Box -laitteilla ja kaikuantureilla voi lisäksi mukauttaa kunkin kaikuanturielementin esiasetettuja taajuuksia, joten taajuutta voi vaihtaa nopeasti esiasetusten avulla, kun veden olosuhteet ja tavoitteet muuttuvat.

Kahden taajuuden tarkasteleminen samanaikaisesti jaetussa taajuusnäkyvässä mahdollistaa näkyvyyden syvään veteen käyttämällä pienempää taajuutta, ja samanaikaisesti suurempi taajuus näyttää enemmän yksityiskohtia.

Taajuuksien valitseminen

HUOMAUTUS: kaikkien luotainnäkyvien ja kaikuanturien taajuutta ei voi muuttaa.

Voit määrittää, mitkä taajuudet näkyvät luotainnäytössä.

- 1 Valitse luotainnäkyvässä > **Tiheys**.
- 2 Valitse taajuus tarpeen ja veden syvyyden mukaan.
Lisätietoja taajuuksista on kohdassa *Luotaintaajuudet, sivu 4*.

Reittipisteen luominen luotainnäytössä käyttämällä laitteen painikkeita

- 1 Valitse tallennettava sijainti luotainnäkyvässä nuolinäppäimillä.
- 2 Valitse .
- 3 Muokkaa reittipisteen tietoja tarvittaessa.

Luotauksen tauottaminen

Kaikki vaihtoehdot eivät ole käytettävissä kaikissa malleissa.

Valitse jokin vaihtoehto:

- Valitse **Perinteinen-** tai **ClearVü-**luotainnäytössä tai .
- Valitse **SideVü-**luotainnäytössä tai .

Zoomauksen säätäminen

Voit säätää zoomausta manuaalisesti määrittämällä alueen ja kiinteän aloitusvyvyyden. Kun syvyys on esimerkiksi 15 m ja aloitusvyvyys 5 m, laite näyttää suurennetun alueen, jonka syvyys on 5 - 20 m.

Lisäksi laitteen voi määrittää säätämään zoomauksen automaattisesti määrittämällä alueen. Laite laskee zoomausalueen veden pohjasta. Jos valitset alueeksi esimerkiksi 10 metriä, laite näyttää suurennetun alueen pohjasta 10 metrin korkeuteen pohjasta.

- 1 Valitse luotainnäytössä > **Zoomaa**.
- 2 Valitse jokin vaihtoehto:
 - Valitsemalla **Pohjan lukitus** voit lukita näytön veden pohjaan.
 - Valitsemalla **Manuaalinen** voit määrittää zoomauksen manuaalisesti.
 - Valitsemalla **Automaattinen** voit määrittää zoomauksen automaattisesti.
 - Valitsemalla **Jaettu zoom** voit ottaa käyttöön jaetun zoomausnäkyvän.

Näytön lukitseminen pohjaan

Voit lukita näytön pohjaan. Jos valitset alueeksi esimerkiksi 20 metriä, laite näyttää alueen pohjasta 20 metrin korkeuteen pohjasta. Alue näkyy oikeassa reunassa.

- 1 Valitse luotainnäytössä > **Zoomaa** > **Pohjan lukitus**.
- 2 Valitse alue.

Luotaimen herkkyys

Luotaimen herkkyysasetus kompensoi veden syvyyttä ja selkeyttä. Herkkyuden lisääminen lisää yksityiskohtia, ja herkkyuden vähentäminen vähentää näytön kohinaa.

HUOMAUTUS: kun herkkyys määritetään yhdessä luotainnäkyvässä, samaa asetusta käytetään kaikissa näkymissä.

Herkkyuden määrittäminen automaattisesti

HUOMAUTUS: jos haluat määrittää herkkyuden Jaettu taajuus - näytössä, sinun on määritettävä kukin taajuus erikseen.

- 1 Valitse > **Herkkyys**.
- 2 Valitse tarvittaessa **Autom. herk. käyttöön**.
- 3 Valitse jokin vaihtoehto:
 - Jos haluat korkeamman erottelukyvyn, heikoimmat luotainsignaalit näkyville sekä enemmän kohinaa, valitse **Autom. korkea**.
 - Jos haluat keskitason herkkyystason sekä kohtuullisesti kohinaa, valitse **Aut kesk**.
 - Jos haluat matalan herkkyystason ja vähemmän kohinaa automaattisesti, valitse **Aut. mat.**

Herkkyuden määrittäminen manuaalisesti

- 1 Valitse luotainnäytössä > **Herkkyys**.
- 2 Valitse tai , kunnes alat nähdä kohinaa näytön vesialueella.
- 3 Pienennä herkkyyttä valitsemalla tai .

Syvyysasteikon alueen säätäminen

Voit säätää näytön oikeassa reunassa näkyvää syvyyskaalaa. Automaattinen skaalaus pitää pohjan luotainnäytön alimmassa kolmanneksessa, mistä voi olla hyötyä, kun tarkkaillaan hitaasti tai keskinopeudella muuttuvia pohjan muotoja.

Kun syvyys muuttuu merkittävästi esimerkiksi pudotuksen tai kielekkeen kohdalla, tiettyä syvyysaluetta voidaan tarkastella muuttamalla aluetta manuaalisesti. Pohja näkyy näytössä, kunhan se on manuaalisesti määritetyllä alueella.

- 1 Valitse luotainnäytössä > **Alue**.
 - 2 Valitse vaihtoehto:
 - Voit määrittää laitteen säätämään alueen automaattisesti syvyyden perusteella valitsemalla **Automaattinen**.
 - Voit lisätä aluetta manuaalisesti valitsemalla tai .
 - Voit vähentää aluetta manuaalisesti valitsemalla tai .
- HUOMAUTUS:** voit säätää aluetta nopeasti manuaalisesti valitsemalla luotainnäytössä tai .
- Kun alue määritetään yhdessä näytössä, sitä käytetään myös kaikissa muissa näytöissä paitsi SideVü-näytössä.

Luotainasetus

HUOMAUTUS: kaikki vaihtoehdot ja asetukset eivät koske kaikkia malleja ja kaikuantureita.

Syvyysviivan näyttäminen ja säätäminen

Voit näyttää luotainnäytössä vaakasuuntaisen viivan ja säätää sitä. Viivan osoittama syvyys näkyy näytön oikeassa reunassa.

HUOMAUTUS: kun syvyysviiva näytetään yhdessä näytössä, se otetaan käyttöön kaikissa näytöissä.

- 1 Valitse luotainnäytössä > **Luotainasetus** > **Syvyysviiva**.
- 2 Valitse .
- 3 Voit säätää **Syvyysviiva** valitsemalla tai .

Kaikunopeuden määrittäminen

Voit määrittää nopeuden, jolla kaikuluotaimen kuva liikkuu näytössä. Kaikunopeuden lisääminen lisää yksityiskohtia erityisesti, kun vene on liikkeellä tai kalastat vetoustelemalla. Kaikunopeuden vähentäminen näyttää luotaintiedot näytössä kauemmin. Kaikunopeuden määrittäminen yhdessä luotainnäkyvässä vaikuttaa kaikkiin luotainnäkyviin.

- 1 Valitse luotainnäkyvässä > **Luotainasetus** > **Kaikunopeus**.

2 Valitse jokin vaihtoehto:

- Voit säätää kaiun vierintänopeuden automaattisesti käyttämällä maanopeutta (SOG) valitsemalla **Automaattinen**.
Auto-vaihtoehto valitsee veneen nopeutta vastaavan kaikonopeuden, joten vedessä olevat kohteet piirtyvät oikeassa kuvasuhteessa ja vääristyvät vähemmän. Kun katsellaan luotainnäkyä Garmin ClearVü tai SideVü, Auto-vaihtoehdon käyttö on suositeltavaa.
- Kaikonopeus on erittäin nopea, kun valittuna on vaihtoehto Ultrascroll®.
Kun Ultrascroll on valittuna, luotainnäky vierii nopeasti, mutta kuvatarkkuus on pieni. Fast-vaihtoehdolla saavutetaan useimmissa tilanteissa hyvä tasapaino nopeasti vierittyvän näkymän ja kohteiden vähäisen vääristymän välillä.

Pohjahaun rajan määrittäminen

Voit määrittää enimmäissyvyyden, jossa automaattinen aluetoiminto hakee pohjasta. Pohjahaku toimii sitä nopeammin, mitä alempi raja on.

- 1 Valitse luotainnäytössä ≡ > **Luotainasetus** > **Pohjahaun raja**.
- 2 Valitse alue.

Luotaimen ulkoasun asetukset

Valitse luotainnäkyssä ≡ > **Luotainasetus** > **Ulkoasu**.

Värikaavio: määrittää värikaavion.

Reuna: määrittää pohjasta tulevan signaalin kovuuden tai pehmeuden korostamalla vahvimman signaalin.

A-Scope: näyttää näytön oikeassa reunassa vilkkuvan pystytunnistimen, joka näyttää hetkellisesti etäisyyden kohteisiin asteikolla.

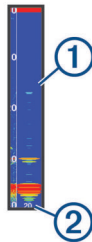
Kalasymboli: määrittää, miten laite tulkitsee vedenalaiset kohteet.

A-Scopen käynnistäminen

A-Scope on luotaimen koko näytön näkymän oikeassa reunassa näkyvä vilkkuva pystytunnistin. Tässä näkymässä uusimmat luotaintiedot näkyvät laajennettuina, joten niiden tarkasteleminen on helppoa. Myös lähellä pohjaa olevien kalojen havaitseminen on tässä näkymässä helpompaa.

HUOMAUTUS: tämä toiminto ei ole käytettävissä kaikissa luotainnäytöissä.

Valitse koko näytön sivulla ≡ > **Luotainasetus** > **Ulkoasu** > **A-Scope**.



①	A-Scope
②	Kaikukeilan halkaisija nykyisessä syvyydessä

Vedenalaisten kohteiden ulkoasun määrittäminen

HUOMAUTUS: kun vedenalaisten kohteiden ulkoasu määritetään yhdessä näytössä, samaa asetusta käytetään kaikissa näytöissä.

HUOMAUTUS: ominaisuus ei ole käytettävissä kaikissa luotainnäytöissä.

	Näyttää vedenalaiset kohteet kuvakkeina.
	Näyttää vedenalaisista kohteista symboleiden ohella kohteen syvyytiedot.
	Näyttää vedenalaisista kohteista symboleiden ohella luotaimen tuottamia taustatietoja.
	Näyttää vedenalaisista kohteista symboleiden ohella luotaimen tuottamia taustatietoja ja kohteen syvyytiedot.

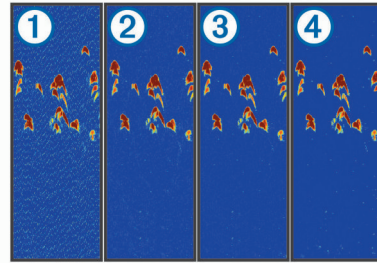
- 1 Valitse luotainnäytössä ≡ > **Luotainasetus** > **Ulkoasu** > **Kalasymboli**.

- 2 Valitse jokin vaihtoehto.

Luotaimen kohinan poistoasetukset

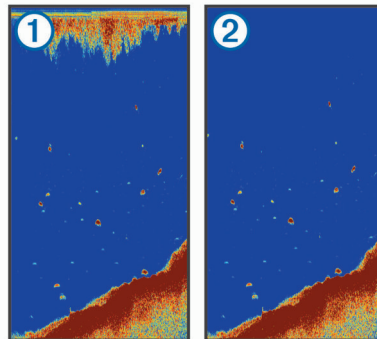
Valitse luotainnäkyssä ≡ > **Luotainasetus** > **Kohinan poisto**.

Häiriö: säätää herkkyyttä läheisten häiriölähteiden aiheuttaman häiriön vähentämiseksi.



Kun kohina-asetusta muutetaan (poissa käytöstä ①, pieni ②, keskitaso ③ ja suuri ④), kohinaa poistetaan vähitellen, mutta vaikutus kohteiden voimakkaisiin paluusignaaleihin on pieni. Käytä näytön häiriöiden poistamiseen pienintä mahdollista häiriöasetusta, joka riittää haluamaasi parannukseen. Paras tapa poistaa häiriöitä on korjata asennusongelmat, jotka aiheuttavat häiriöitä.

Pintakohina: piilottaa luotaintulokset veden pinnan lähellä. Pintakohinan piilottaminen vähentää näytön kohinaa.



Pintakohina ① johtuu kaikuanturin ja veden välisistä häiriöistä. Voit vähentää turhan tiedon näkymistä piilottamalla pintakohinan ②. Tavallista leveämpi keila (matalilla taajuuksilla) saattaa lisätä näkyvien kohteiden määrää, mutta myös pintakohinaa.

TVG: vähentää pintakohinaa.

Tämä toiminto soveltuu parhaiten tilanteisiin, joissa haluta hallita ja vähentää välkettä tai kohinaa vedenpinnan lähellä. Sillä voit myös näyttää pinnan lähellä olevat kohteet, jotka ovat muutoin piilossa tai pintakohinan peittämiä.

Päällekkäisten numeroiden asetukset

Voit mukauttaa luotainnäytössä näkyviä tietoja.

Valitse luotainnäytössä ≡ > **Päällekkäiset numerot**.

Navigoinnin liitekartta: näyttää navigoinnin liitekartan, kun alus navigoi määränpään.

Kompassinauha: näyttää kompassinauha-tietopalkin.

Laitteen jännite: näyttää laitteen jännitteen.

Syvyys: näyttää kaikuanturin nykyisen syvyyden.

Nopeus: näyttää aluksen nykyisen nopeuden.

Veden lämpö: näyttää veden nykyisen lämpötilan.

Kellonaika: näyttää nykyisen kellonajan.

Garmin Quickdraw Contours kartat

⚠ VAROITUS

Garmin Quickdraw Contours karttatoiminnolla käyttäjät voivat luoda omia karttoja. Garmin ei vastaa kolmansien osapuolten luomien karttojen tarkkuudesta, luotettavuudesta, täydellisyydestä eikä ajantasaisuudesta. Käyttäjä käyttää kolmansien osapuolten luomia karttoja ja luottaa niihin omalla vastuullaan.

Garmin Quickdraw Contours karttatoiminnolla voit luoda helposti mistä tahansa vesistöstä karttoja, jotka sisältävät syvyyskäyrät ja -merkinnät.

Kun Garmin Quickdraw Contours tallentaa tietoja, aluskuvakkeen ympärillä on värillinen ympyrä. Se tarkoittaa kullakin luotaukserralla tutkittavaa kartta-aluetta summittain.



Vihreä ympyrä ilmaisee hyvän syvyyden ja GPS-sijainnin sekä nopeudeksi alle 16 km/h (10 mph). Keltainen ympyrä ilmaisee hyvän syvyyden ja GPS-sijainnin sekä nopeudeksi 16–32 km/h (10–20 mph). Punainen ympyrä ilmaisee heikon syvyyden tai GPS-sijainnin sekä nopeudeksi yli 32 km/h (20 mph).

Voit tarkastella Garmin Quickdraw Contours karttoja yhdistelmänäytössä tai yksittäisenä näkymänä kartassa.

Tallennettujen tietojen määrä määräytyy laitteen muistin määrän, luotainlähteen ja veneen nopeuden mukaan tallentaessasi tietoja. Voit tallentaa pitempään käyttämällä yksikeilaista luotainta. Laitteeseen voi ehkä tallentaa jopa noin 1 500 tuntia tietoja.

Vesistön kartoittaminen Garmin Quickdraw Contours toiminnolla

Jotta voit käyttää Garmin Quickdraw Contours toimintoa, tarvitset luotaimen syvyyden ja GPS-sijaintisi.

- 1 Valitse **Quickdraw-kartta** > ☰ > **Quickdraw Contours** > **Aloita tallennus**.
- 2 Kun tallennus on valmis, valitse ☰ > **Quickdraw Contours** > **Lopeta tallennus**.

Merkinnän lisääminen Garmin Quickdraw Contours karttaan

Voit merkitä Garmin Quickdraw Contours karttaan vaaroja tai kohdepisteitä.

- 1 Valitse sijainti **Quickdraw-kartta**-kohdassa.
- 2 Valitse **Lisää Quickdraw-merkintä**.
- 3 Kirjoita merkinnän teksti ja valitse **Valmis**.

Garmin Quickdraw Contours karttojen poistaminen

Voit poistaa Garmin Quickdraw Contours karttojasi.

Valitse **Quickdraw-kartta** > ☰ > **Quickdraw Contours** > **Poista**.

Garmin Quickdraw yhteisö

Garmin Quickdraw yhteisö on maksuton, julkinen verkkoyhteisö, jossa voit jakaa luomiasi Garmin Quickdraw Contours karttoja muiden käyttäjien kanssa. Lisäksi voit ladata toisten käyttäjien luomia karttoja.

Jos laitteessa on Wi-Fi tekniikkaa, voit käyttää ActiveCaptain sovelluksella Garmin Quickdraw yhteisöä (*Yhdistäminen Garmin Quickdraw yhteisöön ActiveCaptain sovelluksella, sivu 7*).

HUOMAUTUS: Garmin laitteessa on oltava muistikorttipaikka tai Wi-Fi tekniikkaa, jotta voit osallistua Garmin Quickdraw yhteisön toimintaan.

Yhdistäminen Garmin Quickdraw yhteisöön ActiveCaptain sovelluksella

- 1 Avaa mobiililaitteessa ActiveCaptain sovellus ja yhdistä STRIKER Plus laitteeseen (*ActiveCaptain sovelluksen käytön aloittaminen, sivu 2*).
- 2 Valitse sovelluksessa **Quickdraw Community**.

Voit luoda muiden yhteisön jäsenten luomia Contours-karttoja (*Garmin Quickdraw yhteisön karttojen lataaminen ActiveCaptain sovelluksella, sivu 7*) ja jakaa luomiasi karttoja (*Garmin Quickdraw Contours karttojen jakaminen Garmin Quickdraw yhteisön kanssa ActiveCaptain sovelluksella, sivu 7*).

Garmin Quickdraw yhteisön karttojen lataaminen ActiveCaptain sovelluksella

Voit ladata muiden luomia ja jakamia Garmin Quickdraw Contours karttoja Garmin Quickdraw yhteisöstä.

- 1 Valitse mobiililaitteen ActiveCaptain sovelluksessa **Quickdraw Community** > **Search for Contours**.
- 2 Etsi ladattava alue kartan ja hakutoimintojen avulla. Punaiset pisteet edustavat kyseisen alueen jaettuja Garmin Quickdraw Contours karttoja.
- 3 Valitse **Select Download Region**.
- 4 Valitse ladattava alue vetämällä ruutua.
- 5 Voit muuttaa ladattavaa aluetta vetämällä kulkimia.
- 6 Valitse **Download Area**.

Kun seuraavan kerran yhdistät ActiveCaptain sovelluksen STRIKER Plus laitteeseen, ladatut Contours-kartat siirretään laitteeseen automaattisesti.

Garmin Quickdraw Contours karttojen jakaminen Garmin Quickdraw yhteisön kanssa ActiveCaptain sovelluksella

Voit jakaa luomiasi Garmin Quickdraw Contours karttoja muiden Garmin Quickdraw yhteisön jäsenten kanssa.

Kun jaat Contours-kartan, ainoastaan luomasi kartta jaetaan. Reittipisteitä ei jaeta.

Kun määritit ActiveCaptain sovellusta, valitsit ehkä karttojasi automaattisen jakamisen yhteisön kanssa. Jos et tehnyt niin, ota jakaminen käyttöön seuraavasti.

Valitse mobiililaitteen ActiveCaptain sovelluksessa **Quickdraw Community**.

Kun seuraavan kerran yhdistät ActiveCaptain sovelluksen STRIKER Plus laitteeseen, karttasi siirretään yhteisöön automaattisesti.

Kartta-asetukset

Valitse **Quickdraw-kartta** > ☰.

Reittipisteet: näyttää reittipisteluettelon.

Reittipisteen näyttö: määrittää reittipisteiden näyttötavan kartassa.

Quickdraw Contours: ottaa käyttöön pohjan käyrän piirtotoiminnon ja sallii kalastusmerkintöjen lisäämisen.

Reitit: näyttää reittiluettelon.

Jäljet: näyttää matkahistoriasi kartassa.

Haku: voit hakea tallennettuja reittejä ja reittipisteitä.

Kartta-asetus: määrittää kartan perspektiivin ja näyttää keulaviivan, joka jatkaa veneen keulaa kartassa matkustussuuntaan.

Päällekkäiset numerot: voit mukauttaa kartassa näkyviä tietoja.

Garmin Quickdraw Contours asetukset

Valitse **Quickdraw-kartta** > **☰** > **Quickdraw Contours** > **Asetukset**.

Näyttö: näyttää Garmin Quickdraw Contours tiedot. Käyttäjän Contours-tiedot -vaihtoehto näyttää omat Garmin Quickdraw Contours karttasi. Yhteisön Contours-sisältö -vaihtoehto näyttää kartat, jotka olet ladannut Garmin Quickdraw yhteisöstä.

Tallennuksen siirtymä: määrittää luotainsyvyyden ja käyrän tallennussyvyyden välin. Jos veden taso on muuttunut viimeisimmän tallennuksen jälkeen, säädä tätä asetusta siten, että tallennussyvyys on sama molemmissa tallenteissa. Jos luotainsyvyys oli viime tallennuskerralla esimerkiksi 3,1 m (10,5 jalkaa), ja tänään se on 3,6 m (12 jalkaa), määritä Tallennuksen siirtymä -arvoksi -0,5 m (-1,5 jalkaa).

Käyttäjän näytön poikkeama: määrittää käyrän syvyyksien ja käyttäjän Contours-karttojen syvyysmerkintöjen eron ja kompensoi siten vesistön vesitason muutoksia tai tallennettujen karttojen syvyysvirheitä.

Yhteisön näytön poikkeama: määrittää käyrän syvyyksien ja yhteisön Contours-karttojen syvyysmerkintöjen eron ja kompensoi siten vesistön vesitason muutoksia tai tallennettujen karttojen syvyysvirheitä.

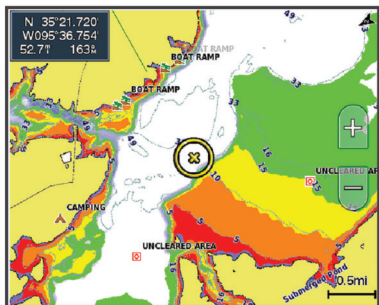
Tutkimuksen värit: määrittää Garmin Quickdraw Contours näytön värin. Kun asetukset on käytössä, värit ilmaisevat tallenteen laadun. Kun asetukset ei ole käytössä, käyräalueilla käytetään kartan vakiovärejä.

Vihreä ilmaisee hyvän syvyyden ja GPS-sijainnin sekä nopeudeksi alle 16 km/h (10 mph). Keltainen ilmaisee hyvän syvyyden ja GPS-sijainnin sekä nopeudeksi 16–32 km/h (10–20 mph). Punainen ilmaisee heikon syvyyden tai GPS-sijainnin sekä nopeudeksi yli 32 km/h (20 mph).

Syvyysalueen varjostus: määrittää syvyysalueen ylä- ja alarajan sekä värin.

Syvyysalueen varjostus

Määrittämällä karttaan värialueita voit näyttää veden syvyydet, joissa saaliskalat kulloinkin ovat. Määrittämällä syvempiä alueita voit seurata, miten nopeasti pohjan syvyys muuttuu tietyllä syvyysalueella. Sisämaan kalastuksen yhteydessä kannattaa käyttää enintään viittä syvyysaluetta, jotta kartta pysyy selkeänä.



Punainen	0–1,5 m (0–5 jalkaa)
Oranssi	1,5–3 m (5–10 jalkaa)
Keltainen	3–4,5 m (10–15 jalkaa)
Vihreä	4,5–7,6 m (15–25 jalkaa)

Navigointi STRIKER Plus laitteella

⚠ VAROITUS

Navigoitaessa reitti saattaa kulkea maa-alueen tai matalan vesialueen kautta. Tarkkaile visuaalisia merkkejä ja ohjaa siten, että vältät maa-alueet, matalat vesialueet ja muut vaaralliset kohteet.

Voit määrittää määränpään ja noudattaa sinne johtavaa suuntaa kahdella tavalla: Mene tai Reitti.

Mene: johtaa suoraan määränpään. Tämä on vakiovaihtoehto määränpään navigoimiseen. Laite luo suoran kurssin tai navigointilinjan määränpään. Reitti voi kulkea maalla tai sillä voi olla muita esteitä.

Reitti: luo reitin nykyisestä sijainnista määränpään. Voit lisätä käännoiksi matkan varrella. Vaihtoehto luo suoran kurssin määränpään, mutta voit lisätä reittiin käännoiksi maa-alueiden ja muiden esteiden kiertämistä varten.

Määränpään hakeminen nimellä

Voit etsiä tallennettuja reittipisteitä, tallennettuja reittejä, tallennettuja jälkiä ja venepalvelukohteita nimellä.

- 1 Valitse **Käyttäjätiedot** > **xx**.
- 2 Kirjoita vähintään osa määränpään nimestä.
- 3 Valitse tarvittaessa **Valmis**.
Laite näyttää 50 lähintä hakuehdot täyttävää kohdetta.
- 4 Valitse määränpää.

Reittipisteen luominen kartassa

- 1 Valitse sijainti **Quickdraw-kartta**-kohdassa.
- 2 Valitse ✓.
Kartan oikeaan reunaan tulee vaihtoehtojen luettelo. Vaihtoehdot vaihtelevat sen mukaan, minkä sijainnin tai kohteen valitsit.
- 3 Valitse **Luo reittipiste**.

Navigointi reittipisteeseen

- 1 Valitse reittipiste nuolipainikkeilla **Quickdraw-kartta**-kohdassa.
Reittipisteen nimi tulee näkyviin näyttöön.
- 2 Valitse ✓.
- 3 Valitse **Navigo** > **Mene**.

Reitin luominen ja navigointi kartan avulla

Aloituspiste voi olla nykyinen sijaintisi tai jokin toinen sijainti kartassa.

- 1 Valitse **Käyttäjätiedot** > **Reitit** > **Uusi** > **Reititä kartan avulla**.
- 2 Panoro karttaa ja valitse reitin aloitussijainti.
- 3 Voit lisätä käännoksen reitille valitsemalla ✓.
- 4 Lisää kaikki reitin käännot toistamalla tätä.
- 5 Valitse **☰** > **Navigo**.
- 6 Valitse jokin vaihtoehto.

Navigoinnin lopettaminen

Valitse kartassa **☰** > **Lopeta navigointi**.

Reittipisteet

Reittipisteet ovat laitteeseen tallentamiasi sijainteja.

Nykyisen sijainnin merkitseminen reittipisteeksi

Valitse missä tahansa näytössä **📍**.

Reittipisteen luominen toiseen sijaintiin

- 1 Valitse **Käyttäjätiedot > Reittipisteet > Uusi reittipiste.**
- 2 Valitse vaihtoehto:
 - Jos haluat luoda reittipisteen käyttämällä koordinaatteja, valitse **Syötä koordinaatit** ja anna sitten koordinaatit.
 - Jos haluat luoda reittipisteen kartan avulla, valitse **Käytä karttaa**, valitse sijainti ja valitse sitten ✓.

Mies yli laidan -sijainnin merkitseminen ja navigoiminen siihen

Valitse missä tahansa näytössä **g** > **Mies yli laidan** > **Kyllä**.
Kalastustutka määrittää suoran reitin takaisin sijaintiin.

Etäisyyden mittaaminen kartassa

Voit mitata etäisyyden sijainnistasi toiseen sijaintiin.

- 1 Panoroi karttaa.
- 2 Valitse ✓ > **Laske etäisyys**.
Sijaintien välinen etäisyys näkyy näytön vasemmassa yläkulmassa.
- 3 Jos haluat siirtää nastan ja mitata etäisyyden johonkin toiseen sijaintiin, valitse ✓.

Luettelon näyttäminen kaikista reittipisteistä

Valitse **Käyttäjätiedot > Reittipisteet**.

Tallennetun reittipisteen muokkaaminen

- 1 Valitse **Käyttäjätiedot > Reittipisteet**.
- 2 Valitse reittipiste.
- 3 Valitse **Muokkaa reittipistettä**.
- 4 Valitse vaihtoehto:
 - Lisää nimi valitsemalla **Nimi** ja kirjoittamalla nimi.
 - Voit vaihtaa symbolin valitsemalla **Symboli**.
 - Voit vaihtaa syvyyttä valitsemalla **Syvyys**.
 - Voit vaihtaa veden lämpöä valitsemalla **Veden lämpö**.
 - Voit muuttaa kommenttia valitsemalla **Kommentti**.
 - Voit siirtää reittipistettä valitsemalla **Sijainti**.

Reittipisteen tai MOB-pisteen poistaminen

- 1 Valitse **Käyttäjätiedot > Reittipisteet**.
- 2 Valitse reittipiste tai MOB-piste.
- 3 Valitse **Poista**.

Kaikkien reittipisteiden poistaminen

Valitse **Käyttäjätiedot > Tietojen hallinta > Tyhjennä käyttäjän tiedot > Reittipisteet > Kaikki**.

Reitit

Reitti on sarja reittipisteitä tai sijainteja, joka johtaa määränpäähän.

Reitin luominen ja navigointi kartan avulla

Aloituspiste voi olla nykyinen sijaintisi tai jokin toinen sijainti kartassa.

- 1 Valitse **Käyttäjätiedot > Reitit > Uusi > Reititä kartan avulla**.
- 2 Panoroi karttaa ja valitse reitin aloitussijainti.
- 3 Voit lisätä käännöksen reitille valitsemalla ✓.
- 4 Lisää kaikki reitin käännökset toistamalla tätä.
- 5 Valitse **☰** > **Navigoi**.
- 6 Valitse jokin vaihtoehto.

Reitin luominen ja tallentaminen

Tämä toiminto tallentaa reitin ja kaikki sen reittipisteet.
Aloituspiste voi olla nykyinen sijaintisi tai jokin toinen sijainti.

- 1 Valitse **Käyttäjätiedot > Reitit > Uusi > Käytä karttaa**.

- 2 Valitse reitin aloitussijainti.
- 3 Lisää käännös näyttöön tulevien ohjeiden avulla.
- 4 Tarvittaessa voit lisätä käännöksiä toistamalla vaihetta 3.
- 5 Valitse määränpää.

Reittiluettelon tarkasteleminen

Valitse **Käyttäjätiedot > Reitit**.

Tallennetun reitin muokkaaminen

Voit muuttaa reitin nimeä tai sen sisältämiä käännöksiä.

- 1 Valitse **Käyttäjätiedot > Reitit**.
- 2 Valitse reitti.
- 3 Valitse **Muokkaa reittiä**.
- 4 Valitse vaihtoehto:
 - Voit vaihtaa nimen valitsemalla **Nimi** ja kirjoittamalla nimen.
 - Voit valita reittipisteen käännösluettelosta valitsemalla **Muokkaa käännöksiä > Käytä käännösluetteloa** ja valitsemalla reittipisteen luettelosta.
 - Voit valita käännöksen kartan avulla valitsemalla **Muokkaa käännöksiä > Käytä karttaa** ja valitsemalla sijainnin kartasta.

Tallennettujen reittien selaus ja navigointi reitillä

Ennen kuin voit selata reittiluetteloa ja navigoida tallennettua reittiä pitkin, luettelossa on oltava tallennettuna vähintään yksi luotu reitti.

- 1 Valitse **Käyttäjätiedot > Reitit**.
 - 2 Valitse reitti.
 - 3 Valitse **Navigoi**.
 - 4 Valitse vaihtoehto:
 - Valitse **Eteenpäin**, jos haluat navigoida reittiä sen luomisen aikaisesta aloituspisteestä.
 - Valitse **Taaksepäin**, jos haluat navigoida reittiä sen luomisen aikaisesta määränpääpisteestä.
- Näyttöön tulee magentan värinen viiva. Magentan värisen viivan keskikohdassa on ohuempi purppuranvärinen viiva, joka osoittaa korjatun reitin nykyisestä sijainnista lopetuspisteeseen. Korjattu reittiviiva on dynaaminen ja siirtyy veneen mukana, jos siirryt pois reitiltä.
- 5 Tarkista magentalla värillä merkitty reitti.
 - 6 Seuraa magentan väristä viivaa reitin jokaisessa etapissa. Ohjaa siten, että vältät maa-alueet, matalat vesialueet ja muut vaaralliset kohteet.
 - 7 Kun olet poissa reitiltä, seuraa purppuranväristä viivaa (korjattu reitti) määränpäähän tai ohjaa takaisin magentan värisen viivan kohtaan (suora reitti).

Tallennettujen reittien selaus ja navigointi reitin mukaan

Ennen kuin voit selata reittiluetteloa ja navigoida tallennettua reittiä pitkin, luettelossa on oltava tallennettuna vähintään yksi luotu reitti.

- 1 Valitse **Käyttäjätiedot > Reitit**.
- 2 Valitse reitti.
- 3 Valitse **Navigoi**.
- 4 Valitse **Siirtymä**, kun haluat navigoida reitin mukaan, mutta tietyn poikkeamaetäisyyden päässä.
- 5 Valitse tapa, jolla navigoit reittiä:
 - Valitse **Eteenpäin - paapuuri**, jos haluat navigoida reittiä sen luomisen aikaisesta aloituspisteestä alkuperäisen reitin vasemmalla puolella.

- Valitse **Eteenpäin - tyyrpuuri**, jos haluat navigoida reittiä sen luomisen aikaisesta aloituspisteestä alkuperäisen reitin oikealla puolella.
- Valitse **Taaksepäin - paapuuri**, jos haluat navigoida reittiä sen luomisen aikaisesta määränpääpisteestä alkuperäisen reitin vasemmalla puolella.
- Valitse **Taaksepäin - tyyrpuuri**, jos haluat navigoida reittiä sen luomisen aikaisesta määränpääpisteestä alkuperäisen reitin oikealla puolella.

Näyttöön tulee magentan värinen viiva. Magentan värinen viivan keskikohdassa on ohuempi purppuranvärinen viiva, joka osoittaa korjatun reitin nykyisestä sijainnista lopetuspisteeseen. Korjattu reittiviiva on dynaaminen ja siirtyy veneen mukana, jos siirryt pois reitiltä.

- 6 Tarkista magentalla värillä merkitty reitti.
- 7 Seuraa magentan väristä viivaa reitin jokaisessa etapissa. Ohjaa siten, että vältät maa-alueet, matalat vesialueet ja muut vaaralliset kohteet.
- 8 Kun olet poissa reitiltä, seuraa purppuranväristä viivaa (korjattu reitti) määränpäähän tai ohjaa takaisin magentan värinen viiva kohtaan (suora reitti).

Tallennetun reitin poistaminen

- 1 Valitse **Käyttäjätiedot > Reitit**.
- 2 Valitse reitti.
- 3 Valitse **Poista**.

Kaikkien tallennettujen reittien poistaminen

Valitse **Käyttäjätiedot > Tietojen hallinta > Tyhjennä käyttäjän tiedot > Reitit**.

Jäljet

Jälki on veneen kulkeman matkan tallenne. Parhaillaan tallennettavaa jälkeä kutsutaan aktiiviseksi jäljeksi, ja sen voi tallentaa muistiin. Voit näyttää jäljet kaikissa kartoissa tai 3D-karttanäkymässä.

Jälkien näyttäminen

Valitse **Käyttäjätiedot > Jäljet > Jäljet**.
Kartassa näkyvä viiva osoittaa jäljen.

Aktiivisen jäljen tyhjentäminen

Valitse **Käyttäjätiedot > Jäljet > Tyhjennä aktiivinen jälki**.
Jälkimuisti tyhjenetään ja aktiivisen jäljen tallennusta jatketaan.

Aktiivisen jäljen tallentaminen

Kullakin hetkellä tallennettava jälki on aktiivinen jälki.

- 1 Valitse **Käyttäjätiedot > Jäljet > Tallenna aktiivinen jälki**.
- 2 Valitse vaihtoehto:
 - Valitse aktiivisen jäljen aloitusaika.
 - Valitse **Koko loki**.

Tallennettujen jälkien tarkasteleminen

Valitse **Käyttäjätiedot > Jäljet > Tallennetut jäljet**.

Tallennetun jäljen muokkaaminen

- 1 Valitse **Käyttäjätiedot > Jäljet > Tallennetut jäljet**.
- 2 Valitse jälki.
- 3 Valitse **Muokkaa jälkeä**.
- 4 Valitse vaihtoehto:
 - Valitse **Nimi** ja kirjoita uusi nimi.
 - Valitse **Jäljen väri** ja valitse väri.

Jäljen tallentaminen reitiksi

- 1 Valitse **Käyttäjätiedot > Jäljet > Tallennetut jäljet**.
- 2 Valitse jälki.

- 3 Valitse **Muokkaa jälkeä > Tallenna nimellä > Tallenna reittinä**.

Tallennettujen jälkien selaaminen ja navigointi jäljen mukaan

Ennen kuin voit selata jälkiluetteloa ja navigoida niiden mukaan, sinun on luotava ja tallennettava vähintään yksi jälki (**Aktiivisen jäljen tallentaminen**, sivu 10).

- 1 Valitse **Käyttäjätiedot > Jäljet > Tallennetut jäljet**.

- 2 Valitse jälki.

- 3 Valitse **Seuraa jälkeä**.

- 4 Valitse vaihtoehto:
 - Valitse **Eteenpäin**, jos haluat navigoida jälkeä sen luomisen aikaisesta aloituspisteestä.
 - Valitse **Taaksepäin**, jos haluat navigoida jälkeä sen luomisen aikaisesta määränpääpisteestä.

- 5 Tarkista värillä merkityn reitin suunta.
- 6 Seuraa viivaa reitin jokaisessa etapissa. Ohjaa siten, että vältät maa-alueet, matalat vesialueet ja muut vaaralliset kohteet.

Tallennetun jäljen poistaminen

- 1 Valitse **Käyttäjätiedot > Jäljet > Tallennetut jäljet**.
- 2 Valitse jälki.
- 3 Valitse **Poista**.

Kaikkien tallennettujen jälkien poistaminen

Valitse **Käyttäjätiedot > Tietojen hallinta > Tyhjennä käyttäjän tiedot > Tallennetut jäljet**.

Aktiivisen jäljen seuraaminen

Kullakin hetkellä tallennettava jälki on aktiivinen jälki.

- 1 Valitse **Käyttäjätiedot > Jäljet > Seuraa aktiivista jälkeä**.
- 2 Valitse vaihtoehto:
 - Valitse aktiivisen jäljen aloitusaika.
 - Valitse **Koko loki**.
- 3 Tarkista värillä merkityn reitin suunta.
- 4 Seuraa värillä merkittyä viivaa ja väistä maata, matalaa vettä ja muita esteitä.

Aktiivisen jäljen värin määrittäminen

- 1 Valitse **Käyttäjätiedot > Jäljet > Aktiivisen jäljen asetukset > Jäljen väri**.
- 2 Valitse jäljen väri.

Jälkimuistin lokin hallinta tallennuksen aikana

- 1 Valitse **Käyttäjätiedot > Jäljet > Aktiivisen jäljen asetukset**.
- 2 Valitse **Tallennustila**.
- 3 Valitse vaihtoehto:
 - Kun haluat tallentaa nykyistä jälkilokia, kunnes jälkimuisti on täynnä, valitse **Täytä**.
 - Kun haluat tallentaa jälkilokia jatkuvasti korvaamalla vanhimmat jälkitiedot uusimmilla, valitse **Kierrä**.

Jälkilokin tallennustauon määrittäminen

Voit valita taajuuden, jolla jälkilokin pisteitä tallennetaan. Jälkiloki on sitä tarkempi, mitä tiheämmin pisteitä tallennetaan, mutta se myös täyttyy nopeammin. Tarkkuusväli käyttää muistia tehokkaimmin.

- 1 Valitse **Käyttäjätiedot > Jäljet > Aktiivisen jäljen asetukset > Tallennusväli > Väli**.
- 2 Valitse vaihtoehto:
 - Voit tallentaa jäljen pisteiden välisen etäisyyden mukaan valitsemalla **Matka > Vaihda** ja määrittämällä etäisyyden.

- Voit tallentaa jäljen aikavälin mukaan valitsemalla **Aika > Vaihda** ja määrittämällä aikavälin.
- Voit tallentaa jälkiviivan jäljen erannon mukaan valitsemalla **Tarkkuus > Vaihda** ja määrittämällä suurimman sallitun poikkeaman todelliselta reitiltä, ennen kuin laite tallentaa jälkipisteen.

Laitteen määrittäminen

Järjestelmäasetukset

Valitse **Asetukset > Järjestelmä**.

Näyttö: säätää taustavalon kirkkautta (*Taustavalon säätäminen, sivu 2*) ja värivalikoimaa (*Väritilan säätäminen, sivu 2*).

Hälytin: ottaa käyttöön ja poistaa käytöstä hälytys- ja valintaäännet (*Äänimerkin määrittäminen, sivu 2*).

GPS: näyttää tietoja GPS-satelliittiasetuksista ja paikannuksesta.

Automaattinen käynnistys: käynnistää laitteen automaattisesti, kun se saa virtaa.

Näppäimistöasettelu: määrittää näppäimistöön aakkosellisen tai tietokoneen näppäimistöä muistuttavan asettelu.

Kieli: määrittää näyttökielen.

Järjestelmätiedot: näyttää tietoja laitteesta ja ohjelmistoversiosta.

Simulaattori: ottaa käyttöön simulaattorin, ja voit määrittää nopeuden sekä simuloidun sijainnin.

Järjestelmätiedot

Valitse **Asetukset > Asetukset > Järjestelmätiedot**.

Tapahtumaloki: voit tarkastella järjestelmän tapahtumalokia.

Ohjelmiston tiedot: näyttää tietoja laitteesta ja ohjelmistoversiosta.

Garmin-laitteet: sisältää tietoja yhdistetyistä Garmin laitteista.

Tehdasasetukset: palauttaa laitteen tehdasasetukset.

HUOMAUTUS: tämä poistaa kaikki määrittämäsi asetustiedot.

Oman veneen asetukset

HUOMAUTUS: jotkin asetukset ja vaihtoehdot edellyttävät lisälaitteita. Jotkin asetukset edellyttävät kelvollisia syvyystietoja.

Valitse **Asetukset > Oma vene**.

Kaikuanturin tyyppi: näyttää laitteeseen liitetyn kaikuanturin tyyppin (*Kaikuanturin tyyppin valitseminen, sivu 4*).

Köliasetus: määrittää pintalukeman tasoituksen kölin syvyyden mukaan, jotta voit mitata syvyyden kölin pohjasta kaikuanturin sijainnin sijasta (*Köliasetuksen määrittäminen, sivu 11*).

Lämpötilalapoikkeama: kompensoi veden lämpötila-anturin tuottamaa lämpötilalukemaa (*Veden lämpötilalapoikkeaman määrittäminen, sivu 11*).

Köliasetuksen määrittäminen

Köliasetus kompensoi veden syvyydlukeman kaikuanturin asennuspaikan mukaan. Siten voit tarkastella tarpeen mukaan veden syvyyttä kölin alapuolella tai veden todellista syvyyttä.

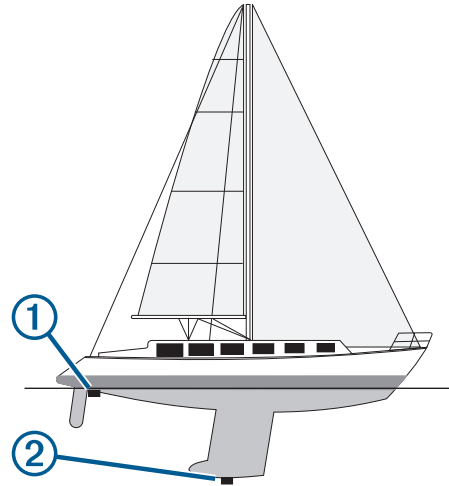
Jos haluat tietää veden syvyyden kölin alapuolella tai veneen alimman kohdan ja kaikuanturi on asennettu vesilinjaan tai mihin tahansa kölin pään yläpuolelle, mittaa etäisyys kaikuanturin sijainnista veneen köliin.

Jos haluat tietää veden todellisen syvyyden ja kaikuanturi on asennettu vesilinjan alapuolelle, mittaa etäisyys kaikuanturin pohjasta vesilinjaan.

HUOMAUTUS: tämä on mahdollista vain, kun kelvolliset syvyystiedot ovat käytettävissä.

1 Mittaa etäisyys:

- Jos anturi on sijoitettu vesilinjaan ① tai mihin tahansa kölin pään yläpuolelle, mittaa etäisyys kaikuanturin sijainnista veneen köliin. Anna tämä arvo positiivisena lukuna.
- Jos kaikuanturi on sijoitettu kölin pohjaan ② ja haluat tietää veden todellisen syvyyden, mittaa etäisyys kaikuanturista vesilinjaan. Anna tämä arvo negatiivisena lukuna.



2 Valitse **Asetukset > Oma vene > Köliasetus**.

3 Valitse **+**, jos kaikuanturi on asennettu vesilinjaan, tai valitse **-**, jos kaikuanturi on asennettu kölin pohjaan.

4 Syötä vaiheessa 1 mitattu köliasetus nuolipainikkeilla.

Veden lämpötilalapoikkeaman määrittäminen

Voit määrittää lämpötilalapoikkeaman, joka kompensoi lämpötilatunnistimen tuottamaa lämpötilalukemaa.

1 Mittaa veden lämpötila laitteeseen liitetyllä lämpötilan mittaavalla kaikuanturilla.

2 Mittaa veden lämpötila käyttäen lämpömittaria tai toista, tarkaksi tiedettyä lämpötilatunnistinta.

3 Vähennä vaiheessa 1 mitattu veden lämpötila-arvo lämpötilasta, jonka mittasit vaiheessa 2.

Saatu arvo on lämpötilalapoikkeama. Anna tämä arvo vaiheessa 5 positiivisena numerona, jos laitteeseen liitetty anturi mittaa veden lämpötilan todellista kylmemmäksi. Anna tämä arvo vaiheessa 5 negatiivisena numerona, jos laitteeseen liitetty anturi mittaa veden lämpötilan todellista lämpimämmäksi.

4 Valitse **Asetukset > Oma vene > Lämpötilalapoikkeama**.

5 Syötä vaiheessa 3 mitattu lämpötilalapoikkeama nuolipainikkeilla.

Hälytysasetukset

Navigointihälytykset

Valitse **Asetukset > Hälytykset > Navigointi**.

Saavut: määrittää hälytyksen ilmoittamaan, kun olet tietyllä etäisyydellä tai tietyn ajoajan päässä käännöksestä tai määränpästä.

Ankkurin laahaus: määrittää hälytyksen ilmoittamaan, kun ylität määritetyn laahausetäisyyden.

Suuntalapoikkeama: määrittää hälytyksen ilmoittamaan, kun olet tietyn matkan päässä reitiltä.

Järjestelmähälytykset

Herätyskello: määrittää kellohälytyksen.

Laitteen jännite: määrittää hälytyksen, joka ilmoittaa, kun akun varaustila saavuttaa määritetyn matalan tason.

GPS-tarkkuus: määrittää hälytyksen kuulumaan, kun GPS-sijaintitarkkuus on käyttäjän asettaman arvon ulkopuolella.

Luotaimen hälytykset

Valitse **Asetukset > Hälytykset > Luotain**.




Matala vesi: hälytys kuuluu, kun veden syvyys on määritettyä syvyyttä pienempi.

Syvä vesi: hälytys kuuluu, kun veden syvyys on määritettyä syvyyttä suurempi.

Veden lämpö: hälytys kuuluu, kun veden lämpötilan vaihtelu on yli $\pm 1,1$ °C (± 2 °F). Hälytysasetukset tallennetaan, kun laitteesta katkaistaan virta.

HUOMAUTUS: laite on liitettävä lämpötilaa mittaavaan kaikuanturiin, jotta tätä hälytystä voi käyttää.

Kala: määrittää laitteen antamaan äänimerkin, kun laite havaitsee vedenalaisen kohteen.

-  määrittää hälytyksen kuulumaan, kun laite havaitsee kaloja, koosta riippumatta.
-  määrittää hälytyksen kuulumaan, kun laite havaitsee keskikokoisia tai suuria kaloja.
-  määrittää hälytyksen kuulumaan ainoastaan, kun laite havaitsee suuria kaloja.

Yksikköasetukset

Valitse **Asetukset > Yksikkö**.

Järjestelmän yksiköt: määrittää laitteen yksikkömuodon.

Eranto: määrittää nykyisen sijainnin magneettisen deklinaation eli magneettisen ja todellisen pohjoisen välisen kulman.

Pohjoisen viite: määrittää suuntaviittauksen, jota käytetään kulkusuuntatietojen laskentaan. Tosi määrittää maantieteellisen pohjoisen pohjoisen viitteeksi. Ruudukko määrittää pohjoisen viitteeksi pohjoisgridin (000°). Magneettinen määrittää pohjoisen viitteeksi magneettisen pohjoisen.

Sijaintimuoto: määrittää sijaintimuodon, jossa tietty sijaintilukema näkyy. Muuta asetusta vain, jos käyttämässäsi kartassa tarvitaan jotakin tiettyä sijaintimuotoa.

Karttadatum: kartan rakenteen määrittävän koordinaattijärjestelmän muuttaminen. Muuta asetusta vain, jos käyttämässäsi kartassa tarvitaan jotakin tiettyä karttadatumia.

Ajan esitys: valitse 12 tai 24 tunnin järjestelmä tai UTC-aika.

Aikavyöhyke: määrittää aikavyöhykkeen.

Kesäaika: määrittää kesäajan asetukseksi Ei käytössä tai Käytössä.

Navigointiasetukset

HUOMAUTUS: jotkin asetukset ja vaihtoehdot edellyttävät lisälaitteita.

Valitse **Asetukset > Navigointi**.

Reittimerkinnät: määrittää tunnustyyppin, joka näkyy reitin käännöksen yhteydessä kartassa.

Käännössiirron aktivointi: määrittää, lasketaanko käännössiirto ajan vai matkan mukaan.

Käännössiirron aika: määrittää, miten monta minuuttia ennen käännöstä siirryt seuraavalle etapille, kun Käännössiirron aktivointi -kohdassa on valittu Aika.

Käännössiirron matka: määrittää, miten paljon ennen käännöstä siirryt seuraavalle etapille, kun Käännössiirron aktivointi -kohdassa on valittu Matka.

Reitin alku: valitsee aloituspisteen reittinavigointia varten. Valitsemalla Vene voit aloittaa navigoinnin aluksen nykyisestä sijainnista ja valitsemalla Reittipisteet voit aloittaa reitin ensimmäisestä reittipisteestä.

Tehdasasetusten palauttaminen

HUOMAUTUS: tämä poistaa kaikki määrittämäsi asetustiedot, kuten kaikki luomasi Garmin Quickdraw Contours kartat.

Valitse **Asetukset > Järjestelmä > Järjestelmätiedot > Tehdasasetukset > Kyllä**.

Käyttäjätietojen jakaminen ja hallinta

Voit jakaa tietoja, jos kaksi yhteensopivaa laitetta on liitetty keskenään virtajohtojen sinisellä ja ruskealla johtimella tai käyttäjätietojen jakokaapelilla (**Liittäminen Garmin laitteeseen tietojen jakamista varten**, sivu 12).

Liittäminen Garmin laitteeseen tietojen jakamista varten

STRIKER Plus laitteen voi liittää yhteensopivaan Garmin laitteeseen reittipisteiden ja muiden tietojen jakamista varten. Jos laitteet ovat lähellä toisiaan, voit liittää ne toisiinsa sinisellä ja ruskealla johdolla. Jos laitteet ovat niin kaukana toisistaan, ettei niitä voi yhdistää johdoilla, voit liittää ne toisiinsa datakaapelilla (010-12234-06).

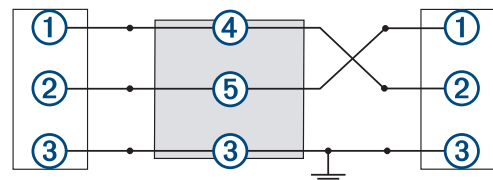
- 1 Varmista, että laitteet on liitetty samaan maadoitukseen.
- 2 Valitse toinen seuraavista vaihtoehdoista:

- Jos laitteet ovat lähellä toisiaan, liitä ensimmäisen laitteen sininen johto toisen laitteen ruskeaan johtoon ja liitä ensimmäisen laitteen ruskea johto toisen laitteen siniseen johtoon.
- Jos laitteet eivät ole lähellä toisiaan, liitä laitteet datakaapelilla (010-12234-06) kaapelin mukana toimitettavien ohjeiden mukaan (**Käyttäjätietojen jakokaapelin kytkentäkaavio**, sivu 12).

- 3 Valitse molemmissa laitteissa **Käyttäjätiedot > Tietojen hallinta > Käyttäjätietojen jako**.

Käyttäjätiedot jaetaan laitteiden välillä. Jos valitset Tyhjennä käyttäjän tiedot, tiedot poistetaan molemmista laitteista.

Käyttäjätietojen jakokaapelin kytkentäkaavio



Kohde	Johtimen toiminto	Johtimen väri
①	Tiedot	Sininen
②	Tiedot	Ruskea
③	Maadoitus	Musta
④	Tiedot	Vihreä
⑤	Tiedot	Valkoinen

Tallennettujen tietojen tyhjentäminen

Voit poistaa tallennettuja käyttäjätietoja laitteen muistista. Käyttäjätietoja ovat reittipisteet, reitit ja jäljet.

- 1 Valitse **Käyttäjätiedot > Tietojen hallinta > Tyhjennä käyttäjän tiedot**.
- 2 Valitse jokin vaihtoehto.

HUOMAUTUS

Jos valitset Kaikki, kaikki muut tallentamasi tiedot paitsi Garmin Quickdraw Contours karttatiedot poistetaan.

Jos olet yhteydessä johonkin toiseen laitteeseen ja Käyttäjätietojen jako on käytössä, tiedot poistetaan kaikista keskenään yhteydessä olevista laitteista.

Liite

Laitteen rekisteröiminen sarjanumerolla

Jos laitteessa ei ole Wi-Fi tekniikkaa, voit rekisteröidä laitteen sarjanumerolla. Jos laitteessa on Wi-Fi tekniikkaa, rekisteröi laite ActiveCaptain sovelluksella (*ActiveCaptain sovelluksen käytön aloittaminen*, sivu 2).

Säilytä alkuperäinen kuitti tai sen kopio turvallisessa paikassa.

- 1 Etsi sarjanumero tuotepakkauksesta tai itse laitteesta.
- 2 Siirry osoitteeseen my.garmin.com/registration.
- 3 Kirjautu Garmin tilillesi.
- 4 Anna sarjanumero.

Tekniset tiedot

Suosittelut käyttölämpötila	-15–55 °C (5–131 °F)
Vesitiiviisyys	IEC 60529 IPX7
Tulojännite	10–20 Vdc
Nimellisvirta	1,5 A
Sulake	3 A, 250 V, nopea
Langaton taajuus ja yhteyskäytäntö*	Wi-Fi, 2,4 GHz (nimellinen 22 dBm)

*Ei käytettävissä kaikissa malleissa.

Vianmääritys

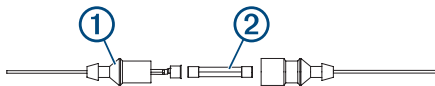
Laite ei käynnisty tai se sammuu jatkuvasti

Jos laite sammuu satunnaisesti tai se ei käynnisty, ongelma voi olla laitteen virransyötössä. Tarkista seuraavat virransyöttöön liittyvät seikat.

- Varmista, että virtalähteestä tulee virtaa.
Voit tarkistaa tämän usealla tavalla. Tarkista esimerkiksi, toimivatko muut virtalähteeseen kytketyt laitteet.
- Tarkista virtajohdon sulake.
Sulake on yleensä pidikkeessä, joka on virtajohdon punaisessa johdossa. Tarkista, että oikeankokoinen sulake on asennettu. Tarkista oikea sulakkeen koko kaapelin merkinnästä tai asennusohjeista. Tarkista, että sulake on ehjä. Voit testata sulakkeen yleismittarilla. Jos sulake on ehjä, multimittarin lukema on 0 ohmia.
- Varmista, että laite saa vähintään 10 voltin jännitteen.
Suositeltava jännite on kuitenkin 12 voltia.
Tarkista jännite mittaamalla DC-jännite naarasvirta- ja -maadoitusliittimestä. Jos jännite on alle 10 voltia, laite ei käynnisty.
- Jos laite saa tarpeeksi virtaa, mutta ei käynnisty, ota yhteys Garmin tuotetukeen osoitteessa support.garmin.com.

Virtajohdon sulakkeen vaihtaminen

- 1 Avaa sulakekotelo ①.




- 2 Irrota sulake kääntämällä ja vetämällä sitä ②.
- 3 Aseta uusi 3 A:n pikasulake paikalleen.
- 4 Sulje sulakekotelo.

Laite ei hae GPS-signaaleja

Jos laite ei hae satelliittisignaaleja, syitä voi olla muutama. Jos laitetta on siirretty pitkä matka siitä, kun se edellisen kerran haki satelliittisignaaleja tai se on ollut sammuksissa useita viikkoja tai kuukausia, satelliittisignaalien hakeminen ei välttämättä toimi oikein.

- Varmista, että laitteistossa on uusin ohjelmisto. Jos niin ei ole, päivitä laitteen ohjelmisto (*Ohjelmiston päivittäminen ActiveCaptain sovelluksella*, sivu 3).
- Varmista, että laitteen edessä ei ole esteitä, jotka estävät GPS-signaalien vastaanoton. Jos laite on asennettu hyttiin, sen on oltava lähellä ikkunaa GPS-signaalien vastaanottoa varten.

Luotain ei toimi

- Työnnä kaikuanturin kaapelin liitintä laitteen taustapuolen liitäntään.
Vaikka kaapeli näyttäisi olevan paikallaan, työnnä sitä, jotta se on varmasti paikallaan.
- Paina -painiketta ja varmista, että luotain on käytössä.
- Valitse oikea kaikuanturin tyyppi (*Kaikuanturin tyyppin valitseminen*, sivu 4).

Laite ei luo reittipisteitä oikeaan sijaintiin

Voit merkitä manuaalisesti reittipisteen sijainnin, jotta tietoja voidaan jakaa ja siirtää eri laitteiden välillä. Jos olet merkinnyt reittipisteen manuaalisesti käyttämällä koordinaatteja ja pisteen sijainti ei ole oikea, laitteen karttadatum ja sijaintimuoto voivat poiketa reittipisteen merkitsemiseen käytetyistä asetuksista.

Sijaintimuoto tarkoittaa tapaa, jolla GPS-vastaanottimen sijainti näytetään näytössä. Näyttötapana on yleensä leveys/pituusasteet ja minuutit. Lisäksi käytettävissä on vaihtoehtoja, joissa näytetään asteet, minuutit ja sekunnit, vain asteet tai jokin käytettävissä olevista ruudukkomuodoista.

Karttadatum on matemaattinen malli, jolla kuvataan osa maan pinnasta. Paperikarttojen pituus- ja leveysasteet viittaavat tiettyyn karttadatumiin.

- 1 Selvitä, mitä karttadatumia ja sijaintimuotoa käytettiin alkuperäisen reittipisteen luomisessa.
Jos alkuperäinen reittipiste otettiin kartasta, siinä yleensä kerrotaan käytettävä karttadatum ja sijaintimuoto. Tiedot ovat yleensä kartan selitteen lähellä.
- 2 Valitse **Asetukset > Yksikkö**.
- 3 Valitse oikeat karttadatum- ja sijaintimuotoasetukset.
- 4 Luo reittipiste uudelleen.

Laite ei näytä oikeaa kellonaikaa

Aika määräytyy GPS-sijainnin ja aikavyöhykeasetuksen perusteella.

- 1 Valitse **Asetukset > Yksikkö > Aikavyöhyke**.
- 2 Varmista, että laite on hakenut GPS-sijainnin.

Hakemisto

A

ActiveCaptain 2
ohjelmiston päivittäminen 3
quickdraw 7
älykkäät ilmoitukset 2
aloitusnäyttö, mukauttaminen 1, 2
ankkurihälytys 11
asetukset 2, 7, 8, 11, 12
järjestelmätiedot 11

E

etäisyyden mittaaminen 9

G

Garmin ClearVü 3
GPS 13
asetukset 11
signaalit 1
GPS-tarkkuus 11

H

hälytin 2
hälytykset 11
ankkurin laahaus 11
luotain 12
navigointi 11
saapuminen 11
suuntapoikkeama 11

I

ilmoitukset 2

J

jäljet 10
aktiivinen 10
luettelo 10
muokkaaminen 10
navigointi 10
näyttäminen 10
poistaminen 10
tallentaminen 10
tallentaminen reitiksi 10
tyhjentäminen 10
jännite 11

K

kaikuanturi 3, 4
kaikuanturin tyyppi 11
kartat 7. *Katso* kartat
quickdraw 7
kello 11
hälytys 11
kieli 11
käyttäjätiedot, poistaminen 12
köliaasetus 11

L

laite
painikkeet 1
rekisteröinti 13
laitteen rekisteröiminen 13
langattomat laitteet, yhdistäminen
langattomaan laitteeseen 2
luotain 3, 4
a-scope 6
Garmin ClearVü 3
herkkyys 5
häiriö 6
hälytykset 12
näkymät 3–5
pintakohina 6
pohjaan lukitus 5
reittipiste 5
SideVü 3
syvyysasteikko 5
syvyysviiva 5
taajuudet 4, 5
tunnistin 4
ulkoasu 6

vedenalaiset kohteet 6
värikaavio 6
zoomaa 4, 5

M

matkasuunnittelu. *Katso* reitit
merkitse sijainti 8
mies yli laidan 9
mittayksiköt 12
määränpäät, valitseminen 8

N

navigoinnin liitekartta 6
navigointi 8
navigointihälytykset 11
näyttö, kirkkaus 2
näyttöasetukset 11

O

ohjelmisto, päivittäminen 3

P

painikkeet 1
virta 1
panorointi 1
poistaminen
käyttäjätiedot 12
quickdraw 7
päivittäminen, ohjelmisto 3
pällekkäiset numerot 6, 7

Q

quickdraw 7, 8
asetukset 7, 8
poistaminen 7
quickdraw-asetukset 8

R

reitit 8, 9
jakaminen 12
luettelon näyttäminen 9
luominen 8, 9
muokkaaminen 9
navigointi 8, 9
navigointi reitin mukaan 9
poistaminen 10
Reitti 8
reittipisteet 7, 8, 13
jakaminen 12
luettelon näyttäminen 9
luominen 8, 9
luotain 5
mies yli laidan 9
muokkaaminen 9
poistaminen 9

S

saapumishälytys 11
satelliittisignaalit, etsiminen 1
SideVü 3
Siirry 8
SOS 9
suuntapoikkeamahälytys 11
syvyyden varjostus 8

T

tapahtumaloki 11
taustavalo 2
tehdasasetukset 11, 12
tiedot
hallinta 12
tyhjentäminen 12
tietojen jakaminen 12
tietokentät 6, 7
tuotteen rekisteröiminen 13
turvakorkeus 12
turvasyvyys 12

V

vesi, lämpötilapoikkeama 11
vianmääritys 13
väritila 2

W

Wi-Fi 2

Y

yhdistelmät 1, 2
mukauttaminen 2

Z

zoomaa 1
luotain 5

Ä

älykkäät ilmoitukset 2

