

# SIMRAD®



Skannaa tästä ja tallenna kopio

FI

## NSS® 4 PIKAOPAS

Tässä asiakirjassa kuvataan Simrad NSS® 4 -monitoiminäytön (MFD) perustoiminnot.

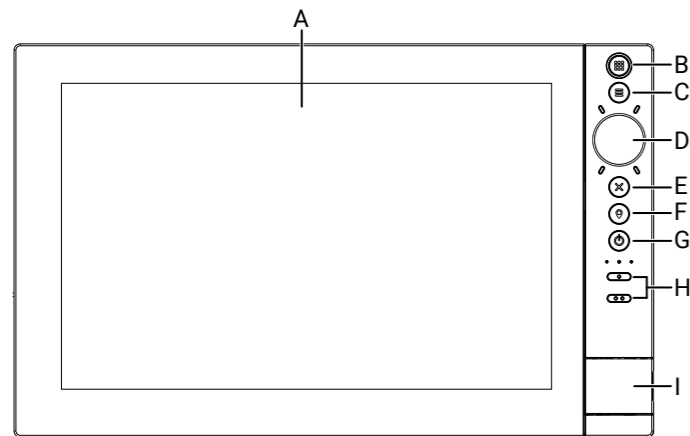
Saat käyttöösi tämän asiakirjan ja muiden sovellusoppaiden uusimmat versiot lataamalla Simrad-mobiilisovelluksen, lukemalla QR-koodin® ja muodostamalla yhteyden NSS®-laitteeseen. Voit myös käydä osoitteessa [www.simrad-yachting.com/downloads/nss-4](http://www.simrad-yachting.com/downloads/nss-4).

→ **Huomautus:** Lue laitteen mukana toimitettu asennusopas ennen laitteen käynnistämistä.

### PERUSTOIMINTOJEN SÄÄTIMET

Laitteen virta kytketään painamalla virtapainiketta (G) pitkään. Äänimerkki ilmaisee, että laite käynnistyy.

Laite sammutetaan pitämällä virtapainiketta painettuna tai valitsemalla pikavalikosta kohta **Sammuta**.



- |                   |                               |
|-------------------|-------------------------------|
| A Kosketusnäyttö  | F Reittipiste                 |
| B Koti            | G Virta                       |
| C Sovellusvalikko | H Mukautettavat painikkeet    |
| D Vierityspyörä   | • 1 x 10 tuuman yksikkö       |
| E Poistu          | • 2 x 12 ja 16 tuuman yksikkö |
|                   | I Muistikortin luukku         |

#### Virranhallinta

NSS-laitetta voi käyttää muiden laitteiden virranhallintaan. NSS-laitteen virtaa voi hallita ulkoisella kytkimellä tai muilla laitteilla. Asennusoppaassa on lisätietoja käytettävissä olevista virranhallintavaihtoehdoista.

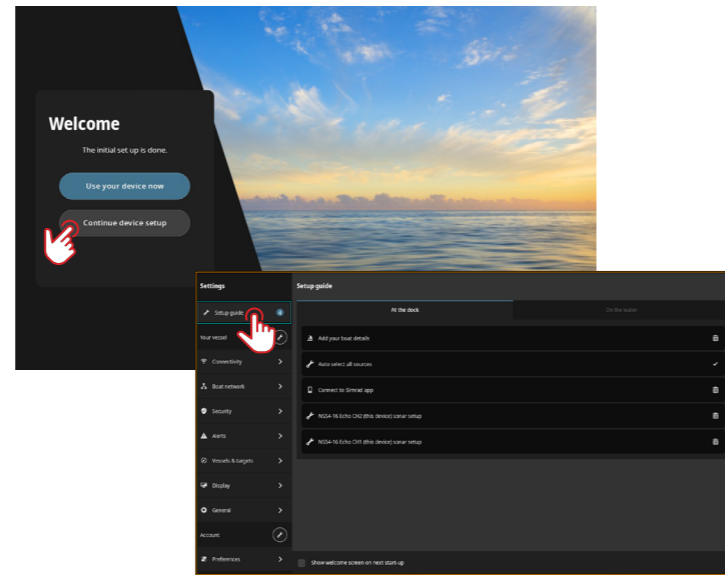
→ **Huomautus:** Jos monitoiminäyttöäsi hallitaan ulkoisen virtalähteen kautta, sitä ei voi sammuttaa laitteen omalla virtapainikkeella. Virtapainikkeen painaminen pitkään asettaa laitteen valmiustilaan. Laite herää valmiustilasta, kun painiketta painetaan uudelleen.

### ENSIMMÄINEN KÄYNNISTYS

Kun laite käynnistetään ensimmäistä kertaa tai tehdasasetusten palauttamisen jälkeen, laitteeseen on määritettävä kieli, maa, aikavyöhyke ja veneen verkko. Noudata näytön ohjeita.

### ASENNUSOPAS

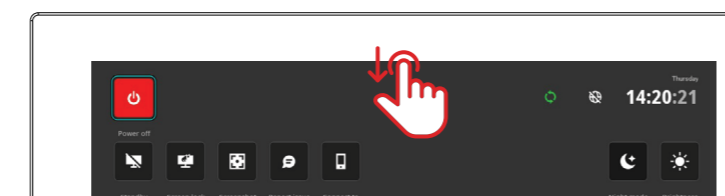
Valitse **Tervetuloa**-näytöstä **Jatka laitteen määrittystä**, jotta voit viimeistellä laitteen asetukset. Voit määrittää laitteen myös valitsemalla aloitusnäytöstä Asetukset-kuvakkeen ja sitten kohdan **Asennusopas**.



→ **Huomautus:** Monitoiminäytön asetukset on tärkeää määrittää tarkkaa navigointia ja turvallista merenkulkua varten.

### PIKAVALIKKO

Pikavalikosta pääsee nopeasti käsiksi järjestelmän perusasetuksiin ja -ominaisuuksiin. Avaa pikavalikko painamalla virtapainiketta kerran tai pyyhkäisemällä alaspäin näytön yläreunasta.



→ **Huomautus:** voit sulkea pikavalikon pyyhkäisemällä ylöspäin tai napauttamalla näyttöä mistä kohden vain.

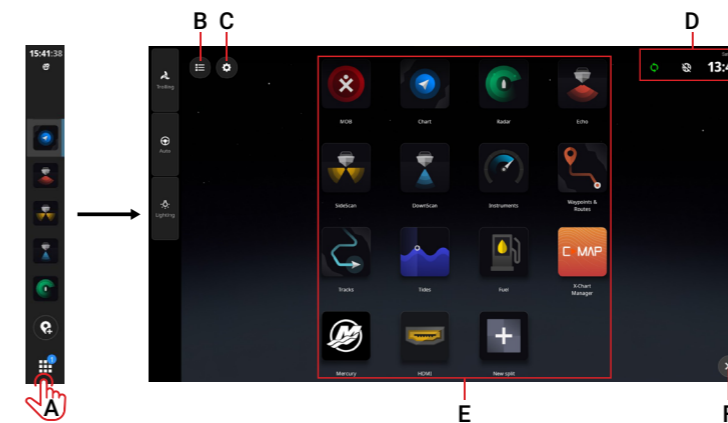
### SOVELLUKSET

Sovellus on ohjelma tietyn ominaisuuden tai toiminnon käyttämistä varten. Joidenkin sovellusten saatavuus vaihtelee näyttöyksikön koon ja järjestelmään kytkettyjen laitteiden mukaan.

Sovelluskohtaiset käyttöoppaat ovat saatavilla Simrad-sovelluksessa, jonka voit ladata mobiililaitteeseesi ja kytkeä näyttöyksikkösi. Oppaat ovat myös saatavilla osoitteessa [www.simrad-yachting.com/downloads/nss-4](http://www.simrad-yachting.com/downloads/nss-4).

### ALOITUSNÄYTTÖ

Avaa aktiveittipalkki valitsemalla ja valitse se uudelleen, jotta pääset aloitusnäyttöön. Aloitusnäytöstä pääsee käsiksi kaikkiin sovelluksiin, asetuksiin ja hälytysviesteihin.



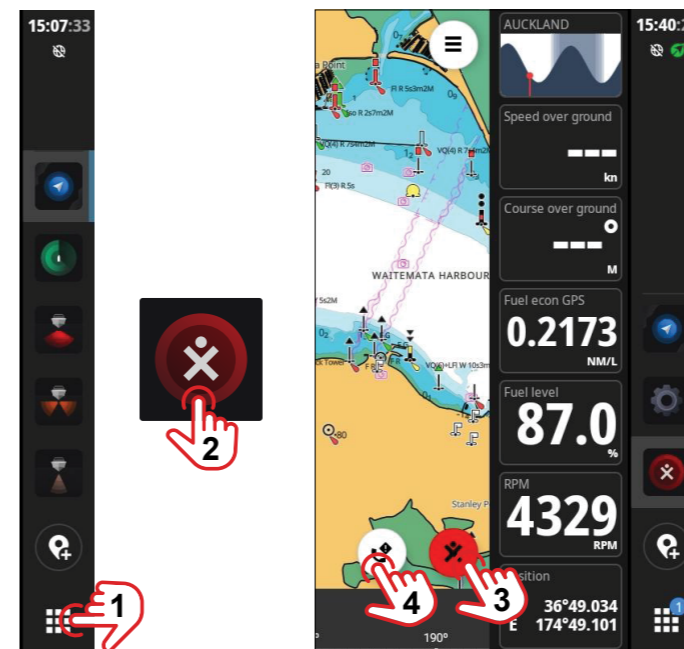
- A Aloitusnäyttö – näyttää aloitusnäytön.  
B Hälytysluettelo – näyttää viimeisimmät ja aiemmat järjestelmähälytykset.  
C Asetukset – näyttää MFD-asetukset.  
D Tilapalkki – näyttää nykyisen päivän ja kellonajan sekä pilvisyyskronoinnin, navigoinnin ja internetyhteyden tilan.  
E Sovellukset – näyttää kaikkien järjestelmäsovellusten ja mukautettujen sovellusten ruudukkoasettelun.  
F Sulje – sulkee aloitusnäytön ja palaa viimeksi käytettyyn sovellukseen.

→ **Huomautus:** Sulje-painike ei ole käytössä, jos aktiivisia sovelluksia ei ole.

### HÄTÄTILANNE JA MIES YLI LAIDAN (MOB)

Person overboard (MOB, mies yli laidan) -sovellus on hätätilanteita varten. Voit avata sovelluksen valitsemalla aloitusnäytöstä MOB-kuvakkeen 2.

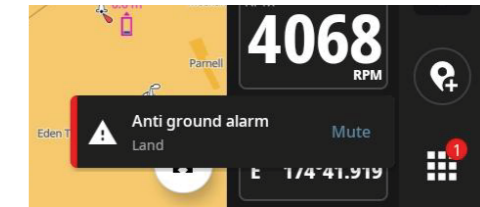
Voit luoda MOB-reittipisteen aluksesi sijaintiin valitsemalla Yli laidan -merkin (3). Valitse sitten puheluapupainike (4). Reagoi hätätilanteeseen noudattamalla ohjeita.



→ **Huomautus:** voit poistaa MOB-reittipisteen Reittipisteet ja reitit-sovelluksessa.

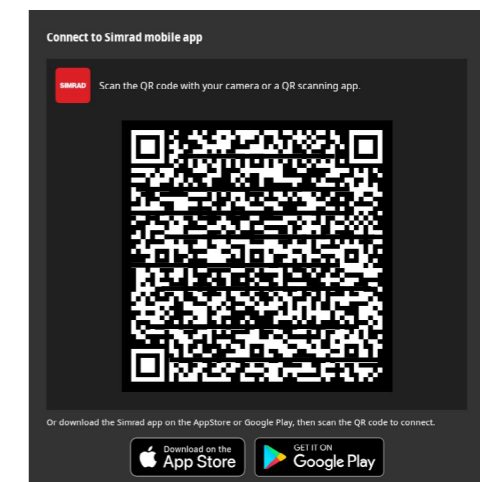
### HÄLYTYKSET

Yksikkö tarkkailee jatkuvasti yhdistettyjä antureita ja laitteita hälytysten, järjestelmävikojen ja ympäristön muutosten varalta. Hälytyksille voi määrittää sääntöjä kohdassa **Asetukset > Hälytykset**.



### MOBIILISOVELLUKSEEN YHDISTÄMINEN

Voit yhdistää yksikköön mobiililaitteen (puhelin tai tabletti) valitsemalla pikavalikosta kohdan **Yhdistä Simrad-sovellukseen**. Lataa Simrad-mobiilisovellus App Storesta® tai Google Playsta® ja skannaa QR®-koodi.



Kun yhteys on muodostettu, mobiilisovelluksella voi

- tarkastella sovellusoppaita ja ladata niitä mobiililaitteeseen
- rekisteröidä näyttöyksikön
- tilata Premium-karttoja
- luoda omia reittipisteitä, reittejä ja jälkiä
- tutustua kiinnostaviin paikkoihin (POI)
- seurata vesiliikennettä ja säätä
- lukea uusimpia vinkkejä
- ladata ja ottaa käyttöön näyttöyksikön ohjelmistopäivityksiä.

→ **Huomautus:** Useimmat edellä mainitut ominaisuudet edellyttävät internetyhteyttä.

Asiakirjan versio: 001

© 2024 Navico Group. Kaikki oikeudet pidätetään. Navico Group on Brunswick Corporationin divisioona.  
\*Reg. U.S. Pat. & Tm. Off.-ja ™ -common law-tavaramerkki. Tarkista Navico Groupin ja muiden toimijoiden maailmanlaajuiset tavaramerkki- ja akkreditoinnit osoitteesta [www.navico.com/intellectual-property](http://www.navico.com/intellectual-property).