

50°45'3.186"N

**B&G**

**ZEUS<sup>®</sup> S**

**KARTTA-SOVELLUSOPAS**

**SUOMI**



[www.bandg.com](http://www.bandg.com)

## Tekijänoikeudet

© 2023 Navico Group. Kaikki oikeudet pidätetään. Navico Group on Brunswick Corporationin divisioona.

## Tavaramerkit

®Reg. U.S. Pat. & Tm. Off- ja ™ –common law–tavaramerkit. Tarkista Navico Groupin ja muiden toimijoiden maailmanlaajuiset tavaramerkkioikeudet ja akkreditoinnit osoitteesta [www.navico.com/intellectual-property](http://www.navico.com/intellectual-property).

- Navico® on Navico Groupin tavaramerkki.
- B&G® on Navico Groupin tavaramerkki.
- Zeus® on Navico Groupin tavaramerkki.
- SD® ja microSD® ovat SD-3C, LLC:n tavaramerkkejä.

## Takuu

Tuotteen takuu toimitetaan erillisenä asiakirjana.

## Turvallisuus, vastuuvapauslauseke ja vaatimustenmukaisuus

Tuotteen turvallisuutta, vastuuvapautta ja vaatimustenmukaisuutta koskevat lausunnot toimitetaan erillisenä asiakirjana.

## Internetin käyttö

Jotkin tämän tuotteen ominaisuudet käyttävät Internet-yhteyttä tietojen lataamiseen. Internetin käyttö mobiiliyhteydellä tai megatavujen määrän mukaan maksettavalla yhteydellä voi edellyttää suuria datamääriä. Palveluntarjoaja saattaa periä maksun tiedonsiirrosta. Jos et ole varma asiasta, varmista hinnat ja rajoitukset palveluntarjoajalta. Tietoja maksuista ja latausrajoituksista saat palveluntarjoajaltasi.

## Lisätietoja

Asiakirjan versio: 001

Tämä asiakirja on valmisteltu ohjelmistoversiolla 1.4.X.

Tässä oppaassa esitellyt ja kuvatut ominaisuudet voivat poiketa yksiköstäsi, sillä ohjelmistoa kehitetään jatkuvasti.

Asiakirjan viimeisin versio tuetuilla kielillä ja muu aiheeseen liittyvä materiaali löytyy osoitteesta

**[www.bandg.com/downloads/zeus-s](http://www.bandg.com/downloads/zeus-s)**.

# SISÄLLYS

---

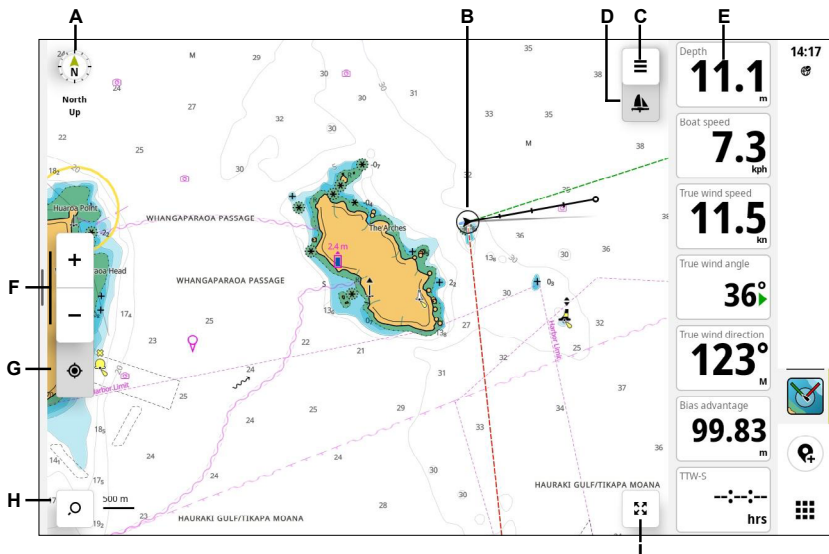
4	<b>Yleiskuvaus</b>	35	<b>Haku</b>
4	<b>Karttanäyttö</b>	36	<b>Etäisyyksien mittaaminen</b>
5	<b>karttatiedot</b>	37	<b>Kartta-asetukset</b>
5	<b>Karttalähteen valinta</b>	37	Etunäyttö
6	<b>Aluksen tunnistaminen</b>	37	Live Data kerrokset
6	<b>Kartan panorointi</b>	38	Syvyyskäyrät (Bathymetry)
7	<b>Kartan zoomaus</b>	38	Kerrokset
7	<b>Aluksen sijainnin näyttäminen</b>	38	Käyttäjän sisältö
8	<b>Kartan suunta</b>	38	Kartta merkinnät
11	<b>Sijaintitiedot</b>	39	Kartan tiedot
12	<b>Navigointi sijaintiin</b>	39	Karttalähde
13	<b>Reittipisteet</b>	40	<b>Automaattinen tunnistusjärjestelmä (AIS)</b>
13	Reittipisteen lisääminen	40	AIS-kohdesymbolit
14	Reittipisteen tiedot		
15	Navigointi reittipisteeseen		
15	Reittipisteen muokkaaminen		
16	Reittipisteiden ryhmittäminen		
17	<b>Cruise-tila</b>		
17	Reitin luominen		
18	Reitin etapin autoreititys		
19	Reitin muokkaaminen		
20	Reittipisteen poistaminen tai nimeäminen uudelleen		
21	Reitin navigointi		
22	Navigoinnin lopettaminen		
23	<b>Race-tila</b>		
24	Race-kilpailunäyttö		
25	Race-kilpailupaneeli		
26	Luo kilpailureitti reittipisteiden kautta		
27	Kilpailureitin luominen olemassa olevan reitin kautta		
29	Kilpailureitin uudelleenjärjestäminen		
30	Lähtöviiva		
33	Kilpa-ajastin		
34	Tiedot-välilehti / Lopeta kilpailu		

# YLEISKUVAUS

**Kartta** -sovellus näyttää merikarttoja, joiden avulla voit luoda, muokata tai poistaa reittipisteitä ja reittejä, tutkia kohdepisteitä ja näyttää AIS-kohteita. Voit myös viedä kartan reittipiste- ja reittitietoja microSD®-kortille. Valittavissa on kaksi purjehdustilaa: **Cruise** ja **Race**

# KARTTANÄYTTÖ

Jotta voit käyttää kaikkia **Kartta**-sovelluksen ominaisuuksia, tarvitset kelvollisen GPS-sijainnin ja microSD®-kortin karttalähteenä.



- A Kartan suunnan ilmaisin
- B Aluksesi
- C Kartta-asetukset-painike
- D Purjehdustilan osoitin (Cruise/Race)
- E Mittaripalkki
- F Zoomauspainikkeet
- G Keskitä kartta alukseen
- H Hakupainike
- I Koko näytön painike

Mittaripalkki (E) näkyy kartan oikealla puolella. Tämä vaakapalkki näyttää järjestelmään liitettyjen anturien tietoja. Katso lisätietoja **Mittarit**-sovellusoppaasta.

## → Huomautuksia:

- Voit piilottaa mittaripalkin ja viimeisimpien sovellusten paneelin valitsemalla koko näytön painikkeen.
- Kun näyttö on ollut käyttämättömänä 30 sekuntia, se siirtyy selkeään tilaan ja haku-, kartta- ja koko näytön painikkeet piilotetaan. Näytät ne uudelleen napauttamalla näyttöä.



# KARTTATIEDOT

Näyttökäytössä on esiasennettu maailmankartta, joka on tallennettu sisäiseen muistiin. Siinä on peruskartta, jossa on epätarkat asteikot, eikä se sovellu turvalliseen navigointiin.

**VAROITUS:** Turvallista navigointia varten laitteeseen on asetettava microSD®-kortti, jossa on yksityiskohtaiset kartat.

**VAROITUS:** Karttatiedot ja -reitit on tarkoitettu ainoastaan navigoinnin avuksi helpottamaan hyväksytyjen merikarttojen ja perinteisten navigointimenetelmien käyttöä. Ne eivät korvaa ihmistä navigoinnissa, eikä niitä tule pitää ainoana tai ensisijaisena navigointikeinona. Tarkista aina viralliset julkaisut ja käytä tilannetietoisuutta navigoinnin aikana vaarojen välttämiseksi.

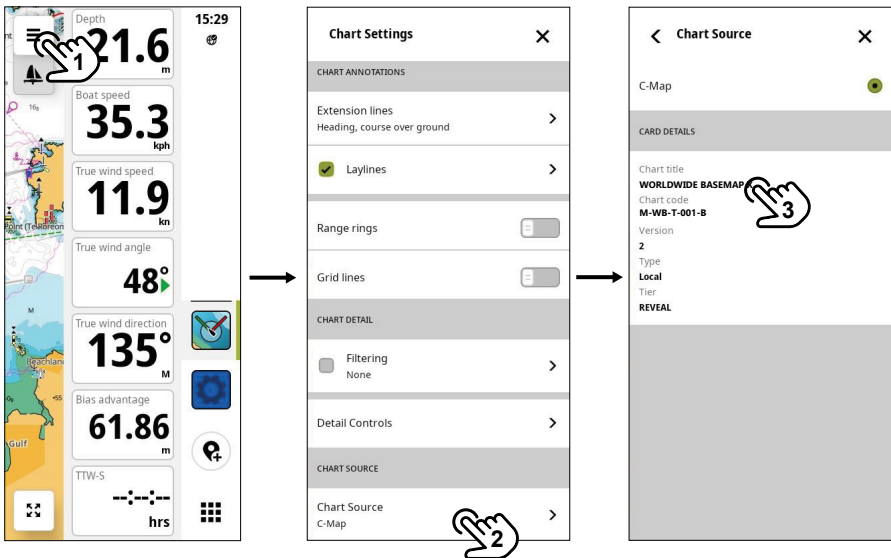
Jos olet ostanut laitteen ilman oman alueesi karttakorttia, voit ostaa karttakortin osoitteesta <https://xstore.c-map.com>. Aseta karttakortti microSD®-kortinlukijaan (saatavana joissakin malleissa) ja valitse se karttalähteeksi. Voit myös pyytää lisätietoja jälleenmyyjältä.

Jos olet ostanut laitteen, jossa on oman alueesi karttakortti, laite käyttää sitä oletusarvoisesti karttalähteenä.

Lisätietoja tuetuista kartoista on B&G-sivustossa.

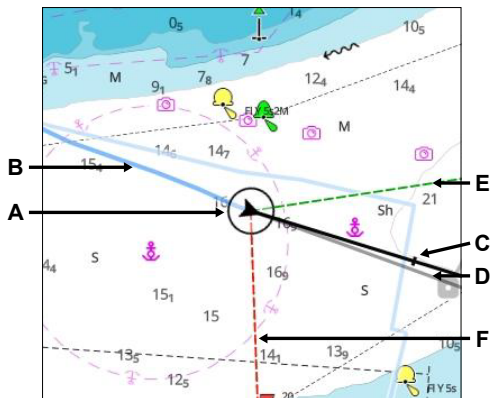
# KARTTALÄHTEEN VALINTA

Valitse Kartan asetukset -painike ja valitse sitten karttalähde kohdassa **Kartan asetukset (1) > Kartan lähde (2)**. Voit tarkastella kartan kattavuusaluetta valitsemalla **Kortin tiedot (3)** -osasta luettelokohteen.



# ALUKSEN TUNNISTAMINEN

Alus näkyy kartassa, kun järjestelmällä on kelvollinen GPS-sijainti.

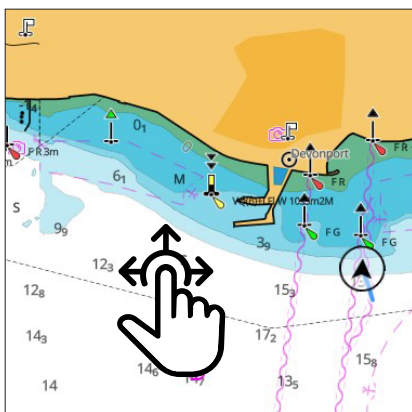


- A Aluksen nykyinen sijainti
- B Seuranta (historiallinen sijainti)
- C Ennustettu kurssiviiva (suunta maan suhteen GPS-sijainnista)
- D Ennustettu suuntaviiva (kompassitiedoista)
- E Styyrpuurin leikkari
- F Paapuurin leikkari

→ **Huomautus:** Voit näyttää suuntaviivat valitsemalla kartta-asetuksissa *Kartan merkinnät > Suuntaviivat*

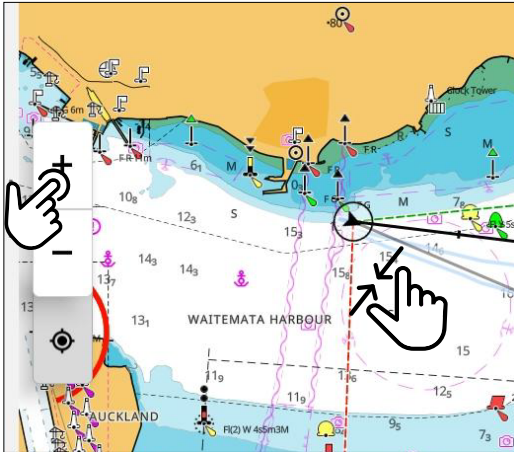
# KARTAN PANOROINTI

Voit panoroida karttaa valitsemalla ja vetämällä sormea näytössä mihin tahansa suuntaan.



# KARTAN ZOOMAUS

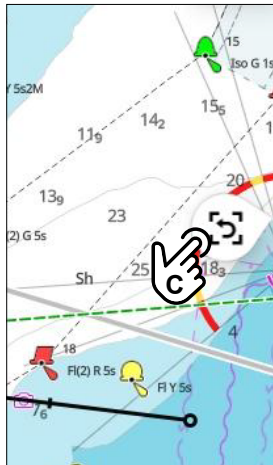
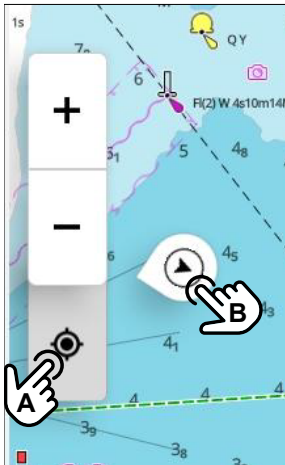
Voit lähentää tai loitontaa zoomauspainikkeilla tai nipistämällä karttaa.



# ALUKSEN SIJAINNIN NÄYTTÄMINEN

Jos panoroit karttaa siten, että alus ei enää näy näytön keskellä, voit keskittää kartan uudelleen nykyiseen sijaintiin valitsemalla keskityspainikkeen (A).

Jos panoroit karttaa siten, että alus ei näy kartassa, voit keskittää kartan uudelleen nykyiseen sijaintiin valitsemalla sijaintipainikkeen (B). Kun valitset aluksen sijaintipainikkeen (B), näyttöön tulee aiemman sijainnin painike (C), jolla voit palata edelliseen karttanäkymään.



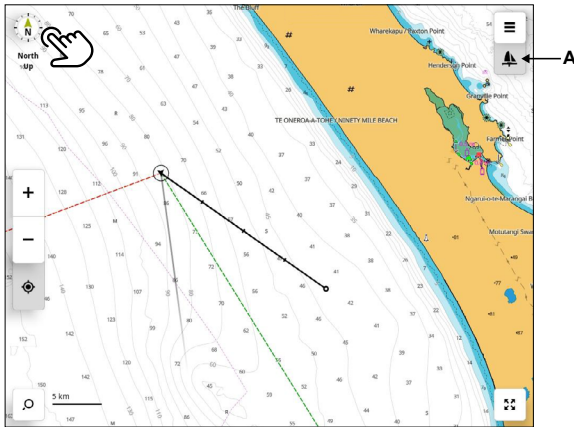
# KARTAN SUUNTA

Kartan suunnan ilmaisim osoittaa aina kohti todellista pohjoissuuntaa. Voit vaihdella kartan eri suuntien välillä valitsemalla kartan suunnan ilmaisimen toistuvasti. Käytettävissä olevat suunnat vaihtelevat purjehdustilan mukaan (A)

→ **Huomautus:** Kartan suunnan ilmaisim ei ole käytössä, jos alus ei ole näytön keskellä tai se ei ole näytössä. Ota se käyttöön valitsemalla Keskitä alus -painike.

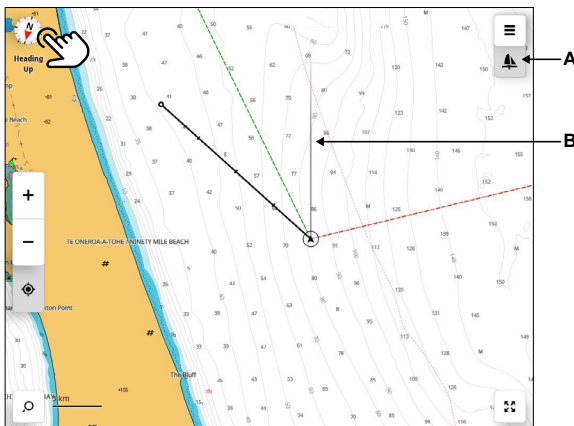
## Pohjoinen ylös

Näyttää kartan niin, että pohjoinen on ylhäällä.



## Suunta ylös

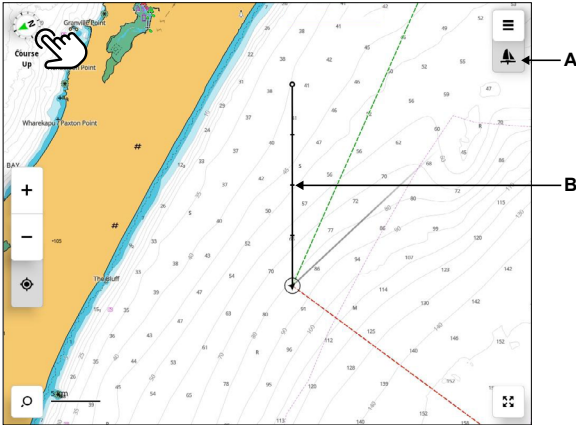
Näyttää kartan niin, että aluksen suunta (B) on kohti näytön yläreunaa. Tässä näkymässä tarvitaan kulkusuunnan lähde. Jos ohjaussuunta ei ole käytettävissä, järjestelmä käyttää GPS:n mukaista suuntaa maan suhteen (COG).





## Kurssi ylös

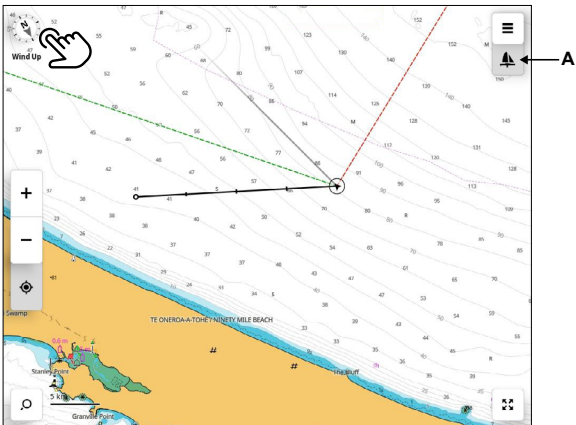
Näyttää kartan niin, että aluksen suunta maan suhteen (B) on kohti näytön yläreunaa. Tässä näkymässä tarvitaan GPS-lähde.



## Päästä ylös

Näyttää kartan siten, että todellinen tuulen suunta on näytön yläreunassa. Tähän näkymään tarvitaan tuuli- ja suunta-antureita.

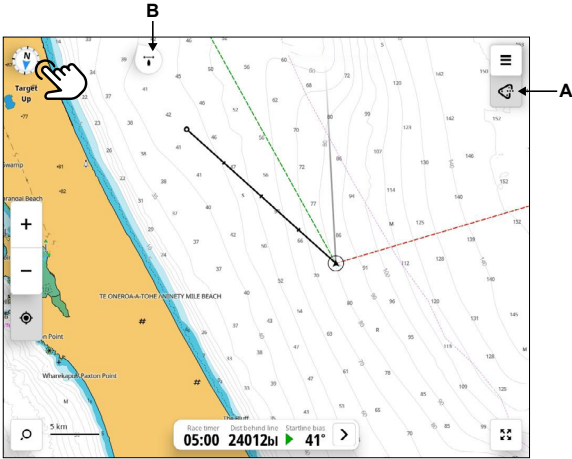
➔ **Huomautus:** Kartan suunta muuttuu automaattisesti tuulen suunnan mukaan. Säätönopeus voi vaihdella tuulianturin vaimennusasetusten mukaan.



## Kohde ylös

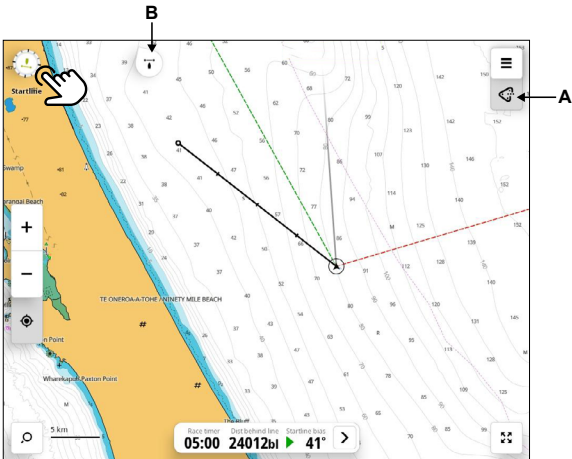
Suuntaa kartan siten, että kohdereittipiste on näytön yläreunassa Race-tilassa (A), ennen kuin kilpa-ajastin saavuttaa nollan, lähtöviiva näkyy näytön keskellä. Lähdön jälkeen se palaa näyttämään reittipisteen näytön yläreunassa.

Osoitin B näyttää kilpailun tavoitelähtöviivan, kun lähtöviiva ei näy näytössä.



## Lähtöviiva

Race-tilassa (A) kartta on kohtisuorassa lähtöviivaan nähden. Osoitin B näyttää kilpailun tavoitelähtöviivan, kun lähtöviiva ei näy näytössä.



# SIJAINITIEDOT

Kun valitset reittipisteen, reitin tai minkä tahansa sijainnin kartassa, valinnan perustiedot tulevat näkyviin.

Voit tarkastella yksityiskohtaisia tietoja valitsemalla sijainnin kartassa (1) ja voit tarvittaessa siirtää ponnahtusikkunaa (2). Valitse ponnahtusvalikko (3) ja valitse sitten **Katso lähistöä** (4) laajennetusta ponnahtusikkunasta. Voit myös valita minkä tahansa sijainnin ja pitää sitä painettuna kartassa.

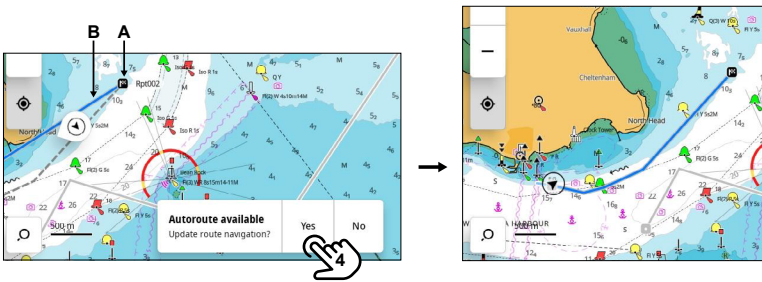
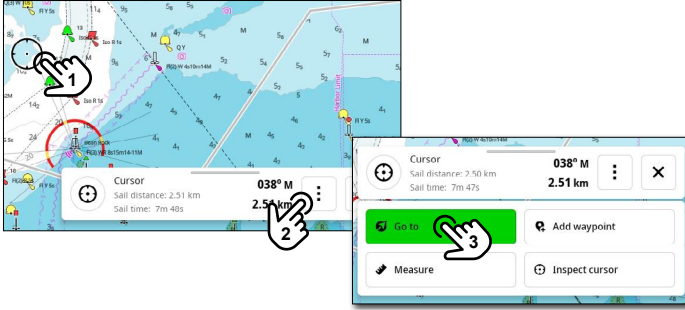


→ **Huomautus:** Jos tarkastat kartan sijainnissa, pienoistarkastaja näyttää myös purjehdusajan ja etäisyyden kursorin osoittamaan paikkaan.



# NAVIGOINTI SIAINTIIN

Voit navigoida sijaintiin valitsemalla sijainnin kartasta (1) ja karttavalikon (2) ja valitsemalla sitten **Mene** (3) laajennetusta ponnahdusikkunasta. Lippukuvake (A) näyttää valitun sijainnin ja sininen viiva (B) osoittaa navigointireitin. Jos autoreititys on käytettävissä, voit valita sen valitsemalla **Kyllä** (4). Navigointireitti tulee näkyviin.



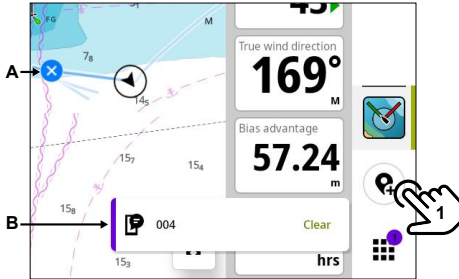
# REITTIPISTEET

Reittipiste on viitepiste tai merkki, jota voidaan käyttää sijainnissa ja navigoinnissa. Voit esimerkiksi tallentaa suosikkikalastuspaikkasi reittipisteeseen.

## Reittipisteen lisääminen

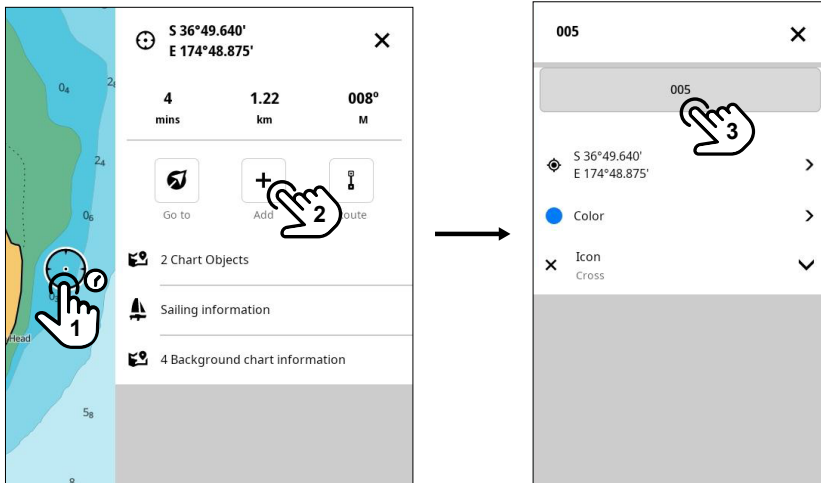
Reittipisteen voi lisätä kolmella tavalla.

Lisää reittipiste nykyiseen aluksen sijaintiin valitsemalla Lisää reittipiste -painike (1) viimeisimpien sovellusten paneelista.



- A Reittipisteen merkki
- B Reittipisteen luonnin vahvistus nimellä

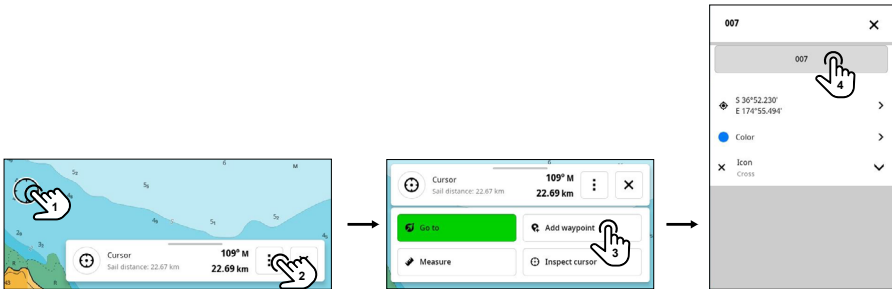
Voit myös avata kursorin asetuspaneelin painamalla pitkään kartan sijaintia. Lisää reittipiste kursorin kohtaan valitsemalla Lisää (2).



→ **Huomautus:** Reittipisteelle annetaan automaattisesti nimi. Nimeä reittipiste uudelleen valitsemalla reittipisteen nimi (3) Muokkaa reittipistettä -paneelissa.



Lopuksi voit lisätä reittipisteen valitsemalla sijainnin kartassa ja valitsemalla sitten **Lisää reittipiste** (3) laajennetusta ponnahdusikkunasta



→ **Huomautus:** Reittipisteelle annetaan automaattisesti nimi. Nimeä reittipiste uudelleen valitsemalla reittipisteen nimi (4) reittipisteen muokauspaneelissa

## Reittipisteen tiedot

Valitse kartalta olemassa oleva reittipiste (1) ja valitse sitten laajennetusta ponnahdusikkunasta **Näytä reittipisteen tiedot** (3)



Reittipisteen tiedot -paneelissa voit suorittaa seuraavat toiminnot:

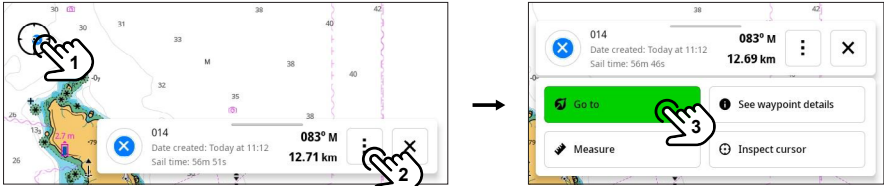
- Voit aloittaa navigoinnin reittipisteeseen valitsemalla **Mene** (Go to)
- Valitsemalla **Muokkaa** (Edit) voit mukauttaa reittipisteen nimeä, GPS-sijaintia, merkin väriä ja merkin kuvaketta.
- Voit tarkastella reittipisteiden asetuksia valitsemalla reittipisteen ja asetuspainikkeen (4):
  - **Suunnittele reitti** (Plan route) – lisää tämä reittipiste reitin varrelle.
  - **Lisää huomautus** (Add note) – lisää mukautettu huomautus.
  - **Vie** (Export) – tallenna reittipiste microSD®-kortille.
  - **Poista** (Delete) – poista reittipiste.



## Navigointi reittipisteeseen

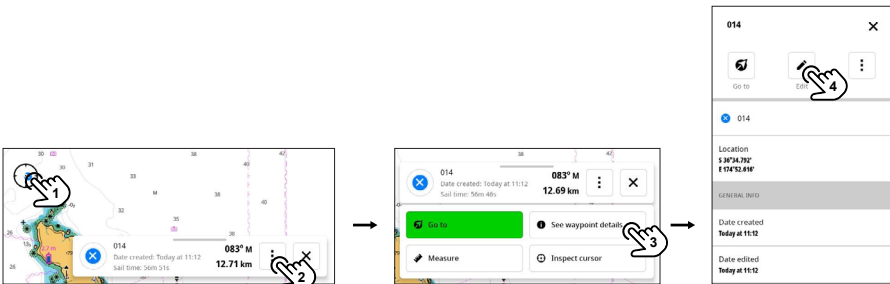
Voit navigoida reittipisteeseen valitsemalla sen kartassa, napauttamalla ponnahduspaneelia ja valitsemalla **Mene** (3).

Kartassa näkyy sininen navigointiviiva aluksesta reittipisteeseen. Jos autoreititys on käytettävissä, voit käyttää sitä valitsemalla **Kyllä** (4).



## Reittipisteen muokkaaminen

Voit muuttaa reittipisteen nimeä, sijaintia, merkin väriä ja kuvaketta valitsemalla reittipisteen tietopaneelissa **Muokkaa** (4).

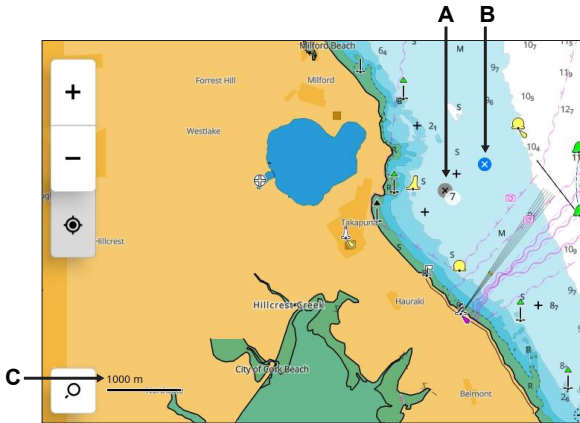


→ **Huomautus:** Jos muokkaat reittipisteen väriä tai kuvaketyyliä, samoja asetuksia käytetään, kun uusi reittipiste luodaan.



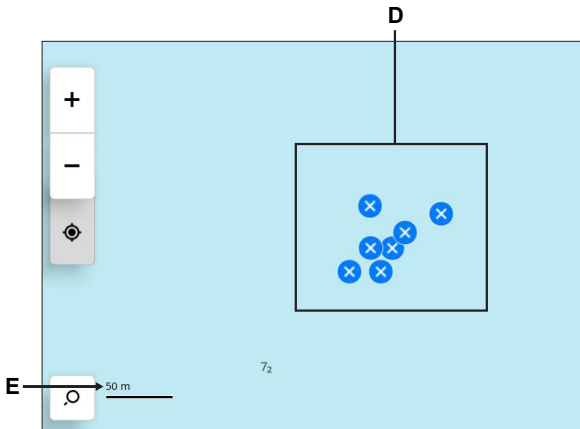
# Reittipisteiden ryhmittäminen

Suuremmilla zoomaustasoilla toisiaan lähellä olevat reittipisteet tiivistetään ja ryhmitetään yhdeksi pisteeksi, ja reittipisteiden määrä näytetään sen vieressä. Tämä selkeyttää karttanäkymää.



- A Ryhmitetyt reittipisteet ja reittipisteiden määrä
- B Yksi reittipiste
- C Korkeus (zoomaustaso)

Voit purkaa reittipisteiden ryhmityksen normaaliksi näkymäksi lähentämällä karttaa.



- D Ryhmittämättömät reittipisteet
- E Korkeus (zoomaustaso)





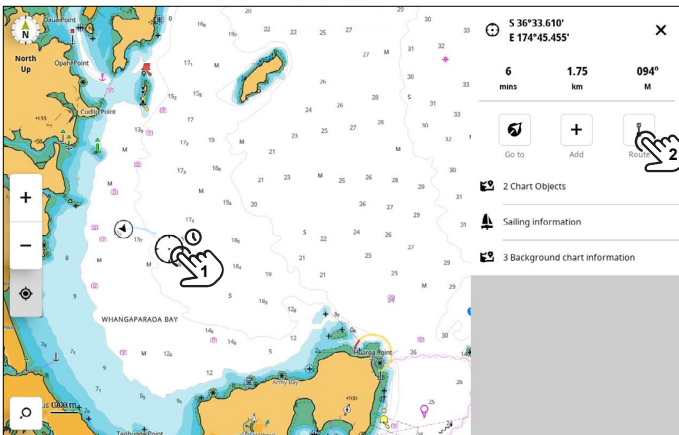
# CRUISE-TILA

Voit **Cruise**-tilassa lisätä nopeasti reitin kiinnostavaan paikkaan karttasovelluksella. Reitin navigoimiseen voi käyttää automaattiohjausta tai manuaalista navigointia

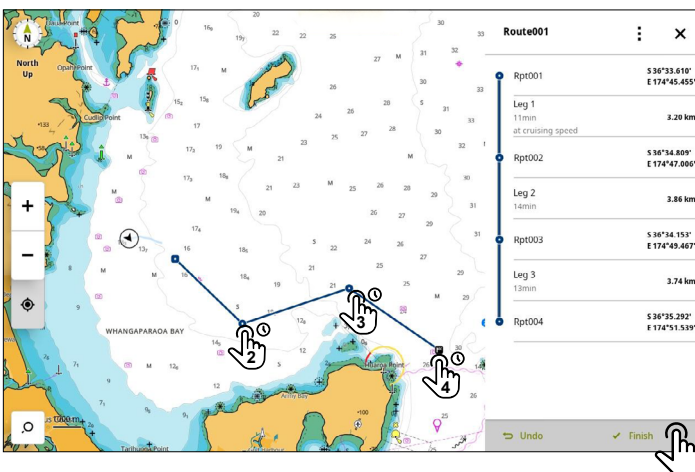
**VAROITUS:** Reitin on tarkoitettu vain yleiseen suunnitteluun, ja niitä on käytettävä yhdessä tavanomaisten navigointikäytäntöjen ja tilannetietoisuuden kanssa. Ne eivät korvaa ihmistä navigoinnissa, eikä niitä tule pitää ainoana navigointikeinona.

## Reitin luominen

Voit aloittaa reitin luomisen painamalla pitkään kartan sijaintia – tämä on ensimmäinen reittipiste. Valitse kursorin asetuspaneelissa **Reitti (2)**.



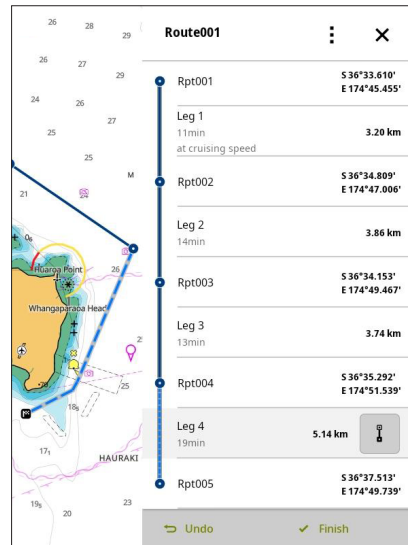
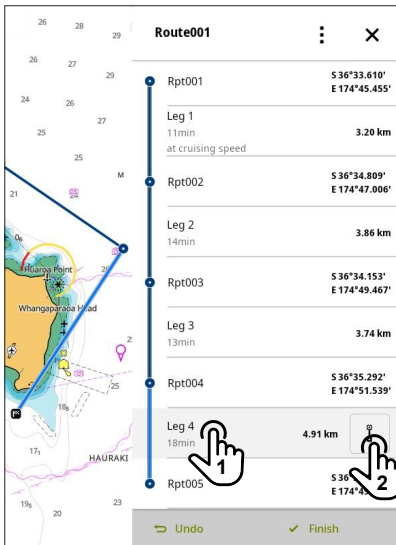
Luo reitti painamalla pitkään eri kartalla olevia sijainteja. Kun reitti on valmis, valitse **Valmis** (Finish).



## Reitin etapin autoreiitys

Voit luoda autoreiityksiä reitin jokaiselle etapille. Järjestelmä ottaa huomioon aluksen mitat, asetukset ja karttatiedot etapin autoreiityksen määrittämiseksi.

**VAROITUS:** Olet vastuussa järjestelmän ehdottaman etapin turvallisuudesta. Karttatiedoissa voi olla virheitä tai puutteita (syvyys, esteet, muut alukset, vuorovesi, vällyskorkeus jne.) tai virheitä voi olla aluksen asetuksissa, nopeudessa tai painolastissa. Tarkista aina ehdotetut reitit virallisten julkaisujen perusteella ja tarkkaile ympäristöä vaarojen välttämiseksi.



Jos haluat autoreiittää etapin, valitse etappi (1) ja sitten Autoreiitys-painike (2).

Järjestelmä ehdottaa etapille uutta reittiä, joka näkyy pisteiviivana. Voit palata alkuperäiselle reitille valitsemalla autoreiityspainikkeen (2).

Tämän jälkeen voit valita muita etappeja yksi kerrallaan sekä autoreiityspainikkeen.

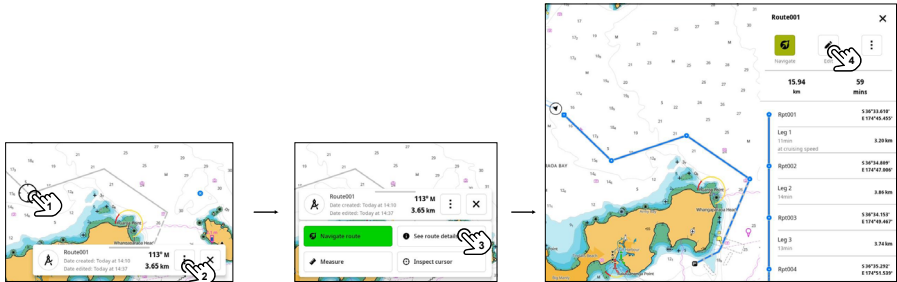
Tallenna reitti valitsemalla **Valmis** (Finish).



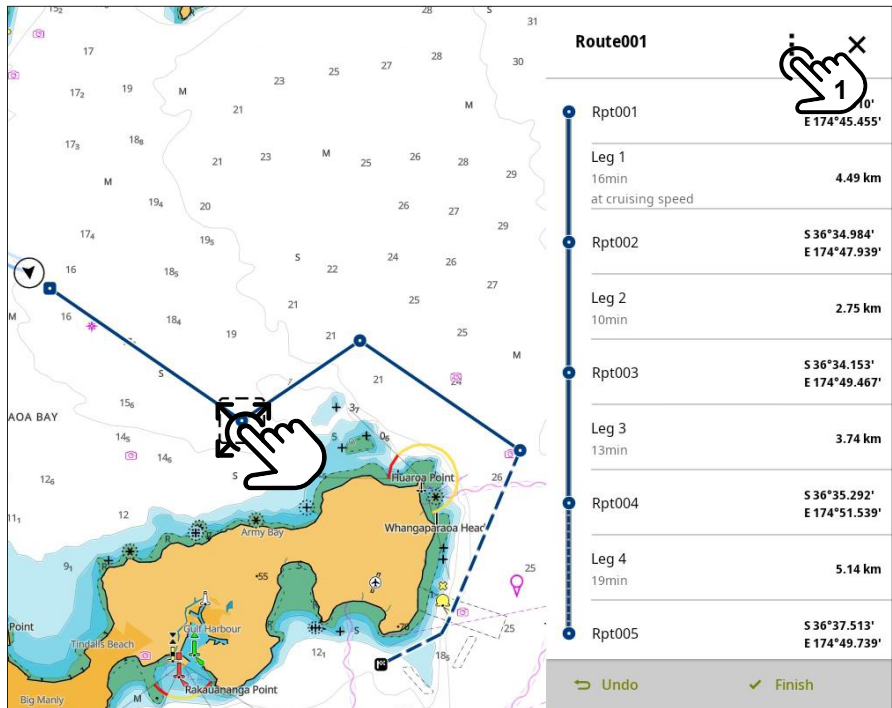
# Reitin muokkaaminen

Tallennetut reitit näkyvät harmaana viivana, jolla on reittipisteitä, ja valittu reitti (muokattava) näkyy sinisenä.

Voit muokata reittiä valitsemalla sijainnin harmaalta viivalta (1). Valitse laajennetussa ponnahdusikkunassa reitti, valitse **Katso reitin yksityiskohdat** (3) ja valitse sitten reittiasetusten paneelissa **Muokkaa** (4).



Voit siirtää reittipistettä valitsemalla sen ja vetämällä sitä näytössä. Tallenna muutokset valitsemalla **Valmis** (Finish).

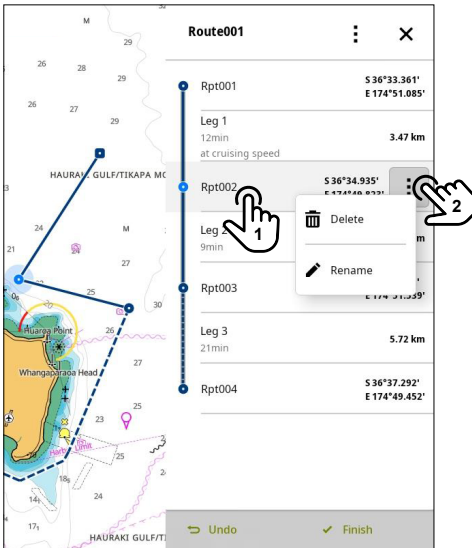


→ **Huomautus:** Vie reitti microSD®-kortille valitsemalla reitin valikkopainike (1).

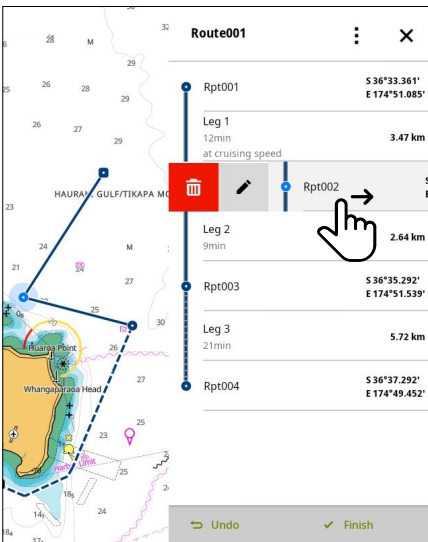


## Reittipisteen poistaminen tai nimeäminen uudelleen

Voit poistaa reittipisteen tai nimetä sen uudelleen kahdella tavalla. Valitse reittipiste, valitse reittipisteen asetuspainike (2) ja valitse sitten **Poista** (Delete) tai **Nimeä uudelleen** (Rename).



Vaihtoehtoisesti voit pyyhkäistä haluamaasi reittipistettä oikealle ja valita sitten Poista- tai Nimeä uudelleen -painikkeen.



## Reitin navigointi

Voit navigoida reitillä valitsemalla sijainnin harmaalta reittiviivalta. Valittu reitti, jolla navigoidaan, näkyy sinisenä. Valitse laajennetussa ponnahdusikkunassa reitti ja valitse sitten **Navigoi reitti** (3).



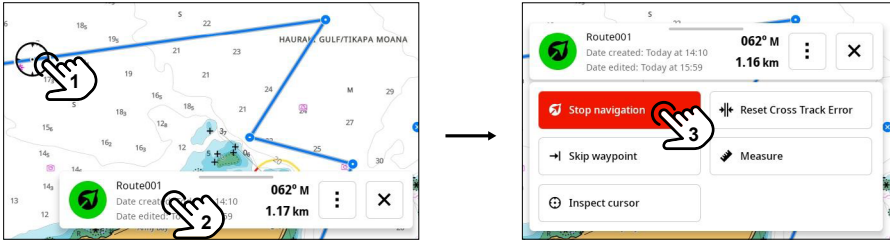
Reitin vaiheistus-paneelissa (Route staging) voit

- tarkastella reitin kestoa ja etäisyyttä
- esikatsella kulkusuuntaa
- valita aloituspisteen **Valittu aloituspiste**-valikosta (Selected start point)
- Aloita reitin navigoiminen valitsemalla **Aloita navigointi** (4).



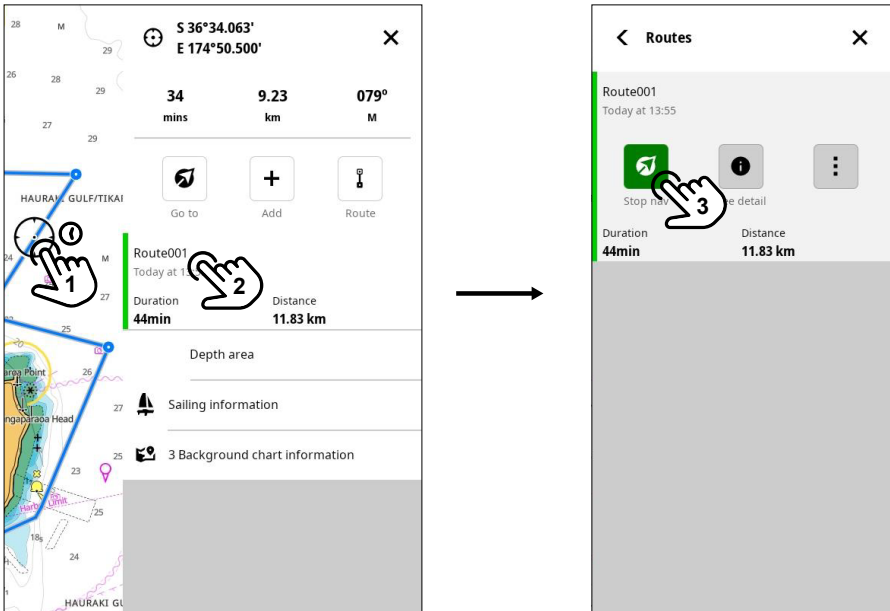
# Navigoinnin lopettaminen

Jos haluat lopettaa navigoinnin aktiivisella reitillä tai reittipisteessä, valitse jokin sinisen navigointiviivan kohta.



Valitse ponnahdusikkunassa reitti (2) ja valitse sitten laajennetussa ponnahdusikkunassa **Lopeta navigointi** (3).

Vaihtoehtoisesti voit näyttää kursorin tiedot navigoitaessa reittipisteeseen tai sijaintiin pitämällä (1) painettuna missä tahansa sinisellä navigointiviivalla.



Valitse reitin nimi (2) tietopaneelistä ja valitse navigointiasetusten paneelista **Lopeta navigointi** (3).



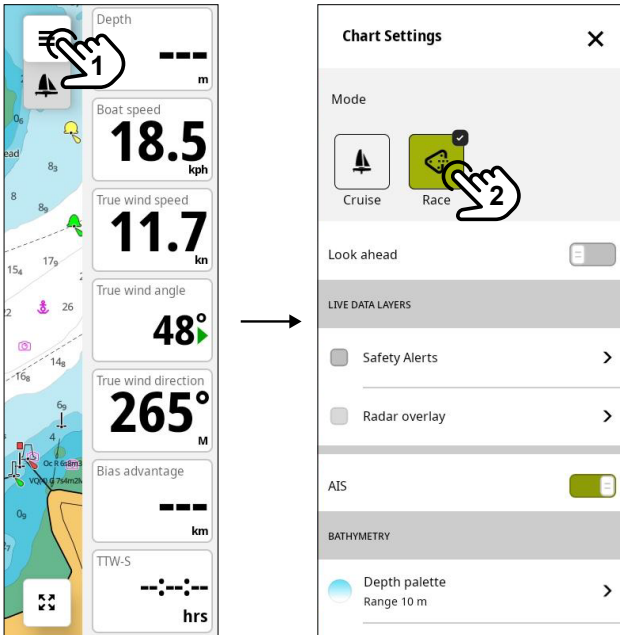
# RACE-TILA

Race-tilassa voit käyttää kilpailupaneelia ja:

- luoda kilpailureitin
- näyttää ja hallita kilpa-ajastinta
- luoda kilpailun lähtöviivan ja hallita sitä
- näyttää kilpailun lähtöviivan tiedot
- näyttää taktista tietoa tämänhetkisestä tai seuraavasta etapista.

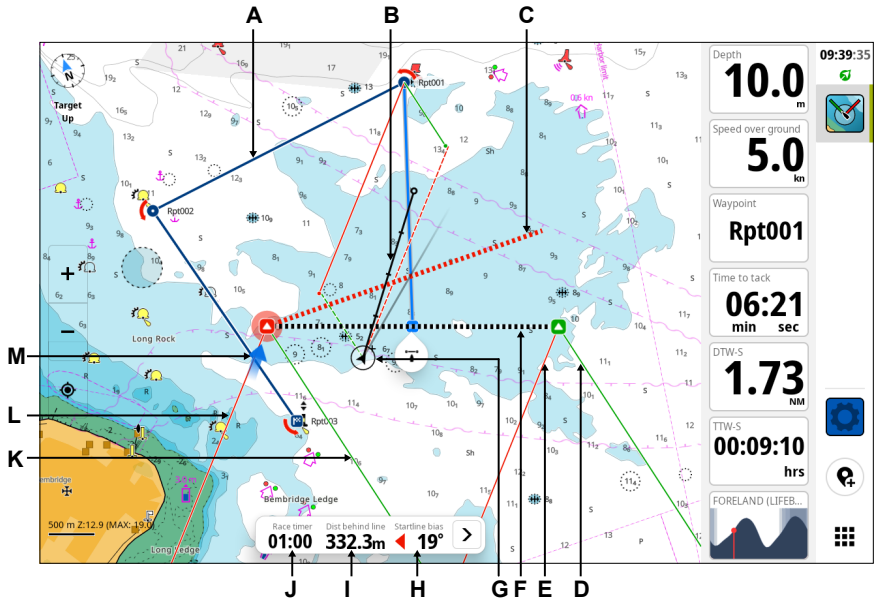
**VAROITUS:** Reitit on tarkoitettu vain yleiseen suunnitteluun, ja niitä on käytettävä yhdessä tavanomaisten navigointikäytäntöjen ja tilannetietoisuuden kanssa. Ne eivät korvaa ihmistä navigoinnissa, eikä niitä tule pitää ainoana navigointikeinona.

Valitse karttavalikkopainike (1) ja valitse sitten Race-tilapainike (2)



# Race-kilpailunäyttö

Kun osallistut kilpailuun kilpailutilassa, seuraavat tiedot näkyvät näytössä:



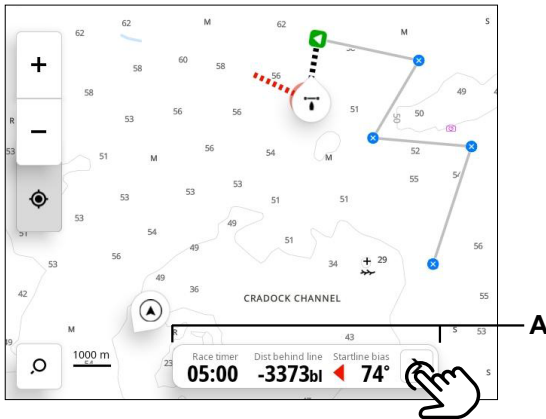
- A Kilpareitti
- B Suuntaviiva
- C Neliömallinen tuulinja – piirretty poikkeaman sisältävän lähtöviivan päätepisteestä kohtisuoraan todelliseen tuulen suuntaan päin. Eli punainen kehä paapuuriin päähän ja vihreä kehä styypuuriin päähän
- D Styypuuriinpuoleinen halssin leikkari lähtöviivan styypuuriinpuoleiseen päätepisteeseen
- E Paapuuriinpuoleinen halssin leikkari lähtöviivan styypuuriinpuoleiseen päätepisteeseen
- F Kilpailun lähtöviiva
- G Vene (piirretty mittakaavaan)
- H Lähtöviivan poikkeaman kulma
- I Etäisyys (kohtisuora) viivan takana
- J Kilpa-ajastin
- K Styypuuriinpuoleinen halssin leikkari lähtöviivan paapuuriinpuoleiseen päätepisteeseen
- L Paapuuriinpuoleinen halssin leikkari lähtöviivan paapuuriinpuoleiseen päätepisteeseen
- M Vuorovesi nuoli (suhteessa lähtöviivaan)





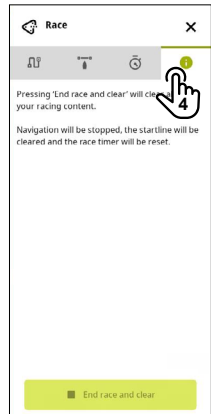
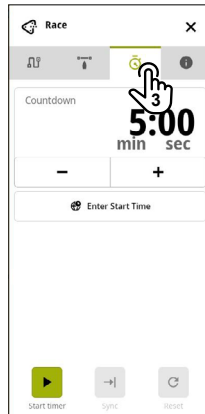
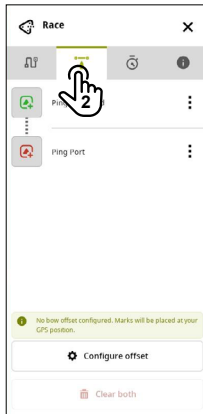
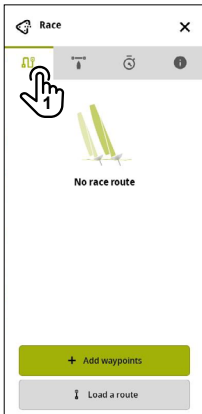
# Race-kilpailupaneeli

Kilpailutilassa kilpailun tietopaketti (A) on aina näkyvässä, ja siinä näkyy **Race timer**, **Etäisyys linjan takana** (lähtöviiva, Distance behind line) ja **Lähtöviiva bias** (Startline bias).

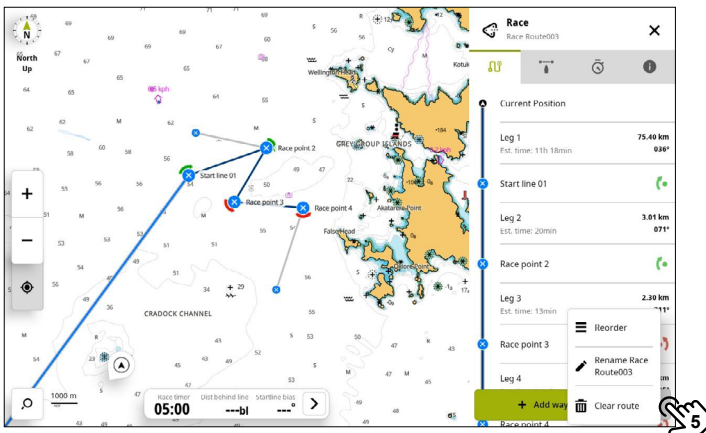
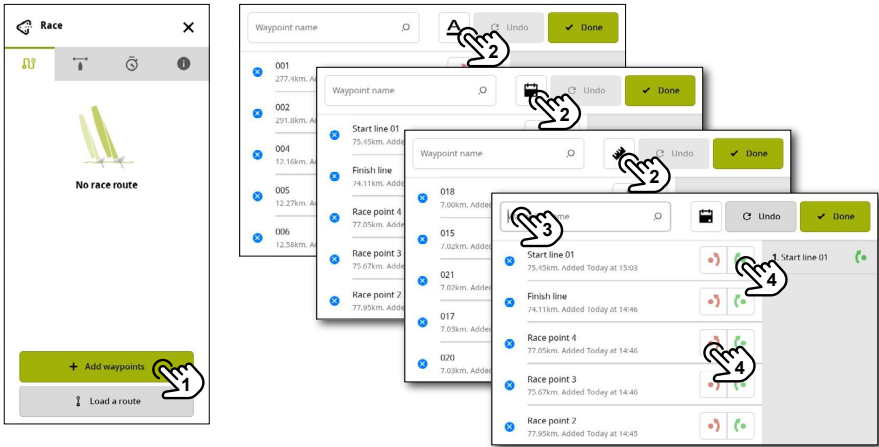


Tuo kilpailupaneeli näkyviin valitsemalla kilpailun tietopaketti (A). Kilpailupaneelissa on neljä välilehteä:

- 1 Kilpareitti
- 2 Lähtöviiva
- 3 Kilpa-ajastin
- 4 Tiedot-välilehti / Lopeta kilpailu



## Luo kilpailureitti reittipisteiden kautta



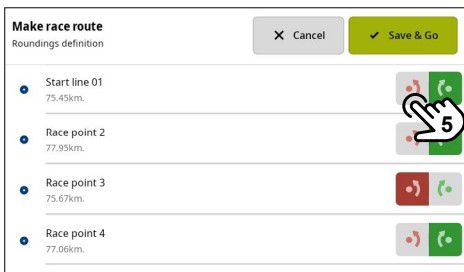
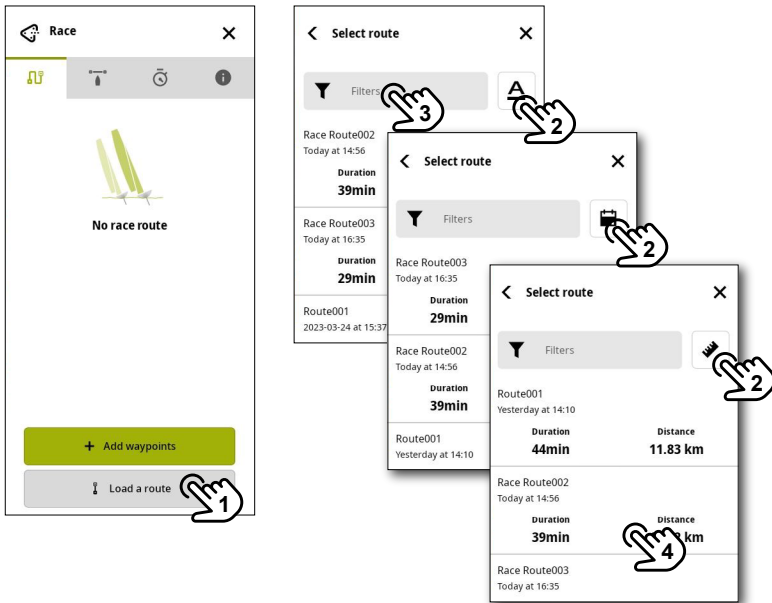
- A Valitsemalla **Lisää reittipisteitä** (1) voit valita reittipisteitä olemassa olevien reittipisteiden luettelosta
- B Voit lajittelupainikkeen (2) valitsemalla tarkastella reittipisteitä:
- Nousevassa järjestyksessä aakkosten mukaan
  - Nousevassa järjestyksessä luontipäivämäärän ja -ajan mukaan (uusien ylhäällä)
  - Nousevassa järjestyksessä etäisyyden mukaan aluksen nykyisestä sijainnista
- C Voit myös kirjoittaa reittipisteen nimen, jos tiedät sen (3).
- D Valitse paapurin tai styyrpuurin pyöristyspainike reittipisteen vieressä (4) ja lisää se oikealla olevaan luetteloon. Valitse **Kumoa** (Undo), jos haluat poistaa reittipisteen luettelosta, ja valitse **Tehty** (Done), kun olet valmis.
- E Kaikki valitut reittipisteet näytetään. Voit lisätä reittipisteitä valitsemalla **Lisää reittipisteitä** (Add waypoints) tai valita Valikko-painikkeen (5) ja järjestää reittipisteitä uudelleen, nimitä kilpailun uudelleen tai tyhjentää kilpailureitin.

→ **Huomautus:** Reitin tyhjennystoimintaa ei voi kumota.



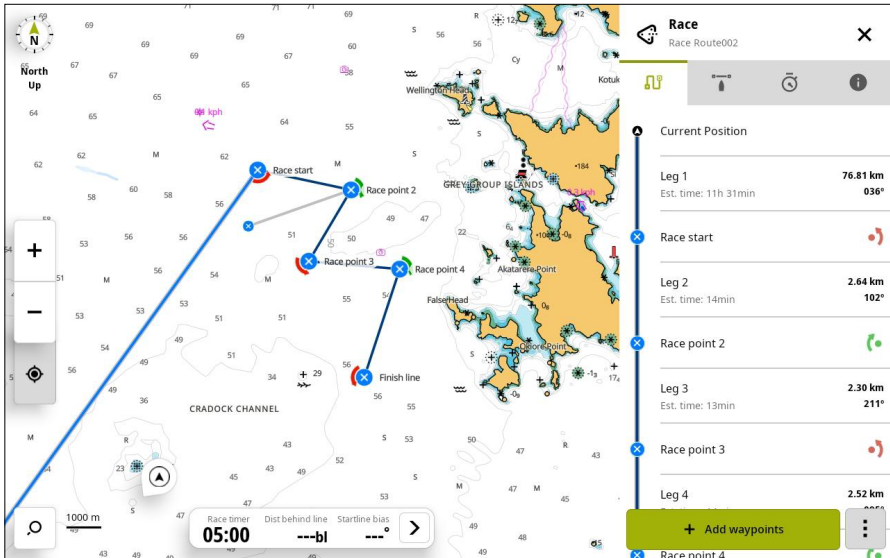
# Kilpailureitin luominen olemassa olevan reitin kautta

Jos reitti on tallennettu laitteeseen, voit lisätä sen kilpailureitintä.



- Valitse **Lataa reitti** (1) ja valitse reitti olemassa olevasta luettelosta.
- Voit lajitteilupainikkeen (2) valitsemalla tarkastella reittejä:
  - Nousevassa järjestyksessä aakkosten mukaan
  - Nousevassa järjestyksessä luontipäivämäärän ja -ajan mukaan (uusin ylhäällä)
  - Nousevassa järjestyksessä etäisyyden mukaan aluksen nykyisestä sijainnista
- Voit myös kirjoittaa reitin nimen, jos tiedät sen (3).
- Valitse haluamasi reitti (4) ja valitse sitten **Tee kilpailureitti** –valintaikkunassa (Make race route) kunkin reittipisteen paapuurin- tai styyrpuurinpuoleinen pyörästys (5). Valitse **Tallenna ja mene** (Save & Go), kun olet valmis.





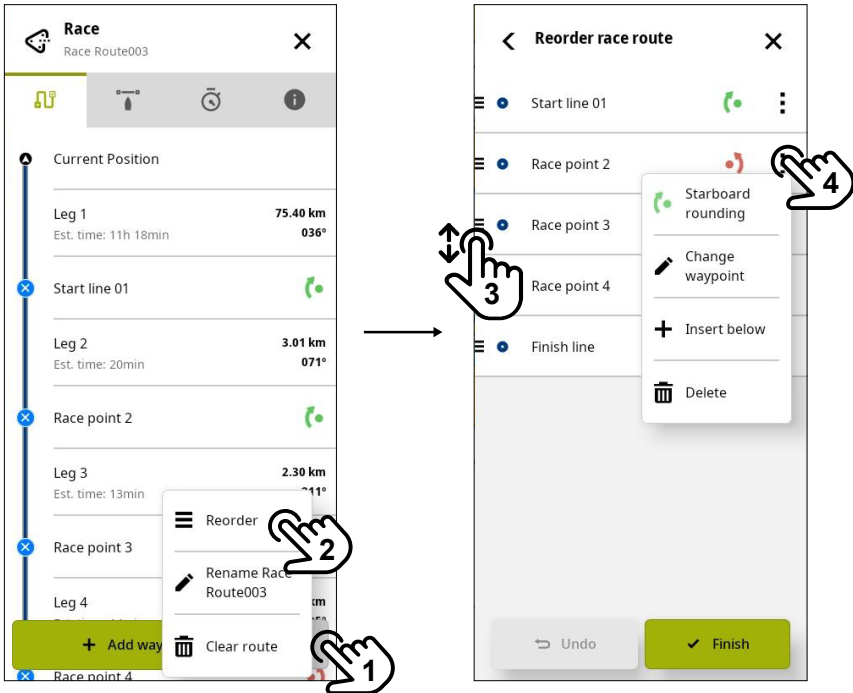
E Kaikki valitut reittipisteet näytetään. Voit lisätä reittipisteitä valitsemalla **Lisää reittipisteitä** (Add waypoints) tai valita Valikko-painikkeen ja järjestää reittipisteitä uudelleen, nimitä kilpailun uudelleen tai tyhjentää reitin.

→ **Huomautus:** Voit myös napauttaa reittiä kartassa, tarkistaa sen ja ladata sen kilpailupaneeliin valitsemalla **Race**

→ **Huomautus:** Reitin tyhjennystoimintaa ei voi kumota.



## Kilpailureitin uudelleenjärjestäminen



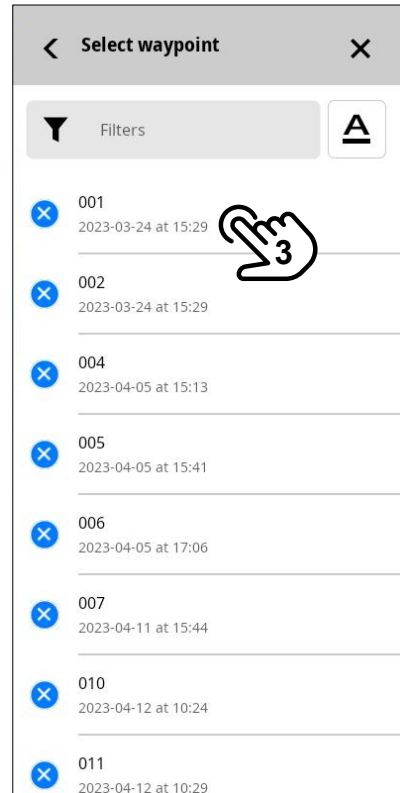
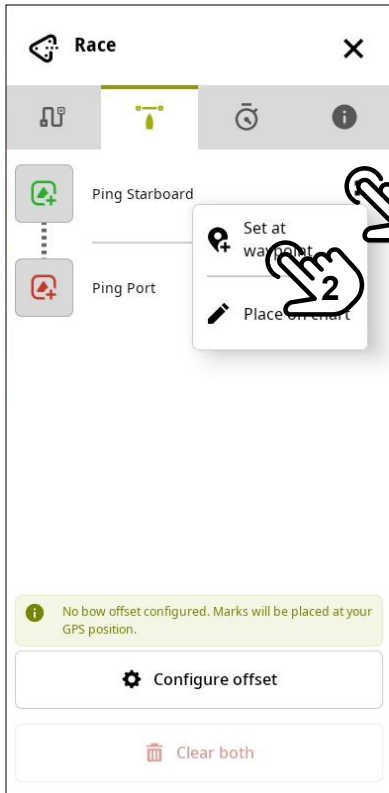
- A Valitse kilpailureitin valikkopainike (1) ja valitse sitten **Järjestä uudelleen** (2).
- B Valitse etappi ja vedä sitä ylös tai alas (3).
- C Valitse reittiasetusvalikko (4), jos haluat:
- vaihtaa paapuurin pyöristämisestä tyyrpuurin pyöristämiseen tai päinvastoin.
  - vaihtaa reittipistettä (reittipisteen valintaikkuna avautuu).
  - lisätä uuden reittipisteen valitun reittipisteen alapuolelle (reittipisteen valintaikkuna avautuu).
  - poistaa reittipisteen.
- D Valitse **Kumoa** (Undo), jos haluat kumota tekemäsi muutoksen ja poistaa reittipisteen.
- E Kun olet valmis, valitse **Valmis** (Finish).
- **Huomautus:** Reittipisteen poistaminen kilpailupaneelissa poistaa sen ainoastaan kilpailureitiltä.





## Lähtöviivan päätepisteiden määrittäminen reittipisteisiin

Lähtöviivan voi määrittää myös käyttämällä aiemmin luodun luettelon reittipisteitä. Valitse lähtöviivavälilehdessä valikkopainike (1) kohdan **Ping styrpuuri** (Ping Starboard) tai **Ping paapuuri** (Ping Port) viersedä.

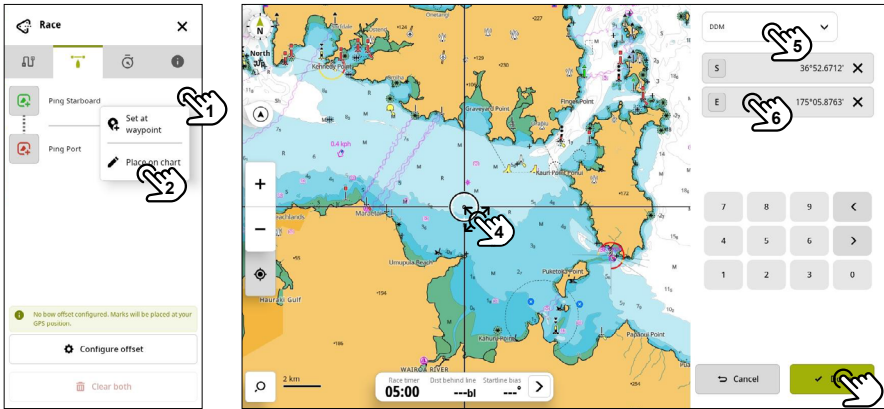


- Valitse **Aseta reittipisteeseen** (2) ja valitse sitten reittipiste luettelosta (3). Tässä voit suodattaa ja lajitella reittipisteitä tarpeen mukaan.
  - Valitse **Tyhjennä molemmat** (Clear both), jos haluat tyhjentää lähtöviivan merkit.
- **Huomautus:** Merkkien tyhjennystoimintoa ei voi kumota.



## Päätepisteiden määrittäminen koordinaatteihin

Lopuksi voit määrittää lähtöviivan valitsemalla paikan kartassa tai syöttämällä koordinaatit



- Valitse lähtöviivavälilehdessä valikkopainike (1) kohdan **Ping styyrpuuri** (Ping Starboard) tai **Ping paapuuri** (Ping Port) vieressä
  - Valitse **Sijoita kartalle** (2) ja valitse sitten sijainti kartassa koskettamalla ja vetämällä (4).
  - Voit valita käytettävän GPS-koordinaattijärjestelmän (5) ja antaa sitten GPS-koordinaatit numeronäppäimistöllä (6).
  - Kun olet valmis, valitse **Tehty** (Done).
  - Valitse **Tyhjennä molemmat** (Clear both), jos haluat tyhjentää lähtöviivan merkit.
- **Huomautus:** Merkkien tyhjennystoimintoa ei voi kumota.

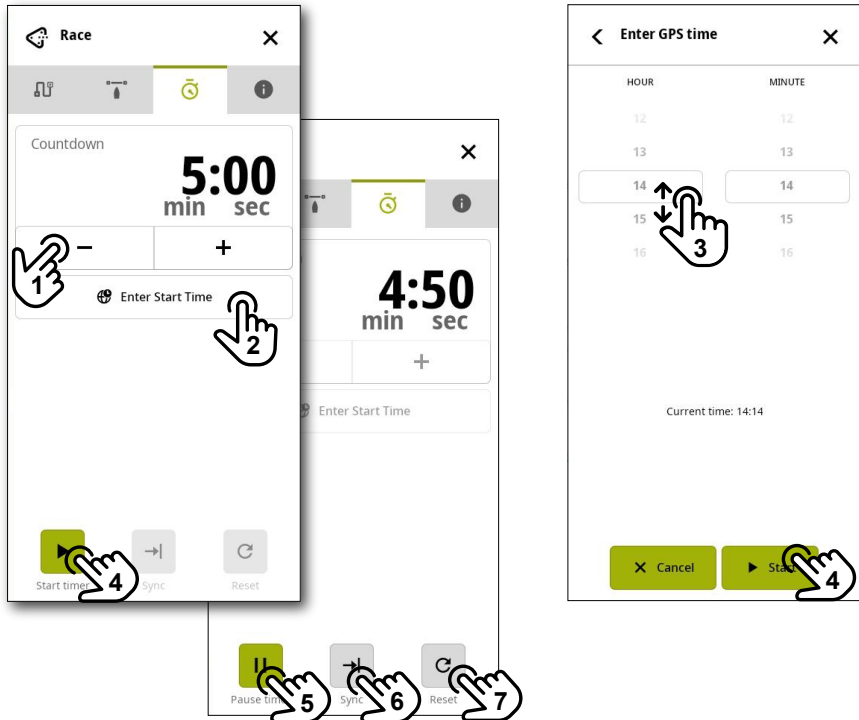




## Kilpa-ajastin

Kilpa-ajastin voidaan asettaa laskemaan nollaan tietystä ajasta. Tämä on erinomainen keino kilpailun lähtöhetken laskemiseen. Sitä voidaan käyttää myös mittaamaan kulunutta aikaa laskemalla ylöspäin. Voit käynnistää ja pysäyttää ajastimen, nollata ja synkronoida sen sekä määrittää aloitusarvon.

Kilpa-ajastimen välilehdessä voit määrittää kilpailun aloitusajalle laskurijastimen.



- A Voit säätää laskurijastinta yhden minuutin tarkkuudella käyttämällä painikkeita -/+ (1).
  - B Voit myös antaa kilpailun tietyn aloitusajan. Valitse **Anna aloitusaika** (2) ja valitse **Anna GPS-aika** -paneelissa (Enter GPS time) haluamasi aika vierittämällä (3) tunti-/minuuttipyörää.
  - C Valitse **Käynnistä** (4), kun olet valmis.
- **Huomautus:** Kun kilpa-ajastimen aika on 0:00, matka lähtöviivaan näkyy 10 sekunnin ajan. Jos olet lähtöviivan takana, se näkyy vihreänä. Jos olet sen päällä, se näkyy punaisena. Näin voit arvioida, onko aloitus hyvä.

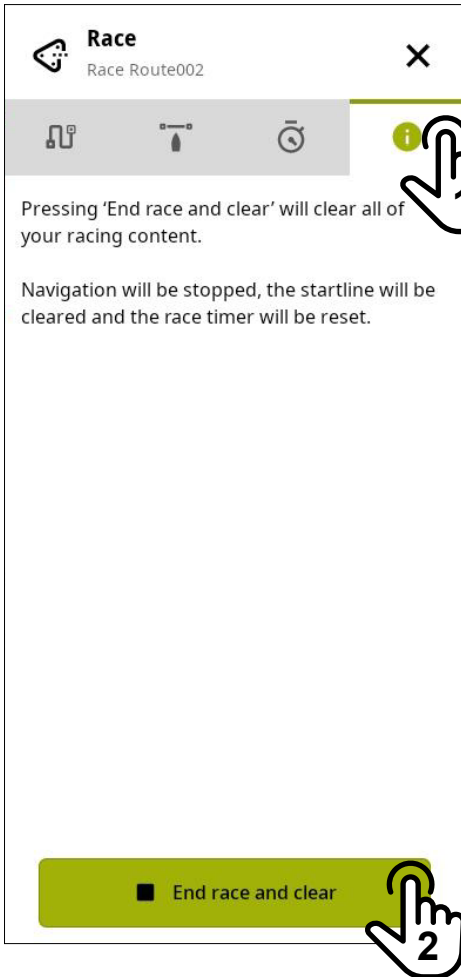
Kun ajastin on käynnissä, voit:

- Keskeyttää kilpa-ajastimen valitsemalla **Keskeytä ajastin** (5).
- Synkronoida ajan ylös- tai alaspäin lähimpään täyteen minuuttiin valitsemalla **Synkronoi** (6).
- Nollata ajastimen aloitusarvoon valitsemalla **Resetointi** (7). Jos ajastin on käytössä, kun **Resetointi** valitaan, ajastin jatkaa toimintaansa aloitusarvosta.



## Tiedot-välilehti / Lopeta kilpailu

Kun kilpailu on lopussa, siirry kilpailupaneelin tietovälilehteen (1) ja valitse **Lopeta kilpailu ja poista** (2).



→ **Huomautus:** Kilpailun lopetusta ei voi kumota



# HAKU

Sovelluksessa on sisäinen hakujärjestelmä, joka voi hakea tietoja aluksen tai kohdealueen välittömässä läheisyydessä



Avaa **Etsi**-paneeli valitsemalla hakupainike karttanäytön vasemmassa alakulmassa

Tässä voit tehdä haun seuraavilla tavoilla:

- **GPS-koordinaatit** – Valitse (A), jos haluat käyttää GPS-koordinaattijärjestelmää sijaintikohtaisten tietojen hakemiseen.
- **Marine palvelut** – Huoltoasemien, huolto- ja korjaustöiden, korjaamoiden, muonittajien, sähkön ja muiden veneilypalvelujen haku. Valitse näytetyistä vaihtoehdoista tai käytä tekstinsyöttökenttää.
- **Huomautus:** *Hakutoiminto käyttää karttakortille tallennettuja tietoja eikä käytä Internetiä. Hakukyselyiden on oltava tarkkoja, jotta hakutulokset ovat hyviä*
- **Maa palvelut** – Voit etsiä ravintoloita, muonituksia, julkisia WC-tiloja, suihkuja muita maapalveluja
- **Viranomaiset** – Tullaustoimistojen tai satamatoimistojen haku. Valitse näytetyistä vaihtoehdoista tai käytä tekstinsyöttökenttää
- **Hätäpalvelut** – Lääkärin, hätäpuhelimen, poliisiaseman tai vesipoliisiaseman haku. Valitse näytetyistä vaihtoehdoista tai käytä tekstinsyöttökenttää
- **Etsi vuorovesi ja virtaukset** – Voit tarkastella alueen vuorovesi- ja virtaustietoja. Valitse vuorovesietietolähde ja näytä lisätietoja valitsemalla Näytä tiedot.
- **Reittipisteet** – Voit hakea laitteeseen tallennettujen luomiesi tai tuomiesi reittipisteiden luettelosta. Voit näyttää reittipisteen kartassa valitsemalla reittipisteen.
- **Reitin** – Voit hakea laitteeseen tallennettujen luomiesi tai tuomiesi reittien luettelosta. Voit näyttää reitin kartassa valitsemalla reitin.
- **Jäljet** – Voit hakea laitteeseen tallennettujen luomiesi tai tuomiesi jälkien luettelosta. Valitsemalla jäljen voit näyttää sen kartassa tai luoda reitin.
- **Huomautus:** *Sijoita kartta lähelle kohdealuetta ja lähennä, jotta näet hakutulokset*

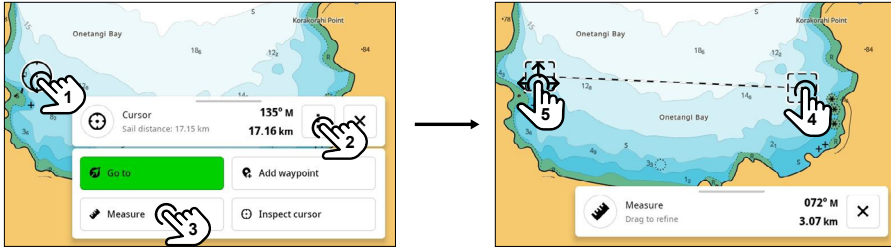


# ETÄISYYKSIEN MITTAAMINEN

Voit mitata kahden pisteen välisen etäisyyden ja suuntiman kartassa.

Valitse sijainti kartassa (1) ja valitse sitten **Mitta** (3) laajennetussa ponnahdusikkunassa. Valitse toinen paikka kartassa (4), niin näet etäisyyden ja suuntiman tiedot ensimmäisestä sijainnista (1).

Tarkenna mittausta valitsemalla ja vetämällä jompaakumpaa paikkaa (4, 5) kartassa.



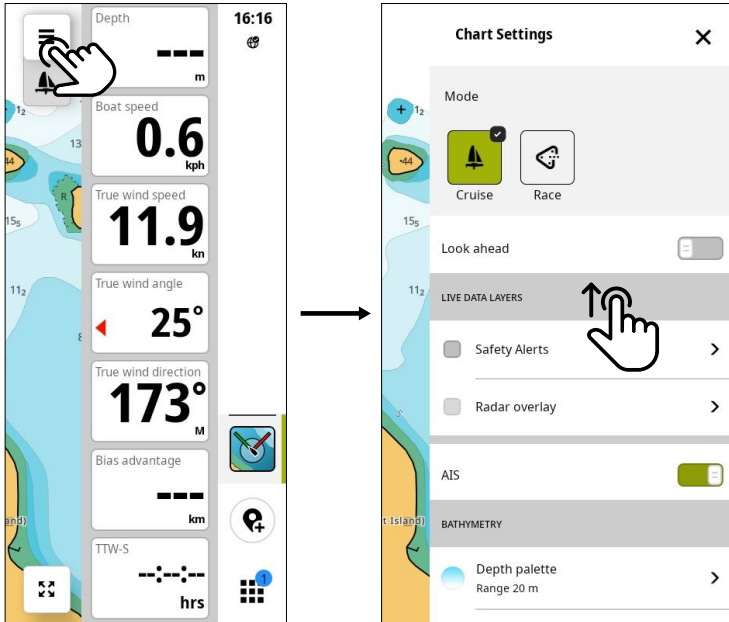
→ **Huomautus:** Suuntima on aina sijainnin kaksi suuntima (4) suhteessa sijaintiin yksi.



# KARTTA-ASETUKSET

Valitse Kartta-asetukset-painike ja näytä kaikki käytettävissä olevat määritysvaihtoehdot pyyhkäisemällä ylöspäin **Kartan asetukset** -paneelissa (Chart Settings).

- **Huomautus:** Kartan asetuksissa näkyvät vaihtoehdot voivat vaihdella liitettyjen laitteiden ja anturien mukaan.
- **Huomautus:** Tässä oppaassa on kuvattu vain C-MAP-karttakorttien yleisiä asetuksia. Näiden korttien ainutlaatuisia asetuksia tai muiden valmistajien korttien asetuksia ei kuvata.



## Etunäyttö

Voit siirtää aluskuvaketta näytössä ja suurentaa näkymän aluksen edessä.

## Live Data kerrokset

Voit näyttää ja määrittää karttanäytön kerroksia. Vaihtoehdot määräytyvät järjestelmään liitettyjen laitteiden mukaan. Voit myös ottaa tässä käyttöön automaattisen tunnistusjärjestelmän (AIS) alusten seurantaan varten. Määritä seuraavien toimintojen näkyvyys ja asetukset:

- **Turvallisuusvaroitukset** – valitse hälytyksille herkkyysasetus **Satama** tai **Avomeripurjehdus**
  - **Tutkan päällekkäisyys** – ottamalla käyttöön voit tulkita tutkakuvaa vertaamalla tutkakohteita karttakohteisiin.
  - **Tuuli- ja vuorovesikerrokset** – näyttää tuuli- ja vuorovesitiedot aluksen sijainnin mukaan.
- **Huomautus:** Tutka ja tuuli- ja vuorovesikerrokset edellyttävät ohjaussuunta-anturia



## Syvyyskäyrät (Bathymetry)

Voit lisätä väriä valittuun syvyyteen asti.

## Kerrokset

Voit lisätä karttaan satelliittikuvien (maa) tai varjostettujen korkeusmuotojen (merenpohja) tasoja. Käytettävissä olevat vaihtoehdot määräytyvät käytettävän karttakortin mukaan.

## Käyttäjän sisältö

Voit suodattaa kartassa näkyviä reittipisteitä, reittejä tai jälkiä. Suodatus perustuu luontipäivämäärään, joten voit näyttää kohteet, jotka on luotu edellisenä päivänä, viime viikolla, viime kuussa tai viime vuonna, tai voit näyttää kaikki kohteet.

## Kartta merkinnät

Voit hallita oman aluksesi ja muiden alusten suuntaviivoja sekä näyttää/piilottaa etäisyysrenkaita, koordinaattiviivoja ja dynaamisia kuvakkeita.

## Suuntaviivat

Suuntaviivat osoittavat aluksen sijainnin ennusteen käyttäen perustana nykyistä kulkusuuntaa ja suuntaa maan suhteen. Tässä voi määrittää seuraavat asetukset:

- Suunta – näyttää aluksen kulkusuunnan kartassa.
- GPS suunta – näyttää aluksen suunnan maahan nähden kartassa.
- Muiden alusten GPS suunta – näyttää toisen aluksen suunnan maahan nähden.

## Leikkarit

Ottamalla asetuksen käyttöön voit näyttää leikkarit, jotka ulottuvat reittipisteestä tai kohteesta luovimis- tai jiiippipisteeseen.

- Tuuli historia – ottamalla tämän käyttöön voit näyttää halutun ajanjakson tuulen muutosten lämpökartalle.
- Näytä päällekkäisyydet – laajentaa leikkarit luovin/jiipin risteyksen taakse.
- Vuorovesikorjaus – soveltaa järjestelmän laskemia vuorovesivektoreita leikkareihin vuoroveden virtauksen vaihteluita varten.
- Projektio – valitsemalla tämän voit määrittää, näytetäänkö leikkarin projektiot veneestä ja kohteesta vai pelkästä veneestä tai kohteesta.
- Layline-kohteet – valitse kohteen todellinen tuulikulma (TWA) leikkareille.
- Voit valita leikkareiden tietojen lähteen:
  - Polar (jos purjehdusprosessori on verkossa)
  - Manuaalinen
  - Target Table
  - Todellinen

## Alueympyrät

Ota käyttöön, jos haluat nähdä aluksesi sijainnin alueympyrät. Hyödyllinen, kun käytät tutkan päällekkäiskuvaa.



## Ruudukko

Ota käyttöön, jos haluat näyttää ruudukkoviivat kartassa.

## Kartan tiedot

Voit suodattaa kartan symboleja ja kohteita, jotka ylittävät valitun syvyyden.

## Karttalähde

Voit valita karttatietojen lähteen.



# AUTOMAATTINEN TUNNISTUSJÄRJESTELMÄ (AIS)

Automaattinen tunnistusjärjestelmä (AIS) helpottaa vesiliikenteen seurantaa ja alusten avustamista. AIS-järjestelmän antamat tiedot täydentävät tutkalta paikannukseen saatuja tietoja, ja niitä käytetään alusten törmäysten havaitsemiseen ja niiden välttämiseen.






Jos näyttökäyttöön on liitetty yhteensopiva AIS-järjestelmä, voit tarkastella ja seurata AIS-kohteita. Kun jokin toinen alueella oleva alus lähettää Digitaaliselektiivikutsu (DSC) -signaalin, näet aluksen viestit ja sijainnin laitteessa. AIS-kohteita voi lisätä tutka- ja karttakuvien päälle. Toiminto parantaa turvallisuutta ja auttaa estämään törmäyksiä.

Lisäksi voit suodattaa AIS-kohteiden näyttöä käyttämällä **Alukset ja kohteet** -vaihtoehtoa laitteen **Asetukset**-valikossa.

## AIS-kohdesymbolit


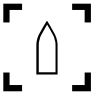






Laitteessa näytetään seuraavat AIS-kohdesymbolit

→ **Huomautus:** AIS-vastaanotin on liitettävä järjestelmään, jotta AIS-kohteet näkyvät näytössä.

Symboli	Kuvaus
	Kiinteä AIS-kohde (tai liikkuva kohde, jos suuntaviivoja ei ole otettu käyttöön).
	Vaarallinen AIS-kohde. <ul style="list-style-type: none"><li>• Keltaista väriä käytetään, kun tutkan värit ovat musta/punainen tai musta/vihreä.</li><li>• Violetta väriä käytetään, kun tutkan värit ovat valkoinen/punainen.</li><li>• Punaista väriä käytetään, kun tutkan värit ovat musta/keltainen.</li></ul>
	Skaalattu AIS-kohde. Symboli skaalataan aluksen fyysisen koon mukaan, joka saadaan AIS-tiedoista, jos käytettävissä.
	Liikkuva AIS-kohde ennustetulla kurssilla (katkoviiva). Näyttää suoran viivan, jos kohde kulkee suoraan tai AIS-käännösnopeustietoja ei ole käytettävissä.
	Liikkuva AIS-kohde jäljen kanssa.





	<p>Yhdistetty kohde. Kun tutka ja AIS-signaali seuraavat samaa kohdetta, järjestelmä näyttää kohteen yhdellä symbolilla. Tämä vähentää AIS-symbolien ja tutkakohteiden määrää PPI-näytössä. Yhdistämistoiminto myös kompensoi toisen kohteen mahdollista häiriötä, esimerkiksi jos tutkakohde on saaren takana, järjestelmä jatkaa AIS-kohteen seurantaa ja visualisointia.</p> <p>➔ <b>Huomautus:</b> Järjestelmä jatkaa tutkakohteen analysointia, kun kohdeliitos on aktiivinen.</p>
	<p>Valittu AIS-kohte.</p>
	<p>Kadonnut AIS-kohte. Symboli on siinä kohdassa, missä kohde viimeksi havaittiin.</p>
	<p>AIS AtoN (navigointiohjeet) -kohdesymboli.</p>
	<p>Virtuaalinen AIS AtoN (navigointiohjeet) -kohdesymboli.</p>
	<p>Vaarallinen AIS AtoN (navigointiohjeet) -kohde.</p> <ul style="list-style-type: none"> <li>• Keltaista väriä käytetään, kun tutkan värit ovat musta/punainen tai musta/vihreä</li> <li>• Violetta väriä käytetään, kun tutkan värit ovat valkoinen/punainen.</li> <li>• Punaista väriä käytetään, kun tutkan värit ovat musta/keltainen.</li> </ul>
	<p>AIS-SART (meripelastuslähetin) aktiivinen.</p>
	<p>AIS-SART (meripelastuslähetin) -testi.</p>



**50°45'3.186"N**  
**1°31'45.971"W**

© 2023 Navico Group. Kaikki oikeudet pidätetään.  
Navico Group on Brunswick Corporationin divisiiona.  
©Reg. U.S. Pat. & Tm. Off. - ja ™ -common law-tavaramerkit.  
Tarkista Navico Groupin ja muiden toimijoiden maailmanlaajuiset tavaramerkit,  
oikeudet ja akkreditoinnit osoitteesta [www.navico.com/intellectual-property](http://www.navico.com/intellectual-property).

[www.bandg.com](http://www.bandg.com)