

ZEUS® S PIKAOPAS

B&G Zeus® S -monitoiminäytöstä on saatavilla kolme kokoa. Tässä asiakirjassa kuvataan Zeus® S -näytön perustoimintojen säätimet.

Lisätietoja laitteen käytöstä on mukana toimitetussa **Perustoimintojen käyttöoppaassa**

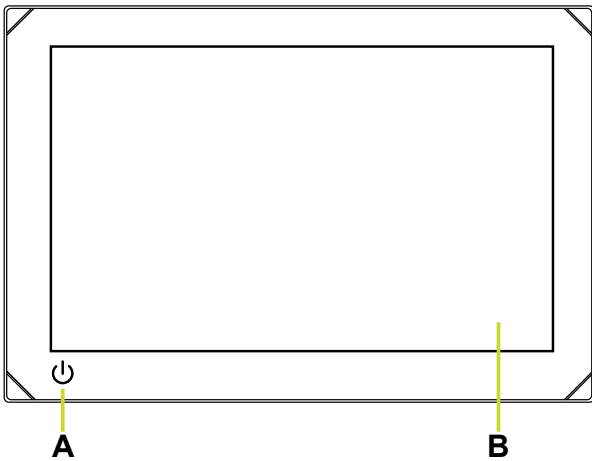
Suosittellemme lataamaan tämän asiakirjan ja muiden sovellusoppaiden uusimpien versioiden käyttöä varten B&G-mobiilisovelluksen. Lue yllä oleva QR-koodi® ja muodosta yhteys Zeus® S -näyttöön. Voit myös käydä osoitteessa www.bandg.com/downloads/zeus-s.

→ **Huomautus:** Lue laitteen mukana toimitettu asennusopas ennen laitteen käynnistämistä.

PERUSTOIMINTOJEN SÄÄTIMIT

Laitteen virta kytketään ja sammutetaan painamalla virtapainiketta pitkään. Äänimerkki ilmaisee, että laite käynnistyy.

Laite sammutetaan pitämällä virtapainiketta painettuna tai valitsemalla pikavalikosta kohta **Sammuta**



- A Virtapainike
- B Kosketusnäyttö

Ulkoisen virranhallinta


Laitteen virtaa voi hallita ulkoisella kytkimellä tai muilla laitteilla. Lisätietoja käytettävissä olevista virranhallintavaihtoehdoista löytyy laitteen asennusoppaasta.

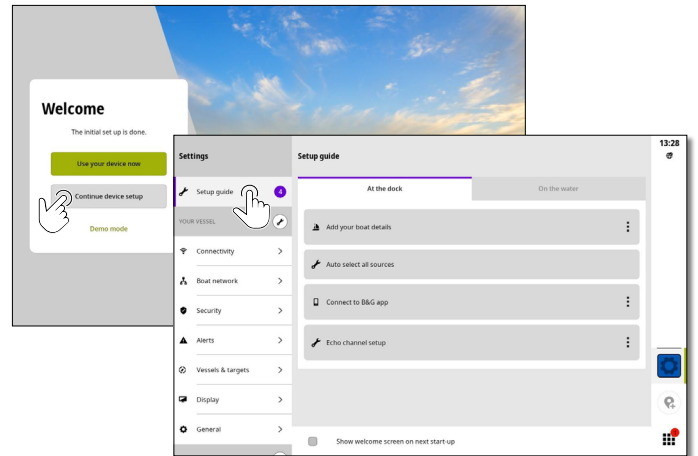
→ **Huomautus:** Jos monitoiminäyttöäsi hallitaan ulkoisen virtalähteen kautta, sitä ei voi sammuttaa laitteen omalla virtapainikkeella. Virtapainikkeen painaminen pitkään asettaa laitteen valmiustilaan. Laite herää valmiustilasta, kun painiketta painetaan uudelleen.

ENSIMMÄINEN KÄYNNISTYS

Kun laite käynnistetään ensimmäistä kertaa tai tehdasasetusten palauttamisen jälkeen, laitteeseen on määritettävä kieli, maa ja aikavyöhyke ja veneen verkko on skannattava. Noudata näytön ohjeita.

ASENNUSOPAS

Valitse **Tervetuloa** (Welcome)-näytöstä **Jatka laitteen määrittystä** (Continue device setup), jotta voit viimeistellä laitteen asetukset. Voit määrittää laitteen myös valitsemalla Asetukset-kuvakkeen  ja sitten kohdan **Asennusopas** (Setup guide).

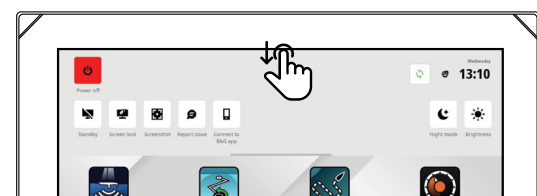


→ **Huomautus:** Monitoiminäytön asetukset on tärkeää määrittää tarkkaa navigointia ja turvallista merenkulkua varten.

PIKAVALIKKO

Pikavalikosta pääsee nopeasti käsiksi järjestelmän perusasetuksiin ja -ominaisuuksiin. Avaa pikavalikko painamalla virtapainiketta kerran tai pyyhkäise alaspäin näytön yläreunasta.

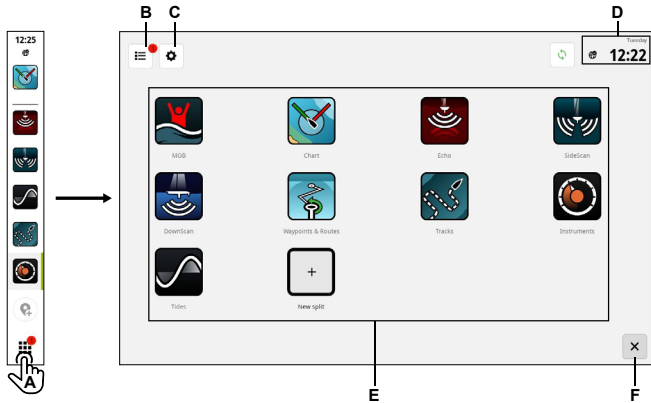
Alla olevassa kuvassa on näyttö, joka on kytketty ulkoiseen virranhallintaan.



→ **Huomautus:** voit sulkea pikavalikon pyyhkäisemällä glöspäin tai napauttamalla näyttöä mistä kohden vain.

ALOITUSNÄYTTÖ

Voit avata kotinäytön valitsemalla viimeisimpien sovellusten paneelista aloituspainikkeen . Aloitusnäytöstä pääsee käsiksi kaikkiin sovelluksiin, asetuksiin ja hälytysviesteihin.



- A Aloituspainike – näyttää aloitusnäytön.
B Hälytysluettelo – näyttää viimeisimmät ja aiemmat järjestelmähälytykset.
C Asetukset – näyttää MFD-asetukset.
D Tilapalkki – näyttää nykyisen päivän ja kellonajan.
E Sovellukset – näyttää kaikkien järjestelmäsovellusten ja mukautettujen sovellusryhmien ruudukkoasettelun.
F Sulje – sulkee aloitusnäytön ja palaa viimeksi käytettyyn sovellukseen.

→ **Huomautus:** Sulje-painike (F) ei ole käytössä, jos aktiivisia sovelluksia ei ole.

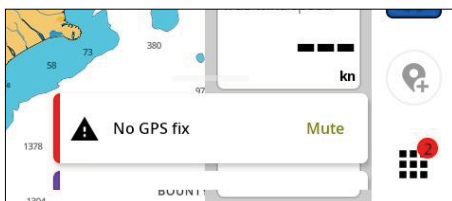
SOVELLUKSET

Sovellus on ohjelma tietyn ominaisuuden tai toiminnon käyttämistä varten. Joidenkin sovellusten saatavuus vaihtelee näyttöyksikön koon ja järjestelmään kytkettyjen laitteiden mukaan.

Sovelluskohtaiset käyttöoppaat löytyvät B&G-sovelluksesta, jonka voi ladata mobiililaitteeseen ja kytkeä näyttöyksikköön. Oppaat ovat saatavilla myös osoitteessa www.bandg.com/downloads/zeus-s.

HÄLYTYKSET

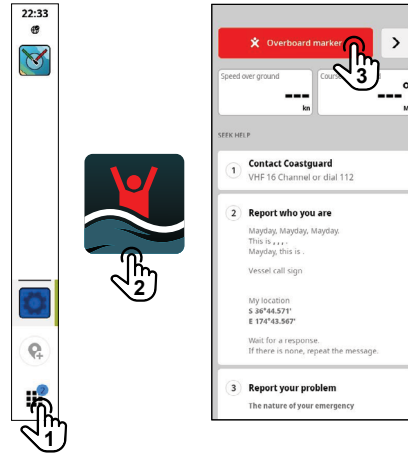
Yksikkö tarkkailee jatkuvasti yhdistettyjä antureita ja laitteita hälytysten, järjestelmävikojen ja ympäristön muutosten varalta. Hälytyksille voi määrittää sääntöjä.



HÄTÄTILANNE JA MIES YLI LAIDAN (MOB)

Man Overboard (MOB, mies yli laidan) –sovellus on hätätilanteita varten. Voit avata sovelluksen valitsemalla aloitusnäytöstä kohdan **MOB**.

Voit luoda MOB-reittipisteen aluksesi sijaintiin valitsemalla kohdan **Yli laidan –merkki** (Overboard marker). Reagoi hätätilanteeseen noudattamalla ohjeita.



→ **Huomautus:** voit poistaa MOB-reittipisteen Reittipisteet ja reitit –sovelluksessa.

MOBIILISOVELLUKSEEN YHDISTÄMINEN

Voit yhdistää yksikköön mobiililaitteen (puhelin tai tabletti) valitsemalla pikavalikosta kohdan **Yhdistä B&G-mobiilisovellukseen** (Connect to B&G app).

Lataa **B&G: Sailing & Navigation** –sovellus App Storesta® tai Google Play®Kaupasta ja skannaa QR –koodi.



Kun yhteys on muodostettu, mobiilisovelluksella voi

- lukea ja ladata sovellusoppaita
- rekisteröidä näyttöyksikön
- luoda omia reittipisteitä, reittejä ja jälkiä
- ladata ja asentaa ohjelmistopäivityksiä

→ **Huomautus:** Tämä ominaisuus edellyttää aktiivista Internet-yhteyttä.

TAVARAMERKIT

- B&G® on Navico Holding AS:n tavaramerkki.
- Zeus® on Navico Holding AS:n tavaramerkki.
- QR-koodi® ja App Store –logot ovat Apple Inc:n tavaramerkkejä.
- Google Play® ja Google Play –logot ovat Google LLC:n tavaramerkkejä.

Asiakirjan versio: 001

Tekijänoikeudet © 2023 Navico Holding AS

©Reg. U.S. Pat. & Trm. Off. – ja ™ –common law–tavaramerkki

Tarkista Navico Holdings AS:n ja muiden toimijoiden maailmanlaajuiset tavaramerkkioikeudet ja akkreditoinnit osoitteesta www.navico.com/intellectual-property.